

**ВЛИЯНИЕ БЮДЖЕТНО-НАЛОГОВОЙ ПОЛИТИКИ
НА СОЦИАЛЬНО-ЭКОНОМИЧЕСКОЕ ПОЛОЖЕНИЕ
ЮЖНЫХ РЕГИОНОВ РОССИИ*****Дагмара Васильевна МАСЛОВА**

доктор экономических наук, доцент, профессор кафедры экономики, менеджмента и финансов,
 Пятигорский государственный университет (ПГУ),
 Пятигорск, Российская Федерация
 dmaslova@mail.ru
 ORCID: отсутствует
 SPIN-код: 8114-8510

История статьи:

Получена 29.08.2016
 Получена в доработанном
 виде 12.09.2016
 Одобрена 26.09.2016
 Доступна онлайн
 15.10.2019

УДК 336.025**JEL:** H30, H71**Аннотация**

Предмет. Благополучие населения южных регионов России, обусловленное объемами производства и эффективностью экономики, в течение многих лет остается существенно более низким, чем в среднем по стране. Значительные финансовые вливания федерального центра в экономику территории наряду со стабильной политикой налогообложения выступают существенными факторами экономической динамики, однако эффективность экономики снижается, а теневые доходы населения растут. Бюджетно-налоговая политика, целью которой является экономический рост и обусловленное последним увеличение налоговой базы, реализуется практически только федеральным центром. Предлагается оценка результатов применения бюджетно-налоговых инструментов с позиции стимулирования социально-экономического развития, роста доходов населения и увеличения налоговых баз.

Цели. Выявление взаимосвязей структуры денежных доходов населения региона с инструментами бюджетно-налоговой политики: налоговым прессом, безвозмездной помощью федерального бюджета и бюджетными инвестициями.

Методология. Исследование опирается на статистический и логический анализ взаимосвязи изучаемых явлений на основе информационной базы данных налоговой и экономической статистики за 2006–2014 гг.

Результаты. Выявлена прямая зависимость между налоговым прессом и облагаемыми доходами населения. Отмечена взаимосвязь между доходами населения и бюджетными трансфертами. Показано, что существенные, по сравнению с ВРП, бюджетные инвестиции слабо влияют на благополучие населения и эффективность экономики региона.

Выводы. Бюджетно-налоговая политика, реализуемая федеральным центром, ориентирована на поддержание уровня потребления, а не на стимулирование экономического развития. Общая стратегия бюджетно-налоговой политики должна определяться федеральным центром, однако специфика региональной экономики требует также наличия тактических инструментов финансового управления. Расширение налоговой компетенции региональных органов власти позволило бы активизировать налоговый инструментарий применительно к территориальным особенностям и преодолеть социально-экономическое отставание региона.

Ключевые слова:

налоговый пресс,
 трансферты, доход,
 ВРП, инвестиции

© Издательский дом ФИНАНСЫ и КРЕДИТ, 2016

Для цитирования: Маслова Д.В. Влияние бюджетно-налоговой политики на социально-экономическое положение южных регионов России // Региональная экономика: теория и практика. – 2019. – Т. 17, № 10. – С. 1862 – 1879.
<https://doi.org/10.24891/re.17.10.1862>

Постановка проблемы

Стремительное социально-экономическое развитие наиболее успешных стран в XX в. сопровождалось возрастающей ролью государства, что обострило не прекращающуюся и ныне дискуссию о целесообразности государственного регулирования социально-экономического развития общества, целях, задачах и пределах такого регулирования, его методах и инструментарии. Важность проблемы характеризуется и тем, что ей уделяли внимание нобелевские лауреаты В. Леонтьев [1], Ф. фон Хайек [2], Д. Норт [3].

Россия представляется в этом аспекте особенно интересным объектом исследования, поскольку в течение последних 25 лет государственная экономическая политика прошла путь от практического отказа от регулирования на фоне слома традиционных экономических отношений до резкого усиления роли государства в экономике к настоящему времени.

Важнейшим инструментом регулирования выступает бюджетно-налоговая политика, одной из основных задач которой является формирование и поддержание единого экономического пространства. Несмотря на это, до настоящего времени сохраняются значительные различия социально-экономических характеристик субъектов РФ.

Проблема крайней дифференциации регионов России особенно остро была показана в фундаментальных работах В. Лексина и А. Швецова [4]. Считая важнейшей задачей бюджетно-налоговой политики создание условий экономического роста и повышения благосостояния населения, мы обратились к исследованию влияния бюджетно-налоговой политики на развитие южных регионов России, входящих в Южный и Северо-Кавказский федеральные округа.

Несмотря на богатые природные ресурсы и достаточно образованное население, в течение многих лет эффективность экономики этой территории существенно ниже, чем в среднем по России [5, 6].

В начале нового века среднемесячный денежный доход на человека в Калмыкии и Ингушетии не достигал и 30% от среднего по стране, от 50 до 60% этого показателя составляли доходы населения национальных республик Северного Кавказа. В Ставропольском и Краснодарском краях средний доход на человека составлял 64–68%, а в наиболее зажиточных регионах европейского юга России – в Астраханской, Волгоградской и Ростовской областях 70–78% от среднего.

Десятилетний рост экономики России обусловил рост благосостояния населения повсеместно, однако и к настоящему времени показатель среднемесячного дохода большинства субъектов РФ все еще составляет от 50 до 80%. Исключение – Краснодарский край, где доходы населения в 2014–2015 гг. превысили среднероссийский показатель.

В основе благосостояния населения лежит успешность экономики. В начале рассматриваемого периода удельный ВРП на изучаемой территории был чрезвычайно низким. Достаточно сказать, что из 13 субъектов РФ, расположенных на данной территории, 10 имели показатель ниже 50% от среднего по стране. Даже в наиболее успешных регионах юга ВРП на человека не превышал 60% от среднего по России.

Значительный экономический рост прошедшего десятилетия генерировал экономическую активность и в изучаемом регионе. Наиболее быстро развивались Краснодарский край, Ростовская область и Республика Дагестан. Тем не менее характеристики удельного ВРП все еще остаются ниже среднего: в 2014 г. в Краснодарском крае удельный ВРП составлял 81,8%, в Астраханской области – 70,3%, в Волгоградской области – 69,2%, в Ростовской области – 58,46% от среднего по РФ.

* Статья публикуется по материалам журнала «Финансы и кредит». 2016. Т. 22. Вып. 37.
URL: <https://cyberleninka.ru/article/v/vliyanie-byudzhethno-nalогоvoy-politiki-na-sotsialno-ekonomicheskoe-polozhenie-yuzhnyh-regionov-rossii>

Остальные регионы в 2014 г. не достигали и 50% этого показателя.

Сравним данные произведенного ВРП и денежного дохода на человека (*рис. 1*). Логично предположить, что доход населения территории обеспечивается главным образом за счет его экономической активности. В отношении Калмыкии, Астраханской и Волгоградской областей эта логика практически сохраняется. Удельный ВРП близок к показателю удельного годового дохода в этих регионах.

В то же время для большинства рассматриваемых регионов заметно существенное превышение удельного дохода в сравнении с удельным ВРП. Это означает, что население получает доход не только в результате экономической деятельности на территории своего субъекта РФ, но и из иных источников за пределами региона. Для Краснодарского края, Астраханской и Волгоградской областей такое положение возникает периодически, в то время как для всех регионов СКФО и Ростовской области превышение удельного денежного дохода над произведенным удельным ВРП сохраняется на протяжении всего десятилетия.

Возникает вопрос: с чем связан этот эффект и какова роль бюджетно-налоговой политики государства в стимулировании экономического развития как условия роста благосостояния населения?

Бюджетно-налоговая политика

Бюджетно-налоговая политика государства представляет собой совокупность многообразных мер управления экономикой на основе распределения и перераспределения финансовых потоков. В данном случае мы сосредоточим наше внимание на трех важнейших, на наш взгляд, инструментах: налогообложении, безвозмездной помощи регионам, бюджетных инвестициях. Однако рассматриваемые субъекты РФ очень неоднородны по количеству населения и территории, производимому ВРП. Наряду с экономиками, обладающими достаточными производственными ресурсами и населением

(Краснодарский и Ставропольский края, Ростовская область, Дагестан), здесь расположены субъекты РФ, население которых соизмеримо с крупными муниципалитетами (Калмыкия, Ингушетия, КЧР, КБР). Поэтому для дальнейшего анализа мы объединили ряд субъектов РФ в экономические кластеры по показателям численности населения, территориальной близости и производимому ВРП [7].

Налоговый пресс

Вопросы стимулирования экономики на основе налоговых инструментов находятся в центре внимания финансовой науки. В качестве инструментов рассматривалось налогообложение земли, введение единого налога, одни ученые отдавали приоритет прямым налогам, другие доказывали ценность косвенного налогообложения [8]. Однако центральной проблемой, на наш взгляд, является не столько все более усложняющаяся со временем методика налогообложения, сколько конечный результат: доля ресурсов налогоплательщиков – домохозяйств и бизнеса, изымаемая в бюджет государства.

Налоговый пресс (отношение изъятых налогов к доходам) является важнейшим финансовым рычагом управления экономическим выбором налогоплательщиков. Проблема определения оптимального налогового пресса ставилась еще в работах классиков, В. Петти [9] рассматривал ее на примере современной ему Ирландии.

В прошлом веке дискуссия об оптимизации налогового пресса обострилась на основе фундаментальных работ А. Маршалла [10] и Дж.М. Кейнса [11] и в конечном итоге достигла определенного теоретического согласия, графически выраженного известной кривой Лаффера, точка перегиба которой характеризует оптимальный уровень налогообложения. Этот уровень определяется учеными различно, в зависимости от их политических предпочтений [12], в связи с экономической эффективностью [13], в сравнении с другими странами [14]. При этом прикладная проблема, а именно нахождение точки перегиба кривой Лаффера для

конкретной экономики, в частности для экономики России, несмотря на успешные работы Е. Балацкого [15], так и не решена.

Однако это обстоятельство не мешает проведению стимулирующей налоговой политики. Указать направление стимулирования может касательная к кривой Лаффера, полученная на основе многолетних наблюдений взаимосвязи налогового пресса и динамики ВВП [16].

В государствах с федеративным устройством финансовая система определена отношениями между различными уровнями власти – федеральным, региональным и местным. С момента образования современной России заметен процесс сосредоточения основных финансовых потоков в распоряжении федерального центра. Налоговый кодекс РФ определил все наиболее крупные налоги как налоги федеральные. Так, в общем объеме налоговых изъятий в 2014 г. федеральные налоги в Краснодарском крае составили 77%, в Ставропольском крае и Ростовской области – 80%, в Дагестане – 81%, в Волгоградской области и кластере национальных республик – 85%, а в Астраханской области – 88%¹.

Абсолютное преобладание федеральных налогов обусловило проведение единой налоговой политики на всей территории страны, которая в своей основе остается неизменной. Последнее существенное изменение, которое повлияло на налоговый пресс, – амортизационная налоговая премия, введенная в 2006 г.

В распоряжении региональных органов власти очень мало инструментов, способных изменить уровень налоговых изъятий: это возможность снижения ставки налога на прибыль, зачисляемого в бюджет региона (в пределах от 13,5 до 18%), а также манипулирование параметрами специальных налоговых режимов и местных налогов. Однако в общей сумме изъятий эти налоговые формы дают менее 10%, а прибыль изучаемого региона мала. В связи с этим

¹ Налоговая статистика, Форма 1-НМ 2014. URL: https://www.nalog.ru/related_activities/statistics_and_analytics/

можно считать, что в течение 2006–2014 гг. налоговая политика государства остается неизменной, в то время как налоговый пресс, определенный как отношение изъятых из экономики региона налогов к ВРП, постепенно уменьшается² (рис. 2).

Снижение уровня налогового пресса в данном случае, на наш взгляд, объясняется опережающими темпами роста ВРП по сравнению с объемами роста налоговых изъятий. А это в свою очередь означает, что определенная часть ВРП избегает налогообложения.

Доминирование налоговой компетенции федерального центра обусловило необходимость перераспределения государственных финансов, аккумулируемых в федеральном бюджете, поскольку для финансирования регионов недостаточно территориальных налогов. В бюджет регионов поступает определенная часть федеральных налогов, так называемые закрепленные налоговые доходы, что дает федеральной власти инструмент бюджетно-налогового регулирования. В течение последних лет закрепленная за региональным бюджетом доля налоговых изъятий растет. Так, в 2006 г. в большинстве рассматриваемых субъектов РФ в бюджете региона оставалось не более 50–60% всех собранных налогов, а в 2014 г. этот показатель составил от 67% (Астраханская область) до 80% (Республика Дагестан).

Федеральные трансферты

Другим направлением перераспределения финансовых потоков в рамках федеративной системы является предоставление трансфертов региональным бюджетам из бюджета федерального, так называемые безвозмездные поступления. Дотации на выравнивание бюджетной обеспеченности субъектов РФ предусматриваются в составе федерального бюджета и распределяются между субъектами РФ в соответствии с единой методикой³. Таким образом, целью

² При расчете налогового пресса не приняты во внимание суммы ЕСН и в дальнейшем суммы уплачиваемых страховых взносов в ПФР, ФСС и ФФОМС.

³ Статья 13 Бюджетного кодекса РФ.

безвозмездных трансфертов федерального бюджета регионам является сглаживание социально-экономической дифференциации регионов.

В период 2004–2013 гг. федеральный бюджет получал достаточно средств от НДС и экспортных пошлин от продажи нефти и газа, чтобы значительно увеличить безвозмездную помощь региональным бюджетам. О целесообразности использования рентных доходов для стимулирования социально-экономического развития специалисты говорили еще до роста мировых цен на энергоносители [17]. Однако звучали и предупреждения об опасности чрезмерного патернализма в экономике [18].

Очевидно, чем слабее экономика, тем большая помощь требуется ее населению. В относительно благополучных в экономическом положении регионах федеральные трансферты составляют от 16 до 30% доходов регионального бюджета, причем по мере экономического роста этот показатель снижается. Так, в бюджете Краснодарского края в 2006 г. трансферты достигали 21,7%, а в 2014 г. только 16,6%. Аналогичная динамика характерна для Астраханской области (24,9–18,21%) и Ростовской области (25,9–23,3). Напротив, роль трансфертов возросла в бюджете Ставропольского края (30,4 – 32,5%) и Волгоградской области (16,8–22,3%).

Но наибольшее значение федеральные трансферты в течение длительного периода имеют в бюджетах Республики Дагестан и кластере национальных республик. Несмотря на некоторое снижение зависимости региональных бюджетов от федерального, трансферты в 2014 г. формировали более 70% бюджетных доходов этих кластеров.

Взимание налогов и предоставление трансфертов опираются на единые принципы, распространяемые на всю территорию страны, что позволяет сохранять единое экономическое пространство при выравнивании уровня жизни в разных регионах, но эти инструменты бюджетно-налоговой политики не обладают

целенаправленным действием и единообразны для всех субъектов РФ.

Бюджетные инвестиции

Федеральное правительство обладает еще одним инструментом регулирования регионального развития, который образован прямыми бюджетными инвестициями в проекты, реализуемые в регионах в рамках федеральных целевых программ. Кроме того, региональные органы власти имеют возможность определять приоритетные направления собственных бюджетных инвестиций. Таким образом, в распоряжении федеральных, а также, хотя и в меньшей степени, региональных властей находится достаточно инструментов государственного финансового управления, позволяющих реализовать программы стимулирования экономического развития территорий.

В крупных регионах – Краснодарском и Ставропольском краях, Ростовской области – бюджетные инвестиции колеблются от 5 до 10% ВРП и постепенно снижаются к концу анализируемого периода. В Республике Дагестан и кластере национальных республик бюджетные инвестиции достигают значительных показателей 20–25% ВРП, однако следует помнить, что сам показатель ВРП для этих кластеров относительно мал. При сравнении удельных инвестиций на душу населения оказывается, что Краснодарский край и Архангельская область в 2014 г. в рейтинге инвестиционной активности занимали 11-е и 14-е места соответственно, Волгоградская область – 40-е, Ростовская область – 51-е место. Что касается субъектов РФ, входящих в СКФО, то они занимают в рейтинге инвестиций места от 68-го и ниже. Таким образом, высокие относительные показатели бюджетных инвестиций не должны вводить нас в заблуждение – на душу населения этот показатель невелик (рис. 3).

Бюджетные инвестиции направляются главным образом на создание средств производства и производственной инфраструктуры. Несмотря на то что сами бюджетные вложения далеко не всегда

преследуют цель получения прибыли, реализация инвестиционных проектов в конечном счете должна способствовать повышению эффективности экономики территории.

Оценкой эффективности использования производственных ресурсов служит показатель прибыли экономики, статистически оцениваемый величиной сальдированного финансового результата (разности прибылей и убытков экономических агентов).

В начале анализируемого периода все регионы за исключением кластера национальных республик демонстрировали позитивный финансовый результат в пределах от 4 до 12% ВРП. В середине периода отмечаются разнонаправленные движения: рост прибыльности экономики в Краснодарском крае и Волгоградской области и падение в остальных регионах (рис. 4).

В 2014 г. только Волгоградская область сохраняет значимый показатель прибыли, в Ростовской области и Ставропольском крае прибыль едва покрывает убытки, остальные регионы показали отрицательный финансовый результат. Причем в отношении всех регионов прослеживается многолетняя тенденция падения прибыли и роста убытков.

Даже наиболее мощный в экономическом отношении Краснодарский край вписывается в эту тенденцию, начиная с 2013 г. В период до 2012 г. доля сальдированного финансового результата в ВРП составляла 10–12%, в 2013 г. – лишь 3,4%, а в 2014 г. – уже –5,38%. Это тревожный фактор, так как именно прибыль не только является базой основного прямого федерального налога, но и образует финансовый источник собственных инвестиций, без чего невозможно дальнейшее развитие.

Структурный анализ доходов населения

Имея в виду основную цель государственной экономической политики – рост благосостояния населения и повышение на этой основе бюджетных доходов, рассмотрим взаимосвязи, формирующиеся в экономике

кластеров между инструментами бюджетно-налоговой политики и доходами населения.

В доходах населения выделим четыре основных компонента: доходы от трудовых отношений (ЗП), доходы от бизнеса и операций с имуществом (Б), социальная помощь (СП) и прочие доходы (ПД) (табл. 1).

Обращает на себя внимание невысокая доля заработной платы в доходах населения, причем за десятилетний период заметно падение ее роли в большинстве кластеров. Наиболее значительное снижение отмечено в Краснодарском крае (с 37,5 до 26%) и в Архангельской области (с 43 до 34,6%). В меньших размерах (на 2,5–3,5 п.п.) это проявляется в Республике Дагестан и в кластере национальных республик. Для остальных кластеров изменения незначительны.

Предпринимательская деятельность приносила населению в начале периода около 20–25% дохода, а в конце – менее 20%. В Ростовской области удельный вес таких доходов упал более чем на 12 п.п., в кластере национальных республик – более чем на 5 п.п.

Снижение доли заработной платы и предпринимательского дохода в общем доходе населения свидетельствует об отсутствии стимулов развития трудовых отношений и об ухудшении условий ведения малого и среднего бизнеса. Это обстоятельство способствует переходу экономически активных людей в серую зону экономики, а часть населения замещает заработную плату и выпадающие бизнес-доходы социальной помощью государства.

За анализируемый период роль социальных выплат в доходах населения в большинстве рассматриваемых кластеров, кроме Краснодарского края и Республики Дагестан, возросла. Зависимость населения от социальной помощи бюджета выросла, например, в Волгоградской области на 9 п.п.!

Наиболее значительным является изменение показателя «другие доходы (включая скрытые)». В целом этот показатель отражает поступление случайных разовых доходов,

таких как денежные переводы из других регионов, продажа валюты и прочие несистематические поступления. Однако в большей части, на наш взгляд, в этом показателе статистика отражает неучтенные теневые («серые») доходы населения. При этом следует иметь в виду, что теневые доходы – это не только и не столько доходы от деятельности, запрещенной законом, сколько от деятельности вполне законной, но не оформленной и избегающей налогообложения.

Рост теневых доходов наиболее разителен в Краснодарском крае и в Астраханской области (15,3 и 8,4 п.п. соответственно). К 2015 г. в экономике региона теневые доходы образуют от 23% (Волгоградская область) до 51% (Дагестан) всех доходов населения.

Таким образом, повсеместное падение роли заработной платы и предпринимательских доходов в структуре доходов населения сопровождается увеличением значения социальных выплат и теневой экономики, что заставляет задуматься об эффективности проводимой государством экономической, в том числе бюджетно-налоговой политики.

Корреляционный анализ взаимосвязей инструментов бюджетно-налоговой политики и структуры доходов населения

Корреляционный анализ статистических данных [19], характеризующих экономику региона за десятилетний период, позволяет судить о наличии или отсутствии вероятностной взаимосвязи между доходами населения и инструментами бюджетно-налоговой политики: налоговым прессом, трансфертами федерального бюджета и бюджетными инвестициями.

Для того чтобы не загромождать изложение цифровыми данными, определим три характеристики вероятностной взаимосвязи с соответствующим знаком (прямая «+» или обратная «-»), а именно: «тесная связь (3)» – коэффициент корреляции $R > 0,75$, тестируемый по критерию Стьюдента с вероятностью 90%, «определенная связь (2)» для $R > 0,6$ с вероятностью 80% и «возможная связь (1)» для $R > 0,5$ с вероятностью 70%.

Заработная плата

Наиболее тесная прямая связь проявляется между заработной платой и налоговым прессом для экономики Краснодарского и Ставропольского краев, Астраханской области и кластера национальных республик. Однако это не означает, что увеличение налогов ведет к росту удельного веса заработной платы в доходах, и наоборот.

Стабильность прямого налогообложения доходов физических лиц (НДФЛ) в последнем десятилетии не позволяет говорить о тактическом применении налоговых инструментов для стимулирования оплаты труда⁴. Следовательно, прямая взаимосвязь заработной платы и налогового пресса свидетельствует о том, что отмеченное ранее снижение удельного веса заработной платы вызывает уменьшение доли поступающих налогов относительно ВРП.

Важно отметить, что вероятность взаимозависимости между налоговым прессом и заработной платой не обусловлена удельным весом последней в доходах населения. Для кластеров, где заработная плата образует относительно большую часть доходов (Волгоградская и Ростовская области), мы не обнаруживаем указанной связи. Объяснение отсутствию эффекта, возможно, следует искать в структуре занятости и потребления. При значительной занятости населения в бюджетном секторе заработная плата относительно стабильна, а падение уровня изъятий может объясняться снижением потребления и, соответственно, уменьшением значения косвенных налогов, с ним связанных.

Трансферты федерального бюджета проявляют определенную прямую связь с динамикой заработной платы только в двух регионах – Ставропольском крае и кластере национальных республик, что можно объяснить финансированием определенных бюджетных программ, реализация которых приводит к увеличению рабочих мест, а закрытие программ – к их сокращению.

⁴Напомним, что успешная попытка была предпринята в начале нового века (введение равной ставки НДФЛ и снижение социальных платежей при введении ЕСН).

Для Республики Дагестан представляется интересным результат выявленной обратной связи между бюджетными инвестициями в основной капитал и удельным весом заработной платы в доходах населения при весьма незначительных размерах последней в структуре доходов (15,1–11,9%). Феномен снижения роли заработной платы при возрастающих до 2013 г. бюджетных инвестициях для своего объяснения требует дальнейших исследований.

Предпринимательские доходы

В составе доходов от бизнеса присутствуют дивиденды, проценты, доходы от операций с имуществом, доходы индивидуальных предпринимателей, действующих в условиях общей налоговой системы и их же доходы при работе в условиях специальных налоговых режимов. В отношении первого компонента до 2016 г. действовал льготный порядок налогообложения, второй компонент обычно определяется в пределах имущественного налогового вычета. Следовательно, налоговые платежи с бизнес-доходов образованы в основном малым и средним бизнесом.

В рамках общего налогового режима никаких специальных льгот эти виды бизнеса не имеют, за исключением права освобождения от НДС, которое применяется достаточно редко, поскольку льготы частично компенсируются увеличением базы налога на прибыль, а также привлекают к налогоплательщику пристальное внимание налоговых органов. Налоговый пресс специальных налоговых режимов в последние годы усиливается за счет повышения корректирующих коэффициентов ЕНВД.

Таким образом, как и в случае с заработной платой, прямая связь между налоговым прессом и доходами от бизнеса отражает тот факт, что причиной падения налогового пресса является свертывание предпринимательской деятельности в легитимном секторе. Тесная связь здесь проявляется для экономики Краснодарского края и кластера национальных республик, вероятная для Ставропольского края, возможная для Ростовской и Астраханской областей.

В отношении Республики Дагестан, где доходы от бизнеса стабильно составляют около четверти всех доходов, отсутствие их связи с налоговым прессом объясняется, вероятно, как и в случае с заработной платой, действиями не выявленных, возможно, не экономических факторов.

Напротив, определенная прямая связь между бизнес-доходами и трансфертами федерального бюджета вполне объяснима, поскольку реализация государственных программ способствует подъему общего благосостояния, что повышает потребительский спрос, в том числе на продукцию и услуги коммерческого сектора. Такая связь фиксируется для экономики кластера национальных республик, Астраханской и Волгоградской областей.

Те же рассуждения можно применить и к влиянию бюджетных инвестиций на предпринимательские доходы. Прямая связь выявлена для Волгоградской и Астраханской областей. Показатели Республики Дагестан, как и в предыдущих случаях, нетипичны (вероятная отрицательная связь).

Социальная помощь

Социальная поддержка населения осуществляется главным образом посредством различного вида государственных пособий, которые не подлежат прямому налогообложению. Потребление малообеспеченных групп населения, получающих государственные пособия, ограничено и направлено в основном на еду и оплату коммунальных услуг. В ряде случаев составляющие такого потребления имеют льготное налогообложение, вследствие чего не вызывает удивления отрицательная взаимосвязь между налоговым прессом и удельным весом социальной помощи в доходах населения. В то время как первый уменьшается, последний возрастает. Заметная связь проявляется для Республики Дагестан и кластера национальных республик. Для последнего кластера эта связь очевидна, поскольку доля социальной помощи в доходах превышает 20%.

Наличие тесной отрицательной связи между бюджетными инвестициями и долей социальной помощи в доходах населения выявлено только для Астраханской и Волгоградской областей. Представляется, что бюджетные инвестиции, создающие новые производства и рабочие места должны были бы стимулировать рост заработной платы и, соответственно, снижение доли социальной помощи в доходах населения во всех регионах.

Скрытые доходы

Тесная отрицательная связь скрытых доходов с налоговым прессом проявляется в экономике Краснодарского края и кластера национальных республик, определенная связь – для Ростовской и Астраханской областей. Снижение налогового пресса наряду с ростом теневых доходов отражает отток производственных ресурсов в нелегитимный сектор экономики.

Уменьшение трансфертов федерального бюджета влечет за собой снижение финансирования государственных программ, сокращение рабочих мест и провоцирует рост теневой экономики.

Бюджетные инвестиции в меньшей степени проявляют связь с динамикой теневых доходов, в определенной степени прямая связь возможна для Республики Дагестан и Ростовской области. Каким образом бюджетные инвестиции могут приводить к росту теневой экономики, предстоит выяснить при более углубленном анализе, в данной статье мы лишь обращаем внимание на этот странный факт.

Итог исследования

Экономика изученных кластеров характеризуется общими чертами: низкими, по сравнению со среднероссийскими, показателями душевого дохода и ВРП. Налоговый пресс невысок, а с учетом федеральных трансфертов вообще мал. Бюджетные инвестиции на душу населения невелики, но в отношении ВРП ряда кластеров составляют значительные величины.

Несмотря на низкие налоговые изъятия и существенные бюджетные вливания, все кластеры демонстрируют негативную динамику финансового результата и многолетний спад эффективности. В доходах населения растет доля теневых доходов и социальной помощи, снижаются заработная плата и доходы бизнеса.

Бюджетно-налоговая политика, призванная стимулировать экономическое развитие и рост благосостояния населения, не достигает этой цели. Инструментарий налогового стимулирования практически не используется, прямая зависимость между динамикой облагаемых доходов населения (заработной платой и доходами бизнеса) и налоговым прессом свидетельствует лишь о том, что сокращение налоговой базы приводит к снижению налогового пресса в условиях роста необлагаемых компонентов дохода (социальной помощи и теневых доходов).

Трансферты федерального бюджета в определенных случаях оказываются фактором, стимулирующим рост доходов, связанных с экономической активностью населения, но это проявляется далеко не всегда. Бюджетные инвестиции слабо влияют на благосостояние населения, более того, они не способны переломить ситуацию падения экономической эффективности.

Сложившаяся за десятилетний период практика отказа от налоговых инструментов регулирования экономики и перенос акцента на перераспределение в пользу регионов финансовых ресурсов федерального бюджета характеризует наличие «голландской болезни» в экономике России [20]. Опасность ее, как известно, в том, что резкий рост экспортных цен на углеводороды приводит к гипертрофированному росту ресурсного сектора, угнетая иные сектора экономики [21]. В этих условиях даже существенные финансовые вливания не способны генерировать рост, они лишь сохраняют определенный, и, как видим, невысокий уровень доходов и потребления.

Развивающийся экономический кризис [22] ведет к падению доходов федерального

бюджета, что вызовет снижение федеральных трансфертов и инвестиций. В этих условиях вновь актуальным становится налоговый инструментарий стимулирования экономической активности населения.

Показанная дифференциация субъектов РФ требует наряду с сохранением общих

принципов единства налоговой системы применения специальных налоговых мер, отвечающих конкретике определенного региона, (манипулирование ставками, льготами и ужесточениями), что предполагает расширение налоговой компетенции субфедеральных органов власти в отношении стимулирования регионального развития.

Таблица 1

Структура денежных доходов населения (в 2005 и 2014 гг.), %

Table 1

The structure of money income of the population in 2005 and 2014, percentage

Региональный кластер	2005				2014			
	ЗП	Б	СП	ПД	ЗП	Б	СП	ПД
Краснодарский край	37,5	20	17	25,5	26	18,1	15,1	40,8
Астраханская область	43	18,4	13,8	24,8	34,6	14,8	17,4	33,2
Волгоградская область	33,7	19,7	14,9	31,7	35,3	17,7	24	23
Ростовская область	28,6	26,4	14,7	30,3	30,6	14	20,1	35,3
Ставропольский край	31,7	19,6	15,3	33,4	30,5	16,1	19,1	34,3
Республика Дагестан	15,1	24	10,9	50	11,9	25,5	11,3	51,3
Национальные республики	29,4	20,9	18,1	31,4	26,8	15,4	21,7	36

Источник: расчеты автора по данным: Регионы России. Социально-экономические показатели. 2015. М.: Росстат, 2015. 1266 с.; Регионы России. Социально-экономические показатели. 2010. М.: Росстат, 2010. 996 с.

Source: Authoring, based on *Regiony Rossii. Sotsial'no-ekonomicheskie pokazateli. 2015* [Russian regions. Socio-economic indicators. 2015: Russian Federal State Statistics Service (Rosstat) statistical book]. Moscow, Rosstat Publ., 2015, 1266 p.; *Regiony Rossii. Sotsial'no-ekonomicheskie pokazateli. 2010* [Russian regions. Socio-economic indicators. 2010: Russian Federal State Statistics Service (Rosstat) statistical book]. Moscow, Rosstat Publ., 2010, 996 p.

Таблица 2
Результаты корреляционного анализа

Table 2
The results of correlation analysis

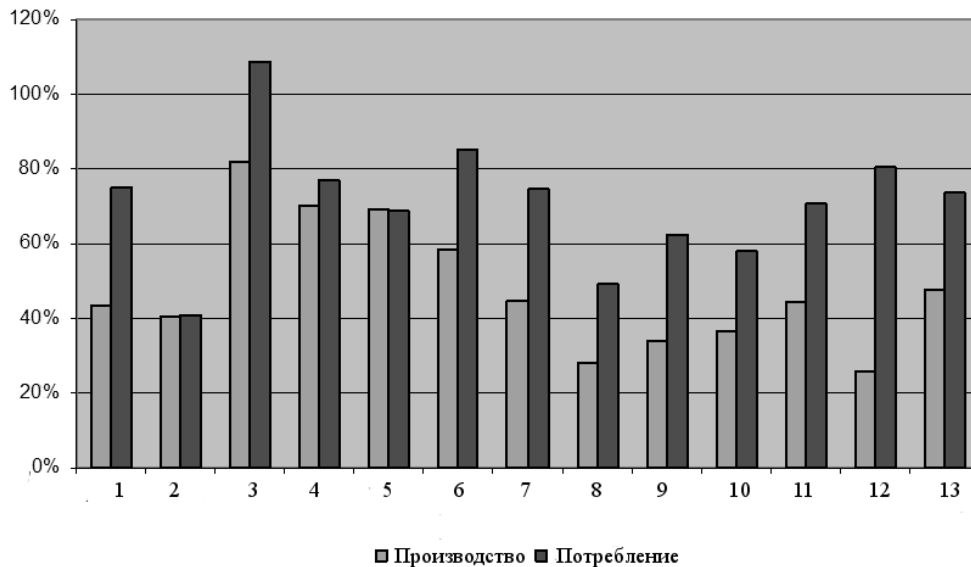
Компоненты денежного дохода	Ставропольский край	Республика Дагестан	Национальные республики
<i>Независимый фактор – налоговый пресс</i>			
Заработная плата	+3	+2	+3
Бизнес-доходы	+2	–	+3
Социальная помощь	–3	–2	–2
Скрытые доходы	–	–	–3
<i>Независимый фактор – трансферты федерального бюджета</i>			
Заработная плата	+2	–	+2
Бизнес-доходы	–	–	+2
Социальная помощь	–	–3	–3
Скрытые доходы	–2	–	–2
<i>Независимый фактор – бюджетные инвестиции</i>			
Заработная плата	–	–3	–
Бизнес-доходы	–	–1	–
Социальная помощь	+1	–	–
Скрытые доходы	–1	+2	–

Продолжение

Компоненты денежного дохода	Краснодарский край	Астраханская область	Волгоградская область	Ростовская область
<i>Независимый фактор – налоговый пресс</i>				
Заработная плата	+3	+3	–	–
Бизнес-доходы	+3	+1	–	+1
Социальная помощь	–3	–1	–1	–
Скрытые доходы	–3	–2	–	–2
<i>Независимый фактор – трансферты федерального бюджета</i>				
Заработная плата	–	–	–	–
Бизнес-доходы	–	+1	+2	–
Социальная помощь	–	–2	–	–
Скрытые доходы	–	–	–	–2
<i>Независимый фактор – бюджетные инвестиции</i>				
Заработная плата	–	+3	–	–
Бизнес-доходы	–	+3	+3	–
Социальная помощь	–	–3	–3	–
Скрытые доходы	–	–	–	+2

Источник: расчеты автора

Source: Authoring

Рисунок 1**Показатели производства и потребления на душу населения в процентах от среднего по России за 2014 г.****Figure 1****Indicators of production and consumption per capita as percentage of the average figure for Russia, 2014**

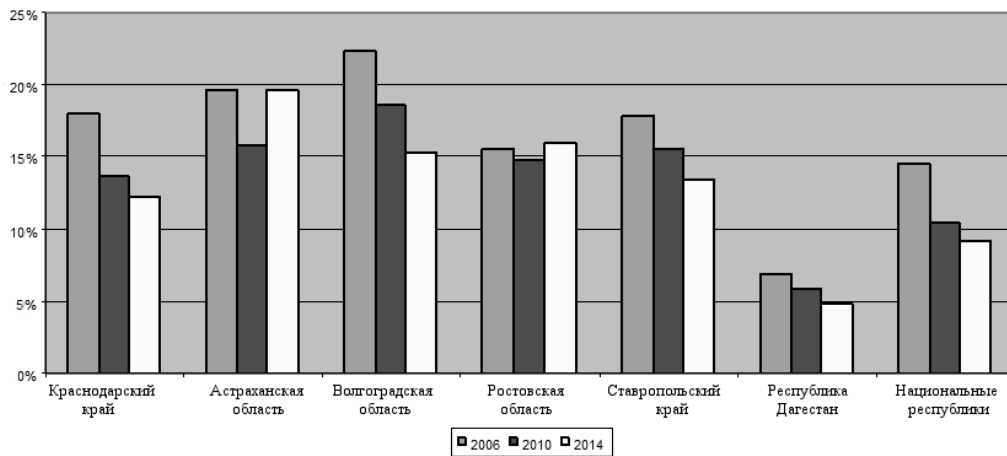
Примечание. 1 – Республика Адыгея; 2 – Республика Калмыкия; 3 – Краснодарский край; 4 – Астраханская область; 5 – Волгоградская область; 6 – Ростовская область; 7 – Республика Дагестан; 8 – Республика Ингушетия; 9 – Кабардино-Балкарская республика; 10 – Карачаево-Черкесская Республика; 11 – Республика Северная Осетия – Алания; 12 – Чеченская Республика; 13 – Ставропольский край

Источник: расчеты автора по данным: Регионы России. Социально-экономические показатели. 2015. М.: Росстат, 2015. 1266 с.; Регионы России. Социально-экономические показатели. 2010. М.: Росстат, 2010. 996 с.

Source: Authoring, based on *Regiony Rossii. Sotsial'no-ekonomicheskie pokazateli. 2015* [Russian regions. Socio-economic indicators. 2015: Russian Federal State Statistics Service (Rosstat) statistical book]. Moscow, Rosstat Publ., 2015, 1266 p.; *Regiony Rossii. Sotsial'no-ekonomicheskie pokazateli. 2010* [Russian regions. Socio-economic indicators. 2010: Russian Federal State Statistics Service (Rosstat) statistical book]. Moscow, Rosstat Publ., 2010, 996 p.

Рисунок 2
Динамика налогового пресса

Figure 2
Changes in tax pressure



Источник: расчеты автора по данным ФНС РФ (форма 1-НМ (2006–2014 гг.).

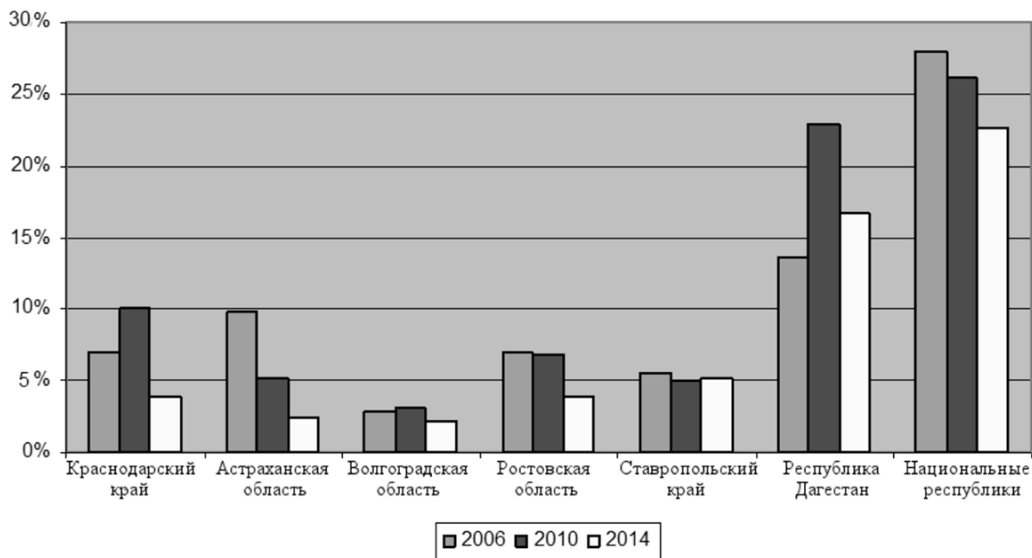
URL: https://www.nalog.ru/related_activities/statistics_and_analytics/

Source: Authoring, based on the Federal Tax Service (form 1-NM (2006–2014) data.

URL: https://www.nalog.ru/related_activities/statistics_and_analytics/ (In Russ.)

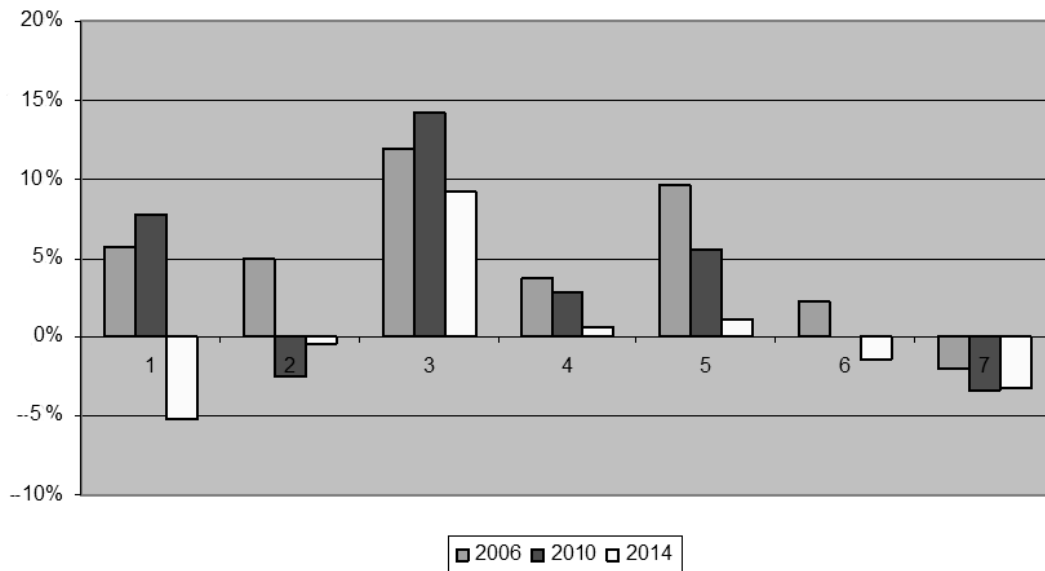
Рисунок 3
Соотношение бюджетных инвестиций и ВРП

Figure 3
The ratio of budgetary investment and GRP



Источник: расчеты автора по данным: Регионы России. Социально-экономические показатели. 2015. М.: Росстат, 2015. 1266 с.; Регионы России. Социально-экономические показатели. 2010. М.: Росстат, 2010. 996 с.

Source: Authoring, based on *Regiony Rossii. Sotsial'no-ekonomicheskie pokazateli. 2015* [Russian regions. Socio-economic indicators. 2015: Russian Federal State Statistics Service (Rosstat) statistical book]. Moscow, Rosstat Publ., 2015, 1266 p.; *Regiony Rossii. Sotsial'no-ekonomicheskie pokazateli. 2010* [Russian regions. Socio-economic indicators. 2010: Russian Federal State Statistics Service (Rosstat) statistical book]. Moscow, Rosstat Publ., 2010, 996 p.

Рисунок 4**Соотношение сальдированного финансового результата и ВРП****Figure 4****The balanced financial result to GRP ratio**

Источник: расчеты автора по данным: Регионы России. Социально-экономические показатели. 2015. М.: Росстат, 2015. 1266 с.; Регионы России. Социально-экономические показатели. 2010. М.: Росстат, 2010. 996 с.

Source: Authoring, based on *Regiony Rossii. Sotsial'no-ekonomicheskie pokazateli. 2015* [Russian regions. Socio-economic indicators. 2015: Russian Federal State Statistics Service (Rosstat) statistical book]. Moscow, Rosstat Publ., 2015, 1266 p.; *Regiony Rossii. Sotsial'no-ekonomicheskie pokazateli. 2010* [Russian regions. Socio-economic indicators. 2010: Russian Federal State Statistics Service (Rosstat) statistical book]. Moscow, Rosstat Publ., 2010, 996 p.

Список литературы

1. Леонтьев В. Экономические эссе. М.: Политиздат, 1990. 416 с.
2. Хайек Ф. Право, законодательство и свобода: Современное понимание либеральных принципов справедливости и политики. М.: ИРИСЭН, 2006. 644 с.
3. Норт Д. Институты, институциональные изменения и функционирование экономики. М.: ФЭК Начала, 1997. 180 с.
4. Лексин В.Н., Швецов А.Н. Государство и регионы. Теория и практика государственного регулирования территориального развития. М.: Либроком, 2012. 439 с.
5. Курепина Н.Л., Шоваева М.В. Экономико-правовые проблемы развития реального сектора экономики республики Калмыкия // Экономика, предпринимательство, окружающая среда. 2016. № 1. С. 53–59.
6. Махощева С.А. Формирование механизма управления инвестиционной активностью в условиях социально-экономической стагнации на мезоуровне // Экономические науки. 2015. № 12. С. 18–22.
7. Бубнов А.В. Основные подходы к формированию кластеров: исторический обзор и современные решения // Экономические науки. 2016. № 1. С. 26–30.

8. Бунько В.А. Теория налогообложения в ретроспективе: этапы становления научной методологии // *Экономические науки*. 2015. № 12. С. 104–108.
9. Петти В. Трактат о налогах и сборах. Антология экономической классики в 2-х т. Т. 1. М.: Эконом, 1993. 480 с.
10. Маршалл А. Принципы экономической науки. М.: Прогресс, 1993. 594 с.
11. Кейнс Дж.М. Общая теория занятости, процента и денег. М.: ЭКСМО, 2007. 960 с.
12. Токвиль А. Демократия в Америке. М.: Весь мир, 2001. 560 с.
13. Гайдар Е. Государственная нагрузка на экономику // *Вопросы экономики*. 2004. № 9. С. 5–18.
14. Соколов М. О налоговой нагрузке в экономике России и зарубежных стран // *Экономист*. 2016. № 6. С. 77–89.
15. Балацкий Е.В. Анализ влияния налоговой нагрузки на экономический рост с помощью производственно-институциональных функций // *Проблемы прогнозирования*. 2003. № 2. С. 88–105.
16. Маслова Д.В. Теория и практика налогового регулирования (опыт критического анализа): монография. М.: РГТУ, 2009. 244 с.
17. Львов Д. Экономика России, свободная от стереотипов монетаризма // *Вопросы экономики*. 2000. № 2. С. 90–106.
18. Гайдар Е. Гибель империи: уроки для современной России. М.: РОССПЭН, 2006. 448 с.
19. Арефьев Н.Г., Кузнецов С.А., Пономарев К.А. Как из наблюдаемых корреляций оценить причинно-следственные связи? Сравнение подходов, используемых в экономике и компьютерных науках // *Экономический журнал ВШЭ*. 2015. Т. 19. № 2. С. 457–496.
20. Монтес М., Попов В. «Азиатский вирус» или «Голландская болезнь»? М.: Дело, 2000. 136 с.
21. Зельднер А.Г. Дисфункции в экономике России: сырьевой и структурный источники // *Экономические науки*. 2016. № 2. С. 29–34.
22. Дасковский В., Киселев В. Нисходящая траектория экономики: причины и последствия // *Экономист*. 2016. № 3. С. 3–18.

Информация о конфликте интересов

Я, автор данной статьи, со всей ответственностью заявляю о частичном и полном отсутствии фактического или потенциального конфликта интересов с какой бы то ни было третьей стороной, который может возникнуть вследствие публикации данной статьи. Настоящее заявление относится к проведению научной работы, сбору и обработке данных, написанию и подготовке статьи, принятию решения о публикации рукописи.

THE IMPACT OF FISCAL POLICY ON THE SOCIO-ECONOMIC SITUATION IN SOUTHERN REGIONS OF RUSSIA

Dagmara V. MASLOVA

Pyatigorsk State University (PSU), Pyatigorsk, Stavropol Krai, Russian Federation
dmaslova@mail.ru
ORCID: not available

Article history:

Received 29 August 2016
Received in revised form
12 September 2016
Accepted 26 September 2016
Available online
15 October 2019

JEL classification: H30,
H71

Keywords: tax pressure,
transfers, income, GRP,
investment

Abstract

Subject The economic situation and human well-being in southern regions of Russia over many years have been significantly worse than the national average. The article assesses the results of applying the fiscal tools from the perspective of boosting the social and economic development, increasing the per capita income and tax revenues in southern regions of Russia.

Objectives The aim is to identify interrelations of the structure of household incomes in regions with fiscal policy instruments, like tax pressure, grant assistance from the Federal budget and budget investments.

Methods The research draws on statistical and logic analysis of interrelations of the studied phenomena based on information database of tax and economic statistics for 2006–2014.

Results I reveal a direct correlation between tax pressure and taxable income. In some cases, a correlation between per capita income and transfers from the Federal budget is observed. Budget investments have little effect on the welfare and efficiency of the region's economy.

Conclusions In the past decade, the fiscal policy was focused on maintaining the level of consumption rather than stimulating the economic development. Broadening the tax competence of regional authorities may strengthen the fiscal tools as applied to regional specifics and overcome the socio-economic lag of the region.

© Publishing house FINANCE and CREDIT, 2016

Please cite this article as: Maslova D.V. The Impact of Fiscal Policy on the Socio-Economic Situation in Southern Regions of Russia. *Regional Economics: Theory and Practice*, 2019, vol. 17, iss. 10, pp. 1862–1879.
<https://doi.org/10.24891/re.17.10.1862>

Acknowledgments

The article was adapted from the *Finance and Credit* journal, 2016, vol. 22, iss. 37.
URL: <https://cyberleninka.ru/article/v/vliyanie-byudzhethno-nalogovoy-politiki-na-sotsialno-ekonomicheskoe-polozhenie-yuzhnyh-regionov-rossii>

References

1. Leontief W. *Ekonomicheskie esse* [Essays in Economics: Theories and Theorizing]. Moscow, Politizdat Publ., 1990, 416 p. (In Russ.)
2. Hayek F. *Pravo, zakonodatel'stvo i svoboda: Sovremennoe ponimanie liberal'nykh printsipov spravedlivosti i politiki* [Law, Legislation and Liberty]. Moscow, IRISEN Publ., 2006, 644 p. (In Russ.)
3. North D. *Instituty, institutsional'nye izmeneniya i funktsionirovanie ekonomiki* [Institutions, Institutional Change and Economic Performance]. Moscow, FEK Nachala Publ., 1997, 180 p. (In Russ.)

4. Leksin V.N., Shvetsov A.N. *Gosudarstvo i regiony. Teoriya i praktika gosudarstvennogo regulirovaniya territorial'nogo razvitiya* [The State and regions. Theory and practice of State regulation of territorial development]. Moscow, Librokom Publ., 2012, 439 p. (In Russ.)
5. Kurepina N.L., Shovaeva M.V. [Economic and legal problems of developing the real economy of the Republic of Kalmykia]. *Ekonomika predprinimatel'stvo, okruzhayushchaya sreda = Economics, Enterprise, Environment*, 2016, no. 1, pp. 53–59. (In Russ.)
6. Makhosheva S.A. [Building a mechanism to manage investment development under social and economic stagnation at the meso-level]. *Ekonomicheskie nauki = Economic Sciences*, 2015, no. 12, pp. 18–22. (In Russ.)
7. Bubnov A.V. [Basic approaches to clustering: A historical review and modern solutions]. *Ekonomicheskie nauki = Economic Sciences*, 2016, no. 1, pp. 26–30. (In Russ.)
8. Bun'ko V.A. [The taxation theory in retrospective: Stages of scientific methodology formation]. *Ekonomicheskie nauki = Economic Sciences*, 2015, no. 12, pp. 104–108. (In Russ.)
9. Petty W. *Traktat o nalogakh i sborakh. Antologiya ekonomicheskoi klassiki v 2-kh tt* [Treatise of Taxes and Contributions]. Moscow, Ekonov Publ., 1993, 480 p. (In Russ.)
10. Marshall A. *Printsiipy ekonomicheskoi nauki* [Principles of Economics]. Moscow, Progress Publ., 1993, 594 p.
11. Keynes J.M. *Obshchaya teoriya zanyatosti, protsenta i deneg* [The General Theory of Employment, Interest and Money]. Moscow, EKSMO Publ., 2007, 960 p. (In Russ.)
12. Tocqueville A. *Demokratiya v Amerike* [De La Démocratie en Amérique]. Moscow, Ves' mir Publ., 2001, 560 p. (In Russ.)
13. Gaidar E. [State burden on the economy]. *Voprosy Ekonomiki*, 2004, no. 9, pp. 5–18. (In Russ.)
14. Sokolov M. [On tax burden in the economy of Russia and foreign countries]. *Ekonomist = Economist*, 2016, no. 6, pp. 77–89. (In Russ.)
15. Balatskii E.V. [Analysis of the impact of tax burden on economic growth using the production and institutional functions]. *Problemy prognozirovaniya = Problems of Forecasting*, 2003, no. 2, pp. 88–105. (In Russ.)
16. Maslova D.V. *Teoriya i praktika nalogovogo regulirovaniya (opyt kriticheskogo analiza): monografiya* [Theory and practice of tax regulation (experience of critical analysis): a monograph]. Moscow, RGTU Publ., 2009, 244 p. (In Russ.)
17. L'vov D. [The Russian economy, free from stereotypes of monetarism]. *Voprosy Ekonomiki*, 2000, no. 2, pp. 90–106. (In Russ.)
18. Gaidar E. *Gibel' imperii: uroki dlya sovremennoi Rossii* [A collapse of then Empire: Lessons for modern Russia]. Moscow, ROSSPEN Publ., 2006, 448 p. (In Russ.)
19. Aref'ev N.G., Kuznetsov S.A., Ponomarev K.A. [From Correlation to Causation: Econometric versus Computer Science Approaches]. *Ekonomicheskii zhurnal VShE = HSE Economic Journal*, 2015, vol. 19, no. 2, pp. 457–496. (In Russ.)
20. Montes M., Popov V. “Aziatskii virus” ili “Gollandskaya bolezni”? [‘The Asian virus’ or ‘Dutch disease’?]. Moscow, Delo Publ., 2000, 136 p. (In Russ.)

21. Zel'dner A.G. [Dysfunction in the Russian economy: Raw and structural sources]. *Ekonomicheskie nauki = Economic Sciences*, 2016, no. 2, pp. 29–34. (In Russ.)
22. Daskovskii V., Kiselev V. [The downward trajectory of the economy: Causes and consequences]. *Ekonomist = Economist*, 2016, no. 3, pp. 3–18. (In Russ.)

Conflict-of-interest notification

I, the author of this article, bindingly and explicitly declare of the partial and total lack of actual or potential conflict of interest with any other third party whatsoever, which may arise as a result of the publication of this article. This statement relates to the study, data collection and interpretation, writing and preparation of the article, and the decision to submit the manuscript for publication.