

**О ПЕРСПЕКТИВАХ РАЗВИТИЯ РЕГИОНОВ РОССИЙСКОЙ ФЕДЕРАЦИИ,
ВХОДЯЩИХ В СЕВЕРО-ЗАПАДНЫЙ ФЕДЕРАЛЬНЫЙ ОКРУГ****Владимир Кузьмич КАШИН^a, Светлана Владимировна МАКАР^{b,•}**

^a кандидат психологических наук, старший научный сотрудник Центра региональной экономики и межбюджетных отношений Института финансово-экономических исследований, Финансовый университет при Правительстве Российской Федерации, Москва, Российская Федерация
kvksputnik@yandex.ru

^b доктор экономических наук, ведущий научный сотрудник Центра региональной экономики и межбюджетных отношений Института финансово-экономических исследований, Финансовый университет при Правительстве Российской Федерации, Москва, Российская Федерация
svetwn@mail.ru

• Ответственный автор

История статьи:

Принята 04.02.2016
Принята в доработанном виде
06.07.2016
Одобрена 08.08.2016
Доступна онлайн 16.01.2017

УДК 332.1 (045)

JEL: P47, R11, R12, R58

Ключевые слова: региональная экономика, Северо-Западный федеральный округ, потенциал развития, перспективы развития, факторы развития

Аннотация

Предмет. В условиях повышенной волатильности происходящих процессов в российской и мировой экономиках социально-экономическое развитие регионов Российской Федерации отличается разнообразием траекторий. Неравномерность проявления кризисных процессов в региональном разрезе – современная особенность развития нашей страны. Северо-Западный федеральный округ можно рассматривать как модель Российской Федерации, где представлены различные типы динамики регионов.

Цели. Прогнозирование перспектив развития регионов Северо-Западного федерального округа в период до 2017 г.

Методология. В числе основных методов исследования представлены различные виды анализа: статистический, графический, факторный, кластерный, сравнительный.

Результаты. Представлены анализ и актуальная оценка динамики развития субъектов, входящих в состав округа. Выявлены особенности динамики показателей и обоснованы проблемы, сопутствующие социально-экономическому развитию данного регионального пространства. Выделены векторы реализации потенциала каждого региона Северо-Западного федерального округа в целях его дальнейшего развития. Представлено экономическое разнообразие перспектив развития 11 регионов – субъектов Российской Федерации на основе сложившейся современной их классификации с учетом динамики уровня развития и структуры экономики, отмечены факторы роста и условия устойчивости. Разработан синтетический прогноз перспектив развития регионов, входящих в Федеральный округ.

Выводы. Имеющаяся дифференциация в социально-экономическом развитии регионов, входящих в Северо-Западный федеральный округ, при реально возможных сценариях будет нарастать. Перспективы развития регионов округа в условиях турбулентности экономики в значительной степени зависят от поиска ресурсов для адаптации к новым условиям.

© Издательский дом ФИНАНСЫ и КРЕДИТ, 2016

Введение

Региональное развитие представляет собой одновременно и традиционное, и актуальное направление научных исследований. Это обстоятельство объясняется, во-первых, постоянным научным интересом к региональной составляющей трехполюсного ядра экономических знаний¹ и, во-вторых, постоянной востребованностью регионального анализа и прогноза для координации государственного управления на федеральном и региональном уровнях в Российской Федерации, а также в целях актуализации (корректировки) существующих региональных стратегий и планов. Таким исследованиям посвящены как научные работы

[1, 2], так и статьи в ведущих периодических научных изданиях². Региональный блок включает ряд исследовательских аспектов, которые можно объединить в две основные группы:

- 1) работы, обобщающие развитие теории и методологии региональных исследований [3];
- 2) труды, отражающие актуальные практические вопросы, в числе которых:
 - формирование современных структур регионального пространства [4];
 - акценты региональной политики [5];

¹ Речь в данном случае идет о концепции А.Г. Гранберга (2003) о трехполюсной системе построения ядра экономической науки: макроэкономика, микроэкономика, региональная экономика.

² *Московкин В.М., Муноз Л.-Ф.* Типологизация регионов по степени инвестиционной привлекательности и активности на примере регионов Центрального федерального округа России // *Региональная экономика*. 2015. № 46. С. 16–33; *Хашева З.М.* Функциональное преобразование внутренней среды экономической системы региона // *Региональная экономика: теория и практика*. 2013. № 39. С. 2–8.

- особенности динамики развития регионов [6, 7];
- методы реализации регионального потенциала [8];
- обоснование векторов развития отдельных регионов – субъектов Российской Федерации [9];
- условия устойчивого развития регионов [10] и др.³.

Представленное исследование важно с точки зрения как временной, так и пространственной ситуации. В условиях турбулентности современных процессов в российской и мировой экономиках социально-экономическое развитие регионов Российской Федерации характеризуется различными траекториями. Неравномерность проявления кризисных процессов в региональном разрезе как современная особенность развития нашей страны была подчеркнута в докладе Аналитического центра при Правительстве Российской Федерации⁴. Прогнозирование перспектив развития регионов Северо-Западного федерального округа на период до 2017 г. – основная цель данной работы. В числе основных методов исследования представлены различные виды анализа: статистический, графический, факторный, кластерный, сравнительный. Результатом исследования является синтетический прогноз перспектив развития 11 регионов Российской Федерации.

Северо-Западный федеральный округ можно рассматривать как модель России, в которой представлены различные типы регионов:

- во-первых, добывающие регионы, в которых преимущественно развита добыча углеводородного сырья, в том числе нефти, мировые цены на которую существенно упали, но при этом мало изменились в рублевом выражении;
- во-вторых, аграрно-промышленные и промышленно-аграрные регионы, в которых вырос спрос на аграрную продукцию, что в совокупности с ростом цен привело к росту доходов организаций и соответствующих поступлений в бюджеты;
- в-третьих, крупная финансово-промышленная и культурная агломерация Санкт-Петербурга, где сосредоточено большое количество предприятий

перерабатывающих отраслей, переживающих снижение объемов производства, а также организаций сферы услуг, для которых характерно в настоящее время значительное снижение оборота.

Изменения в структуре экономик регионов происходят под влияние значительного количества факторов, в числе которых исследователи отмечают [11–15]:

- инновационные процессы и готовность организаций к участию в этих процессах;
- наличие инвестиционных ресурсов на предприятиях и в регионе;
- включенность организаций в товарно-денежные потоки;
- логистический потенциал регионов;
- уровень предшествующего социально-экономического развития;
- качество трудовых ресурсов;
- агломерационные процессы в сочетании с возможностями участия организаций в деятельности кластеров и др.

Для изучения особенностей динамики развития регионов были сопоставлены показатели 2005 (ситуация динамичного развития после кризиса 1998 г.), 2011 (ситуация после кризиса 2008–2009 гг.) и 2013 (ситуация до начала кризисных явлений 2014–2015 гг.). Учитывая значительный разброс абсолютных показателей, характеризующих социально-экономическое состояние регионов, проводилось сопоставление относительных значений показателей, рассчитанных как отношение абсолютного значения конкретного показателя к его среднему значению по регионам Российской Федерации. В статье представлено пять групп таких показателей.

Валовой региональный продукт на душу населения. В 2005 г. из 10 регионов Российской Федерации, входящих в Северо-Западный федеральный округ, по которым рассчитывался валовой региональный продукт (не рассчитывался данный показатель по Ненецкому автономному округу), пять регионов имели показатель выше среднего по регионам страны. В 2013 г. из 11 регионов⁵ только три региона имели «душевой» валовой региональный продукт выше среднего по регионам страны (рис. 1):

- Республика Коми – 121,4%;

³ Шабунова А.А., Груздева М.А. Развитие регионов Российской Федерации: интегральная методика как инструмент оценки // Региональная экономика: теория и практика. 2016. № 1. С. 100–112.

⁴ Григорьев Л.М. Положение регионов России в условиях кризиса. М.: Аналитический центр при Правительстве РФ, 2015. URL: <http://ac.gov.ru/files/publication>

⁵ Росстатом был представлен расчет по Ненецкому автономному округу.

- Санкт-Петербург – 106,6%;
- Ненецкий автономный округ – 868%.

Экономика регионов Северо-Западного федерального округа за анализируемый период отставала от среднего темпа развития регионов страны: суммарный валовой региональный продукт на душу населения по регионам, входящим в округ, составлял в 2005 г. 104,1% к среднему по стране. В 2013 г. этот показатель стал ниже среднего и составил 88%. При этом по отношению к среднему значению показателя по регионам Российской Федерации в 2013 г. во всех регионах округа было зафиксировано снижение показателя относительно 2011 г., причем даже в тех регионах, в которых в 2013 г. данный показатель сохранял позиции выше среднего по стране. Наибольшее снижение показателя среди регионов, входящих в Северо-Западный федеральный округ, отмечалось:

- в Вологодской области (с 124,4 до 61,9%);
- в Мурманской области (с 124,7 до 85,9%);
- в Республике Карелия (с 89,9 до 60%).

Из группы регионов, в которой наблюдалось превышение среднего значения показателя по стране, в группу с отрицательной динамикой перешли Архангельская, Вологодская и Мурманская области.

Трудовые ресурсы. Численность населения регионов, входящих в Северо-Западный федеральный округ, за период с 1990 по 2013 г. сократилась на 1 551,6 тыс. чел., или на 10,1%. В это же время численность населения страны сократилось на 4 462,4 тыс. чел., или на 3%. На фоне общего сокращения численности населения округа в трех его субъектах (Санкт-Петербург, Ленинградская и Калининградская области) численность населения выросла.

Наибольшая потеря населения наблюдалась в двух регионах: в Мурманской области (на 34,8%) и в Республике Коми (на 29,6%). Основная причина сокращения численности населения – депопуляция, причем миграционная составляющая изменения численности в большинстве регионов превалирует над естественным оттоком, включая «лидеров» оттока (Мурманскую область и Республику Коми) и лидеров притока населения (Санкт-Петербург и Ленинградская область).

Направление миграционных потоков традиционно объясняется уровнем заработной платы и уровнем безработицы. Очевидный пример – это рынок

труда Санкт-Петербурга и Ленинградской области, где сравнительно высокая заработная плата, низкая безработица и высокий приток населения. Однако следует отметить исключения: в Мурманской области (один из «лидеров» по оттоку населения) средняя заработная плата в 2015 г. составляла 45,5 тыс. руб., что выше средней по округу в 1,2 раза. Самая низкая заработная плата отмечена в Псковской области, где она составляла 21,4 тыс. руб., или 57,5% от средней по Северо-Западному федеральному округу. При этом в данном регионе самый низкий показатель механического оттока населения и высокий коэффициент естественной убыли. Одно из самых высоких значений уровня безработицы среди регионов округа зафиксировано в 2015 г. в Республике Карелия (7,9%, или 26,2 тыс. зарегистрированных безработных) при средних значениях миграционного оттока населения.

Наивысший уровень безработицы среди регионов, входящих в федеральный округ, отмечен в 2015 г. в Архангельской области (8%, или 48,9 тыс. зарегистрированных безработных). В регионе зафиксирован также наибольший прирост уровня безработицы (2,6%), тогда как в целом по округу этот показатель составил 0,6%.

Производственные ресурсы. По показателю фондовооруженности (стоимость основных фондов в расчете на одного занятого) самые высокие места в Северо-Западном федеральном округе занимают:

1) два добывающих региона:

- Ненецкий автономный округ – более 13 млн руб. на одного занятого, что более чем в 10 раз превышает средний показатель по стране (высокая стоимость основных фондов связана с абсолютным превалированием в экономике предприятий добывающих отраслей);
- Республика Коми – 4 354,5 тыс. руб. на одного занятого, что в 2,4 раза выше среднего показателя (характеризуется добычей широкого спектра полезных ископаемых, а также их частичной переработкой, обработкой древесины, производством бумаги);

2) два региона с развитой перерабатывающей промышленностью:

- Мурманская область – 3 421,2 тыс. руб. на одного занятого, что 2 раза выше среднего показателя (характеризуется добычей и переработкой (обогащением) горно-химического сырья, выплавкой алюминия,

развитым траловым флотом, гидро- и атомной энергетикой, куда входят Кольская АЭС и ряд небольших ГЭС);

- Ленинградская область – 3 031,4 тыс. руб. на одного занятого, что в 1,4 раза выше среднего показателя (широко представлены предприятия машиностроения и пищевой промышленности, развиты энергетика и сельское хозяйство).

Наименьшие значения фондовооруженности в 2013 г. были отмечены в регионах округа, в которых в основном представлены средние и малые предприятия машиностроения и пищевой промышленности:

- Новгородская область – 1 270,4 тыс. руб. на одного занятого, что составляло 67,7% от среднего показателя (машиностроение, пищевая и химическая промышленность);
- Калининградская область – 1 223,5 тыс. руб. на одного занятого, или 65,3% от среднего показателя (машиностроение, пищевая промышленность);
- Псковская область – 976,6 тыс. руб. на одного занятого, или 51,9% от среднего показателя (производство электрооборудования, пищевая промышленность).

Наиболее высокая степень износа основных фондов отмечалась в Новгородской области (43,8%, или 44 место среди регионов страны) и в Республике Коми (46,2%, или 48 место). В Новгородской области в наибольшей степени износ основных фондов был характерен для обрабатывающих производств – 49,7% (средний показатель по стране в этом виде экономической деятельности – 43,5%) и для предприятий по производству и распределению электроэнергии, газа и воды – 44% (средний показатель по стране – 39,2%). В Республике Коми наибольшая степень износа отмечена на предприятиях по добыче полезных ископаемых – 64% (средний показатель по стране – 52,3%), а также в обрабатывающих производствах – 45,3%.

Необходимо отметить высокую степень износа основных фондов на добывающих предприятиях Калининградской (61,7%) и Мурманской (54,2%) областей, а среди обрабатывающих предприятий наибольший износ фондов был на предприятиях Мурманской (48,2%) и Вологодской (44,8%) областей. Кроме того, в Мурманской области отмечалась высокая степень износа фондов на предприятиях по производству и распределению электроэнергии, газа и воды (48,2%).

Производительность труда в целом по экономике региона рассчитывалась как отношение валового регионального продукта на одного занятого в организациях. По данному показателю в числе лидеров среди регионов, входящих в Северо-Западный федеральный округ, находился Ненецкий автономный округ (в 6,8 раза выше, чем в среднем по регионам страны). Сравнительно высокие уровни производительности труда демонстрировали Республика Коми (в 1,4 раза выше среднего показателя), Санкт-Петербург и Ленинградская область (в 1,23 раза выше среднего показателя).

В группе регионов округа, у которых значение производительности труда существенно ниже среднего по Российской Федерации (на 27%), находились Архангельская область (без Ненецкого автономного округа) и Республика Карелия. В Псковской области производительность труда была ниже среднего показателя по стране на 57,9%). Такая существенная дифференциация была связана с различиями в структуре экономики регионов. Если для Ненецкого автономного округа и Республики Коми характерно преобладание добычи широкого спектра полезных ископаемых, то в Псковской области предприятий добывающих отраслей нет, за исключением незначительных разработок торфа.

Важно отметить фактор, не укладывающийся в схему, связанную с добывающими отраслями – это сравнительно высокая производительность труда в Санкт-Петербурге и в Ленинградской области, где не ведется добычи полезных ископаемых, но широко представлен сектор услуг и сектор перерабатывающей промышленности. Таким образом, с позиций влияния структуры экономики на производительность труда целесообразно детальнее рассмотреть различия в производительности труда в сопоставимых видах экономической деятельности.

Наиболее высокая производительность труда в сфере сельского и лесного хозяйства, а также в сфере рыболовства (группы А и В по ОКВЭД) отмечалась в Мурманской области (1 513,8 тыс. руб. на одного занятого, что в 4,6 раза выше среднероссийского показателя). В данном случае проявляется эффект развитого сектора по добыче и переработке рыбы. В этом специфика области, однако высокая степень износа основных фондов на предприятиях создает риски для экономики региона в перспективе.

Сопоставление производительности труда в группах А и В по ОКВЭД в Ленинградской, Новгородской и Псковской областях

демонстрировало влияние Санкт-Петербургской агломерации. В Ленинградской области производительность труда составляла 448,7 тыс. руб. на одного занятого (135% от среднероссийского значения), в Новгородской области – 402,6 тыс. руб. (121,1% от среднероссийского значения). В отдаленной от агломерации Псковской области этот показатель составлял 135,5 тыс. руб. на одного занятого, или 40,8% от среднероссийского показателя. Производительность труда в хозяйствах Псковской области была ниже, чем в хозяйствах соседней Новгородской области, в 3 раза. При этом в Псковской и Новгородской областях сопоставимы показатели численности населения, площади территорий и плотности населения, то есть равные условия для развития данного сектора экономики. Но существуют и отличия в географическом положении, в развитости дорожной сети и состоянии дорог, в наличии логистических мощностей.

В этой связи отметим особенности показателей отгрузки продукции в 2013 г.:

- Новгородская область отгрузила продукции сельского и лесного хозяйства на 16,6 млрд руб.;
- Псковская область – на сумму 13,7 млрд руб.;
- Ленинградская область – на сумму 70,1 млрд руб.

Очевидно, что в Псковской и Новгородской областях имеется существенный резерв в отмеченных видах экономической деятельности, который может быть реализован при условии развития дорожной сети и логистики. В условиях действия санкций на поставку многих сельскохозяйственных продуктов из европейских стран Новгородская область в 2014 г. увеличила поставку такой продукции на 11,2%, Псковская область – на 20,5%. В первом полугодии 2015 г. прирост составил соответственно 25,8 и 22,8%.

В секторе обрабатывающих производств наиболее высокое значение показателя производительности труда отмечено в Санкт-Петербурге (1 466,9 тыс. руб. на одного занятого по добавленной стоимости). Близкие значения данного показателя в Республике Коми (1 394,1 тыс. руб., или 164,2% от среднероссийского значения). В этом регионе производится значительная часть бумаги, целлюлозы, фанеры от всего объема их производства в стране). В Вологодской области значение показателя производительности труда составляло 1 094,9 тыс. руб. на одного занятого, или 128,9% от среднероссийского значения.

В регионе существенная доля выпускаемой продукции представлена металлургическим и химическим производствами). В этих же регионах наиболее высокие значения показателя отгруженных товаров и услуг, произведенных собственными силами, на одного работающего:

- в Санкт-Петербурге – 5,4 млн руб. на одного занятого;
- в Республике Коми – 4,5 млн руб.;
- в Вологодской области – 3,3 млн руб.

К данной группе следует отнести и Калининградскую область (4 млн руб. на одного занятого по отгруженной продукции).

Наименьшие значения показателя производительности труда по отгруженной продукции в секторе обрабатывающих производств были отмечены:

- в Псковской области – 349,7 тыс. руб. на одного занятого, или 41,2% от среднего значения по стране;
- в Архангельской области – 541,4 тыс. руб. на одного занятого, или 63,5% от среднего значения;
- в Республике Карелия – 583,2 тыс. руб. на одного занятого, или 68,7% от среднего значения). В частности, для Псковской области это уже не столько вопрос экономической целесообразности, сколько политической необходимости («пустеющий» приграничный регион).

Финансовые ресурсы. Формирование региональных бюджетов связано с наличием прибыльных предприятий и организаций. Если в среднем по регионам Российской Федерации доля прибыльных организаций составляет 69%, то в Северо-Западном федеральном округе таковых было 67,4%. Только в Санкт-Петербурге доля прибыльных предприятий выше, чем в среднем по регионам страны (73,2%), а меньше всего их было в Республике Карелия (54,7%) и в Калининградской области (56%).

По финансовым результатам деятельности, величине сальдированного (прибыль минус убыток) финансового результата деятельности организаций в расчете на одного занятого прослеживается большая дифференциация. Наибольшая прибыль в расчете на одного занятого была получена в Санкт-Петербурге (194,7 тыс. руб./чел.), близкое значение в Республике Коми

(191,4 тыс. руб./чел.), относительно высокий результат наблюдался в Ленинградской области (127,9 тыс. руб./чел.). Максимальный отрицательный финансовый результат был в Ненецком автономном округе, где убыток составил 256,3 тыс. руб./чел. Это обусловлено первоначальным этапом освоения месторождений. Превышение убытка над прибылью отмечено также в Новгородской области (–1,7 тыс. руб./чел.).

Безусловно, финансовые результаты деятельности предприятий во многом объясняют состояние бюджетов регионов посредством размера заработной платы (поступления налога на доходы физических лиц и налога на прибыль). Для оценки финансового состояния региона значение имеют также показатели соотношения доходов и расходов, накапливаемый государственный долг, текущий дефицит бюджета. Данные показатели важны [16] для анализа как на федеральном, так и на субфедеральном уровне (табл. 1)⁶.

Налоговые и неналоговые доходы бюджета, составляющие, по сути, собственные доходы бюджета, позволяют судить об эффективности экономики региона (при существующей системе распределения налогов и поступлений), а также о финансовой дисциплине. Самые высокие значения собственных доходов в расчете на одного занятого в Санкт-Петербурге, Ленинградской области и Республике Коми⁷, что подтверждает высокую эффективность их экономик (за исключением Республики Коми, в которой не очевидны причины столь высокого расхода бюджетных средств на одного жителя (88,7 тыс. руб.)). В пяти регионах Северо-Западного федерального округа показатель доходов на одного занятого ниже, чем в среднем по стране. Минимальные в округе расходы бюджета в расчете на одного жителя в Новгородской и Псковской областях (52,8 и 49,8 тыс. руб./чел. соответственно). Однако величина межбюджетных трансфертов в этих регионах различна⁸. Дифференциация региональных значений показателей состояния корпоративных финансовых ресурсов и показателей исполнения бюджета и бюджетной обеспеченности показывает, что в трех регионах

(Санкт-Петербург, Ленинградская область, Республика Коми) высока доля в бюджете собственных доходов и высок показатель объема собственных доходов в расчете на одного занятого. Наряду с этим в ряде регионов округа (Псковская, Новгородская, Архангельская (без Ненецкого автономного округа) области, Республика Карелия) экономикой генерируются слабые финансовые потоки. Эти регионы без помощи внешних инвесторов или федеральной бюджетной помощи не имеют возможности привлечь достаточный объем инвестиционных средств для ускоренного развития, что показал опыт выхода из предыдущего кризиса [17].

Инвестиционная активность. Объем инвестиций в какой-либо регион определяется достаточно большим количеством факторов [18]. Среди них региональная среда, в которой функционирует предприятие, представляющая, по сути, инвестиционный климат и его составляющие – совокупность показателей инвестиционного потенциала и инвестиционного риска. Кроме того, необходимо отметить риски, связанные с самими инвестициями: наличие собственных средств, доступность заемных средств, отраслевая особенность рентабельности активов, наличие финансовых ограничений.

Для сопоставления инвестиционной активности в регионах использовался показатель отношения объема инвестиций к численности занятых в экономике, а также отношение регионального значения показателя объема инвестиций к среднему по регионам страны. Эти относительные показатели, несмотря на отраслевые различия в оснащенности основными фондами, отражают перспективы изменения фондовооруженности и уровня производительности труда.

Безусловным лидером по показателю объема инвестиций на одного занятого среди регионов Северо-Западного федерального округа является Ненецкий автономный округ (табл. 2). Проявляется влияние инвестиций в освоение месторождений, использование вахтового режима работы во многих строительных организациях, работники которых трудятся на предприятиях, зарегистрированных в других субъектах Российской Федерации.

В Ленинградской области отмечаются высокие значения показателя инвестиционной активности, превышающие среднероссийское значение. В данном случае проявляется агломерационный эффект, связанный с близостью Санкт-Петербурга. Вместе с тем следует отметить наметившееся падение объема инвестиций в Ленинградской

⁶ Предельный норматив суммы дефицита от суммы собственных доходов бюджета составляет 15%. В 2012 г. был только один регион, допустивший превышение предельного норматива, с 2013 г. таковых стало уже пять.

⁷ Исполнение консолидированных бюджетов субъектов Российской Федерации. URL: http://info.minfin.ru/region_compare.php

⁸ В среднем этот показатель по регионам Северо-Западного федерального округа равен 10,2 тыс. руб./чел. В Новгородской области величина безвозмездных поступлений в расчете на жителя составила в 2014 г. 8,4 тыс. руб., в Псковской – 18,8 тыс. руб. Максимальный уровень наблюдался в Калининградской области (22,6 тыс. руб.).

области. Если в 2012 г. на одного занятого приходился объем инвестиций в 2,4 раза больше, чем в среднем по стране, то в 2013 г. – в 1,6 раза больше, а в 2014 г. показатель составил 119,5% от среднероссийского значения. При этом в регионе была разработана и принята инвестиционная стратегия до 2025 г., создан инвестиционный совет при губернаторе региона, открыт фронт-офис по взаимодействию с инвесторами, где разместились ГКУ «Агентство экономического развития Ленинградской области», представительство Агентства стратегических инициатив в Северо-Западном федеральном округе, ОАО «Инновационное агентство Ленинградской области».

В Калининградской области сформировалась подобная тенденция. При этом показатель инвестиционной активности там был меньше среднероссийского (в 2012 г. – 81,3%, а в 2014 г. – 61,6%). В Вологодской области в 2012 г. инвестиционная активность составляла 140,1%, в 2014 г. – только 56,5% от среднего по стране. В Республике Карелия и в Псковской области показатель инвестиционной активности был существенно ниже среднероссийского и продолжает снижаться.

Суммарно в регионах Российской Федерации, входящих в Северо-Западный федеральный округ, было отмечено сокращение показателя инвестиционной активности в 2013 г. до 90,7% от среднероссийского значения (снижение на 27,7% по отношению к 2012 г.) и восстановление его до среднероссийского уровня в 2014 г. Точно повторяет эту траекторию только Республика Коми, остальные регионы снижали показатель инвестиционной активности в 2013 г. и оставались на этом уровне в 2014 г. Исключением являлись Новгородская область и Санкт-Петербург, демонстрировавшие рост инвестиционной активности в период с 2012 по 2014 г.

Таким образом, Архангельская область (вместе с Ненецким автономным округом), Республика Коми и Ленинградская область имеют достаточно оснований для дальнейшего наращивания производительности труда. Сохраняются основания для роста производительности труда в экономике Санкт-Петербурга. Это же характерно для экономики Новгородской области, несмотря на низкие значения показателя инвестиционной активности в 2012–2013 гг. Республика Карелия и Псковская область при имеющемся объеме инвестиций не смогут значительно нарастить производительность труда. Для экономики Мурманской области при имеющихся тенденциях

в объеме инвестирования может сложиться отрицательная динамика производительности труда, а если продолжится отток населения, то под угрозой окажутся достигнутые объемы производимой продукции и, соответственно, все социально-экономические показатели.

Обобщающие показатели и тенденции развития. Перспективы развития регионов Северо-Западного федерального округа в условиях существенной волатильности экономики в значительной степени зависят от ресурсов для адаптации к новым условиям, что определяется структурой экономик регионов и имеющимися ресурсами. В своем анализе перспектив для рассматриваемых регионов округа авторы опирались на оптимистический сценарий, изложенный в прогнозных документах, подготовленных Минэкономразвития России на 2015, 2016 и последующие годы (табл. 3).

Выводы

Имеющаяся дифференциация в социально-экономическом развитии регионов, входящих в Северо-Западный федеральный округ, при реально возможных сценариях развития будет нарастать. На примере Мурманской области рассматривается стратегия развития, использующая вахтовый метод организации работ. Толчком к этому послужило падение добычи на давно освоенных и уже выработанных месторождениях, что привело к снижению заработных плат, высвобождению персонала и, как следствие, к оттоку населения. В дальнейшем, когда появились средства для перехода на новые технологии и новые месторождения, недостаток местных кадров и сравнительно высокая заработная плата подтолкнули к привлечению работников из других регионов, в которых заработная плата меньше, и готовность работать «вахтой» получила положительный отклик. Вахтовый метод организации работ широко использовался в советский период при освоении западносибирских месторождений. В последнее время использование «вахт» (временные трудовые миграции) становится экономически выгодным.

Территориальная общность субъектов Российской Федерации, входящих в Северо-Западный федеральный округ, представляет собой модельное отображение России. В нем представлен центр – крупная агломерация, стягивающая людские и финансовые ресурсы, выделяются субъекты, в которых экономика ориентирована на добычу полезных ископаемых. Благосостояние таких регионов определяется

конъюнктурой сырьевых рынков, а их дальнейшее развитие зависит от состояния геополитических отношений (ограничение на участие в технологичных проектах). В такой модели имеются и относительно слабо развитые регионы, у которых в условиях кризиса в экономике мало шансов на улучшение общей ситуации и на рост показателей, характеризующих уровень развития экономики в среднесрочной перспективе. Эти регионы будут все больше отставать от среднероссийских показателей.

В настоящее время большие надежды возлагаются на импортозамещение [19]. В промышленном производстве зависимость от импорта составляет 15,9%. Чем более технологично производство, тем выше зависимость от импортных поставок. В производстве транспортных средств импортные поставки составляют 42,4%, в вычислительной технике – 80–93% [20]. Для занятия ниш в высокотехнологичных сферах требуется освоение новых технологий, на которые нужно весьма длительное время и большой объем средств. В регионах округа сравнительно велика доля предприятий, не имеющих прибыли

и собственных средств для инвестиций. Бюджеты регионов исполняются с дефицитом, растет государственный долг, что затрудняет участие регионов в программах, требующих софинансирования. Приведенные в табл. 3 прогнозы о возможном наращивании производства на предприятиях машиностроительного комплекса находятся в зоне риска, особенно в краткосрочном периоде, что снизит поступления в региональный бюджет. При этом может возрасти напряженность на рынке труда, что приведет к оттоку трудоспособного населения в регионы с большим предложением рабочих мест. В итоге дифференциация регионов Российской Федерации, входящих в Северо-Западный федеральный округ, в ближайшей и среднесрочной перспективе будет увеличиваться из-за все более явного отставания слабо развитых регионов. У предприятий Санкт-Петербургской агломерации есть шансы адаптироваться к новым условиям и активно развиваться. Для остальных регионов необходимо искать возможность участия в технологических и потребительских цепочках, активируемых в агломерации.

Таблица 1

Отношение дефицита/профицита к собственным доходам бюджета регионов Северо-Западного федерального округа в 2012–2014 гг.

Table 1

The ratio of deficit/surplus to own revenue budgets of the Northwestern Federal District regions in 2012–2014

Регион	Дефицит/профицит к сумме собственных доходов, %		
	2012	2013	2014
Регионы Российской Федерации в среднем	-4,3	-9,4	-6,8
Северо-Западный федеральный округ	-3	-5,7	-5,7
Республика Карелия	-9,2	-25	-18,3
Республика Коми	-1,6	-24	-19,7
Архангельская область	-8,7	-10,2	-14,4
Вологодская область	-7,2	-11,2	-10,1
Калининградская область	-2,7	-17,3	2
Ленинградская область	-0,8	-5,3	12,3
Мурманская область	-11,8	-14,2	-21,1
Новгородская область	7,4	-27,8	-20,2
Псковская область	-20	-28,4	-15,8
Санкт-Петербург	-0,9	4	-3,6
Ненецкий автономный округ	6,7	-5,5	-4,5

Источник: данные Федерального казначейства

Source: The Federal Treasury data

Таблица 2

Показатели инвестиционной активности регионов Северо-Западного федерального округа в 2012–2015 гг.

Table 2

Investment activity indicators of the Northwestern Federal District regions in 2012–2015

Регион	Отношение объема инвестиций на занятого, тыс. руб.			Отношение объема инвестиций на занятого к среднему по Российской Федерации, %			
	2012	2013	2014	2012	2013	2014	2015 I–III кв.
Российская Федерация	185,2	195,2	199,2				
Северо-Западный федеральный округ	219,3	177,1	200,6	118,4	90,7	100,7	96,3
Республика Карелия	110,7	99,7	102,5	59,8	51,1	51,5	54
Республика Коми	508,9	365,3	466,1	274,8	187,1	234	203,9
Архангельская область, включая Ненецкий автономный округ	269,2	230,3	247,2	145,3	118	124,1	151,4
Ненецкий автономный округ	–	–	2 530	–	–	1 269,9	3 067,4
Вологодская область	259,4	102,6	112,6	140,1	52,6	56,5	72
Калининградская область	150,5	136	122,8	81,3	69,7	61,6	63,3
Ленинградская область	441,4	313,6	238,1	238,4	160,7	119,5	121,3
Мурманская область	171,1	147,3	172,5	92,4	75,5	86,6	73,5
Новгородская область	143,4	169,9	209,6	77,4	87	105,2	129,7
Псковская область	101,6	83,5	90,6	54,9	42,8	45,5	43,6
Санкт-Петербург	139,2	143	195,9	75,1	73,3	98,3	82,1

Источник: данные Росстата

Source: Rosstat

Таблица 3

Уровень развития, структура экономики и перспективы регионов Северо-Западного федерального округа

Table 3

Level of development, structure of economy, and the prospects of the Northwestern Federal District regions

Валовой региональный продукт на душу населения, % от среднего по Российской Федерации в 2013 г.	Изменение показателя 2013 г./2005 г., %	Структура экономики, %	Перспективы
Республика Карелия (среднеразвитая, промышленно-аграрная)			
60	–29,9	Добыча полезных ископаемых – 13,5 (железная руда, стройматериалы). Торговля – 13,3. Обрабатывающие производства – 12,6 (металлургия, деревообработка, производство бумаги). Транспорт и связь – 11,7	В горно-металлургическом секторе – падение объемов производства. Деревообработка зависит от экспортных возможностей предприятий, производство бумаги характеризует тенденция спада (за исключением производства упаковки, в том числе на экспорт). Судостроение – отложенный спрос, спад. Транспорт – снижение объемов. Собственных ресурсов для инвестиций мало. Налоговые поступления снизятся. В среднесрочной перспективе (при условии общего роста) судостроение и производство стройматериалов смогут увеличить свои объемы при условии реализации государственных программ
Республика Коми (высокоразвитая, сырьевая, экспортно-ориентированная)			
121,4	–18,7	Добыча полезных ископаемых – 32,2 (уголь, нефть, газ). Строительство – 15,2. Обрабатывающие производства – 10,7 (деревообработка, целлюлозно-бумажные комбинаты)	Возможно снижение объемов добычи нефти и газа. Также может снизиться объем добычи угля в связи со снижением инвестиционной активности шахт. Объемы производства в строительстве во многом будут определяться спросом в секторе добычи полезных ископаемых, решения по которому принимаются вне республики. В обрабатывающих производствах (деревообработка

			и производство бумаги) возможен спад из-за снижения спроса и инвестирования. Падение внутреннего спроса частично может быть компенсировано ростом внешнего спроса. Налоговые поступления снизятся. Возрастет количество безработных, отток кадров может продолжиться. В среднесрочной и отдаленной перспективе при условии общего роста экономики спрос на углеводороды и лесоматериалы может увеличиться
Архангельская область, включая Ненецкий автономный округ (Архангельская область – среднеразвитая, промышленно-аграрная; Ненецкий автономный округ – высокоразвитый, сырьевой, экспортно-ориентированный)			
92,8	-9,8	Добыча полезных ископаемых – 25,8 (нефть, газ, бокситы, титановые руды). Транспорт и связь – 13,4. Обрабатывающие производства – 12,6 (производство транспортных средств)	Добыча полезных ископаемых с учетом курса рубля обеспечит поступления в бюджет, но сложные проекты по освоению месторождений могут быть отложены, в том числе и из-за санкций, отсутствия технологий у отечественных предприятий, снижения цены на нефть и газ. Горно-металлургический сектор в краткосрочной и среднесрочной перспективе характеризуются спадом, затем выходом в рост.
Ненецкий автономный округ (868)	–	Добыча полезных ископаемых – 71 (нефть, газ, уголь). Строительство – 8,7	Производство транспортных средств может быть сокращено в связи с недостатком средств в федеральном бюджете.
Архангельская область без Ненецкого автономного округа (64)	–	Добыча полезных ископаемых – 25,8 (алмазы, бокситы, свинец, цинк)	Прогноз на среднюю и отдаленную перспективу в значительной степени зависит, во-первых, от снятия санкций (разработка собственных технологий добычи на шельфе в сложных условиях может потребовать многие годы), во-вторых, от цены на нефть (при низких ее значениях разработка месторождения в сложных условиях будет нерентабельной), в-третьих, от потребности европейских стран в российском топливе
Вологодская область (развитая, с опорой на обрабатывающую промышленность)			
61,9	-62,5	Обрабатывающие производства – 36,1 (металлургия и химия). Транспорт и связь – 13,9	На продукцию металлургии и химического производства краткосрочный спрос снизится, но в среднесрочной перспективе возможен рост. В связи с курсом рубля могут появиться возможности для экспорта. Курс рубля может обеспечить объем выручки в номинальных значениях и соответствующую базу для налогообложения. Условием роста поступления налогов является отказ от использования схем вывода прибыли в третьи страны, проявившийся в ряде регионов с крупными металлургическими предприятиями [21]
Калининградская область (среднеразвитая, промышленно-аграрная)			
62,7	-6,6	Обрабатывающие производства – 22,2 (транспортные средства, пищевая промышленность), остальное – разнообразные услуги	Сельское хозяйство и пищевая промышленность в условиях ограничения импорта имеют перспективы роста. Производство транспортных средств (сборочное производство) может столкнуться с ценовым ограничением спроса на готовую продукцию. Необходимо увеличивать локализацию, что потребует дополнительных инвестиций, трудоемкой работы, освоения новых технологий. Собственных средств на новые технологии недостаточно, необходимы иные источники (кредиты, стратегические инвесторы, федеральные программы). Бюджетные возможности (доходы на одного человека) ниже среднероссийского показателя. Налоговые поступления в краткосрочном периоде снизятся
Ленинградская область (развитая, с опорой на обрабатывающую промышленность)			
85,5	-11,6	Обрабатывающие производства – 22,8 (пищевая и химическая промышленность, производство машин).	Пищевая промышленность имеет шансы для наращивания производства. Предприятия химической отрасли столкнутся с проблемами сбыта на внутреннем рынке, рост может поддержать экспорт продукции.

		Строительство – 20,6. Транспорт и связь – 14	<p>В кратко- и среднесрочной перспективе при сложившемся курсе рубля сбыт автосборочных предприятий может испытывать ценовые ограничения. В целях снижения цен необходимо наращивать локализацию.</p> <p>В регионе высокая доля прибыльных предприятий, высокий уровень прибыльности на одного занятого, что говорит о возможности инвестирования в целях адаптации к новым условиям рынка. Поиск возможностей на «поле» импортозамещения.</p> <p>Налоговые поступления в краткосрочной перспективе сократятся.</p> <p>В рамках Санкт-Петербургской агломерации необходимо изучение вопроса об увеличении поставок на внешние рынки.</p> <p>Нужны инвестиции, в рамках агломерации средства могут быть найдены, что увеличит поступления в бюджет</p>
<i>Мурманская область (развитая с опорой на добывающую промышленность)</i>			
85,9	–38,7	Добыча полезных ископаемых – 16,5 (горно-химическое сырье, медно-никелевые, железные руды). Обрабатывающие производства – 13,3 (металлургия, пищевая промышленность, производство транспортных средств)	<p>В комплексе добычи полезных ископаемых и первичной переработки возможны проблемы со сбытом, что может создать вторичные проблемы с завершением инвестиционных проектов по переходу на новые технологии.</p> <p>Доходы от поставок на внешние рынки обеспечат рост поступлений в бюджет.</p> <p>Перспективы наращивания объемов в пищевой промышленности (добыча и переработка рыбы). Рост добычи и переработки живой рыбы может оживить заказы для судостроительных и судоремонтных предприятий.</p> <p>В краткосрочной перспективе спад бюджетных поступлений.</p> <p>В средне- и долгосрочной перспективе – рост налоговых поступлений.</p> <p>Миграционный отток может остановиться при условии предложений рабочих мест на предприятиях области и сложной ситуации в других регионах, прежде всего в Санкт-Петербурге, но тенденция организации работ по вахтовому методу продолжится</p>
<i>Новгородская область (развитая, с опорой на обрабатывающую промышленность)</i>			
61,8	–14	Обрабатывающие производства – 35,8 (пищевая и химическая промышленность, обработка древесины, производство оборудования)	<p>Пищевая и химическая отрасли могут нарастить объемы.</p> <p>Химическая и деревообработка при поставках на внешние рынки могут увеличить выручку с учетом курса рубля.</p> <p>В производстве оборудования очевидны проблемы, так как многие предприятия не являются самостоятельными, решения по загрузке принимаются вне области.</p> <p>Доходы бюджета на одного человека ниже среднероссийского показателя.</p> <p>В перспективе мало шансов на изменение ситуации</p>
<i>Псковская область (среднеразвитая, аграрно-промышленная)</i>			
37,6%	–6,8	Торговля – 18,7. Обрабатывающие производства – 17,1 (пищевая, производство оборудования и электрооборудования). Транспорт и связь – 13,5	<p>Сельское хозяйство и пищевая промышленность нарастят объемы, но есть проблемы с дорогами, с проникновением продукции предприятий региона на рынки сбыта.</p> <p>Необходимо содействие в выводе отечественной продукции в торговые сети.</p> <p>Оборот розничной торговли уменьшится в связи со снижением реальных доходов населения.</p> <p>В производстве оборудования и электрооборудования в краткосрочной перспективе могут быть проблемы, так как многие предприятия входят в холдинги, решения по загрузке принимаются вне области. Это снизит поступления в бюджет, увеличит численность безработных.</p>

			Сравнительно низкий уровень экономического развития сохранится, так как собственных средств на инвестиции ни у предприятий, ни в областном бюджете нет
Санкт-Петербург (высокоразвитый, финансово-экономический центр)			
106,6	-6,3	Обрабатывающие производства – 23,2, остальное – разнообразные услуги	<p>В краткосрочной перспективе только пищевая промышленность нарастит объемы производства и сбыта.</p> <p>Обрабатывающие производства (прежде всего машиностроение) в ближайшее время снизят объемы производства в связи с возможной переориентацией на импортозамещение, в том числе комплектующих, что потребует значительного времени и средств.</p> <p>В перспективе возможен рост по той же причине.</p> <p>В среднесрочной перспективе можно ожидать наращивания объемов производства в машиностроении, если реально будет осуществляться импортозамещение (в варианте «замены»), а в перспективе – опережающего развития).</p> <p>Наличие развитой научно-конструкторской базы и тесные контакты с предприятиями должны обеспечить восстановление и рост объемов производства.</p> <p>Средства на инвестиции в экономике города и у предприятий есть, бюджет города имеет средства на поддержку малого и среднего бизнеса, активно участвующего в импортозамещении. Кроме того, организации города участвуют в различных федеральных программах.</p> <p>Сфера услуг в краткосрочной перспективе снизит объемы из-за снижения реальных доходов населения. Для города большое значение имеет туристический поток. Возможно, что из-за курса рубля часть россиян переориентируются с внешних поездок на внутренние, что позволит нарастить внутренний туристический поток.</p> <p>Возможен некоторый рост безработицы в краткосрочной перспективе.</p> <p>Налоговые поступления, если не в номинале, то в сопоставимых ценах снизятся в краткосрочной перспективе, однако в среднесрочной – возможен рост</p>

Примечание. Характеристика регионов соответствует синтетической классификации российских регионов, разработанной под руководством Л.М. Григорьева, основанной на сравнении коэффициентов вариации душевых показателей: номинального валового регионального продукта, валового регионального продукта, скорректированного на стоимость жизни, бюджетных расходов, личного потребления [21].

Источник: авторская разработка

Note. The characteristic of regions corresponds to the synthetic classification of Russian regions, developed under the leadership of L.M. Grigor'ev, based on a comparison of the coefficients of variation of per capita indicators: nominal gross regional product, gross regional product, adjusted for cost of living, budgetary expenditure, private consumption [21].

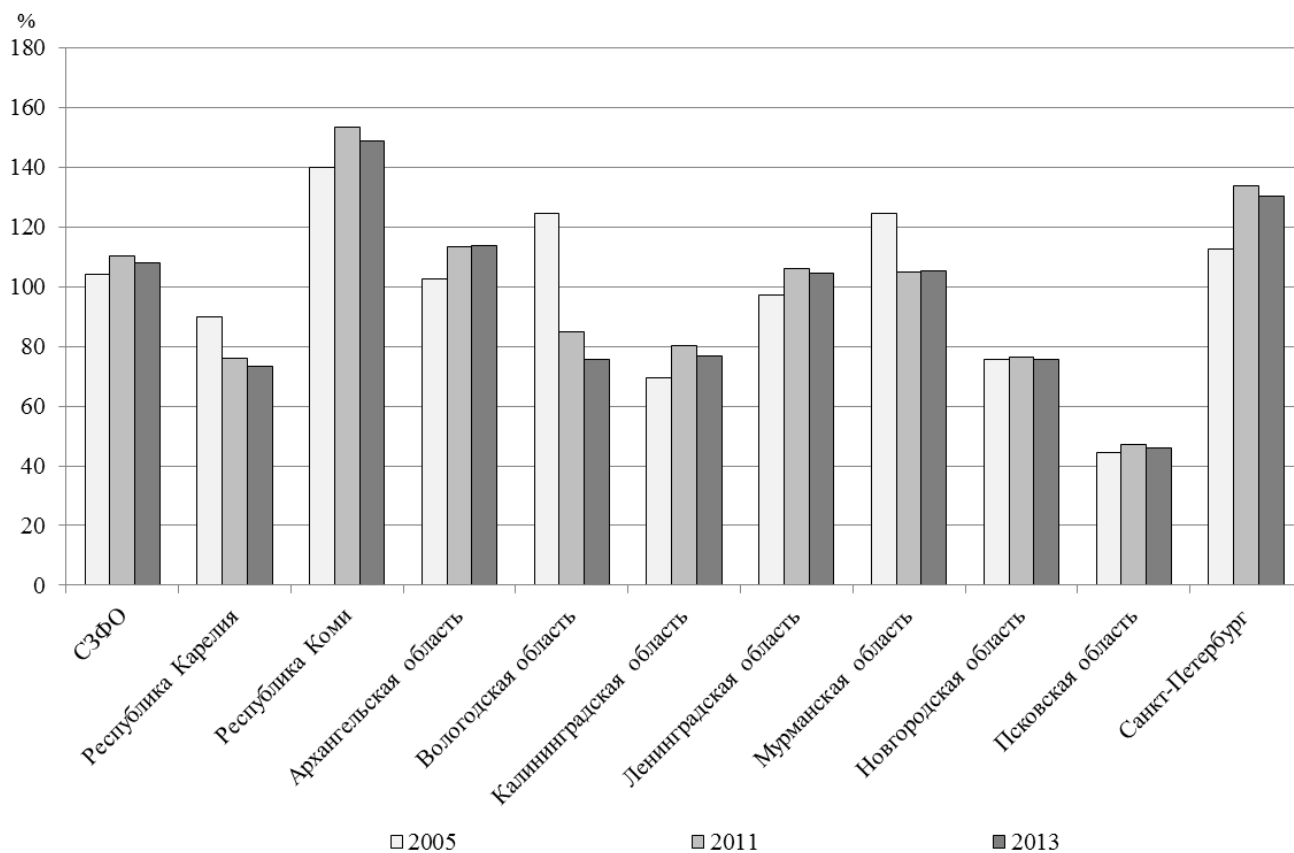
Source: Authoring

Рисунок 1

Уровень и динамика валового регионального продукта на душу населения по регионам Северо-Западного федерального округа, % от среднего по Российской Федерации (2005–2013 гг.)

Figure 1

The level and dynamics of gross regional product per capita by region of the Northwestern Federal District, percentage of the average value in Russia, 2005–2013



Источник: авторская разработка

Source: Authoring

Список литературы

1. Кузнецова О.В. Экономическое развитие регионов: теоретические и практические аспекты государственного регулирования. М.: Ленанд, 2015. 304 с.
2. Лексин В.Н., Шевцов А.Н. Реформы и регионы. Системный анализ процессов реформирования региональной экономики, становления федерализма и местного самоуправления. М.: Ленанд, 2012. 1024 с.
3. Минакир П.А., Демьяненко А.Н. Пространственная экономика: эволюция подходов и методология // Экономическая наука современной России. 2010. № 3. С. 7–26.
4. Макара С.В. К развитию теории организации регионального пространства // Экономика. Налоги. Право. 2013. № 6. С. 22–27.
5. Кузнецова О.В. Региональная политика России: 20 лет реформ и новые возможности. М.: ЛИБРОКОМ, 2015. 392 с.
6. Кашин В.К. Динамика развития регионов России // Экономика. Налоги. Право. 2013. № 6. С. 12–21.
7. Попков С.Ю., Смирнов В.М. Условия и перспективы формирования территорий опережающего развития в регионах Дальнего Востока России // Экономика. Налоги. Право. 2015. № 6. С. 95–105.

8. Балацкий О.Ф., Латин Е.В., Акуленко В.Л. и др. Экономический потенциал административных и производственных систем: монография. Сумы: Университетская книга, 2006. 972 с.
9. Макара С.В. К вопросу о полюсе развития потенциала региона: Псковская область // Псковский регионологический журнал. 2015. № 24. С. 12–22.
10. Ярашева А.В. Подходы к определению устойчивого развития экономики региона // Экономика. Налоги. Право. 2012. № 2. С. 28–31.
11. Гранберг А.Г. Стратегия территориального социально-экономического развития России: от идеи к реализации // Вопросы экономики. 2001. № 9. С. 3–14.
12. Ясин Е. Экономический рост как цель и как средство (современная ситуация и перспективы российской экономики) // Вопросы экономики. 2001. № 9. С. 34–42.
13. Григорьев Л.М., Зубаревич Н.В., Иванов Д.С. и др. Российские регионы: экономический кризис и проблемы модернизации. М.: ТЕИС, 2011. 357 с.
14. Тульчинский Г.Л., Нецадин А.А. Смена парадигмы регионального развития // Общество и экономика. 2013. № 6. С. 146–156.
15. Нецадин А.А., Строев П.В. Агломерации и агломеративные коридоры: Московская и Санкт-Петербургская агломерации // Экономика. Налоги. Право. 2013. № 6. С. 71–75.
16. Ильин В.А. Актуальные проблемы регионального развития в современной России. Вологда: ИСЭРТ РАН, 2014. 56 с.
17. Горюнов Е., Котликофф Л., Синельников-Мурылев С. Теоретические основы бюджетного разрыва как показателя долгосрочной фискальной устойчивости и его оценка для России. М.: Институт Гайдара, 2015. 60 с.
18. Власов С.А., Пономаренко А.А. Роль бюджетной политики в условиях финансово-экономического кризиса // Журнал Новой экономической ассоциации. 2010. № 7. С. 111–133.
19. Нецадин А.А., Кашин В.К. Кризисные явления в экономике России усиливаются. Каков выход? // Общество и экономика. 2015. № 1-2. С. 79–88.
20. Березинская О.Б., Ведев А.Л. Производственная зависимость российской промышленности от импорта и механизм стратегического импортозамещения // Вопросы экономики. 2015. № 4. С. 103–115.
21. Дробышевский С., Радыгин А., Гориунов И. и др. Инвестиционное поведение российских предприятий: монография. М.: ИЭПП, 2003. 497 с.

Информация о конфликте интересов

Мы, авторы данной статьи, со всей ответственностью заявляем о частичном и полном отсутствии фактического или потенциального конфликта интересов с какой бы то ни было третьей стороной, который может возникнуть вследствие публикации данной статьи. Настоящее заявление относится к проведению научной работы, сбору и обработке данных, написанию и подготовке статьи, принятию решения о публикации рукописи.

ON THE PROSPECTS OF DEVELOPMENT OF THE RF NORTHWESTERN FEDERAL DISTRICT REGIONS

Vladimir K. KASHIN^a, Svetlana V. MAKAR^{b,*}^a Financial University under Government of Russian Federation, Moscow, Russian Federation
kvksputnik@yandex.ru^b Financial University under Government of Russian Federation, Moscow, Russian Federation
svetwn@mail.ru

* Corresponding author

Article history:

Received 4 February 2016

Received in revised form

6 July 2016

Accepted 8 August 2016

Available online

16 January 2017

JEL classification: P47, R11,
R12, R58**Keywords:** regional economy,
Northwestern Federal District,
development, potential, prospects,
factors**Abstract****Importance** The article deals with the issues of socio-economic development of the regions of the RF Northwestern Federal District.**Objectives** The paper aims to predict the development prospects of the regions of the Northwestern Federal District for the period up to 2017.**Methods** For the study, we used statistical, graphical, factor, cluster, and comparative kinds of analysis.**Results** The article presents the analysis and current rating of the dynamics of the constituent entities of the Russian Federation, forming the Northwestern Federal District. We show the vectors of realization of the potential of each region of the Northwestern Federal District for its further development. We give the economic diversity and synthetic prediction for the development prospects of the eleven regions, comprising the District.**Conclusions** The existing differences in socio-economic development of the Northwestern Federal District regions will increase, in possible scenarios of development. Prospects of development of the regions in economic turbulence largely depend on the capability to find resources to adapt to the new conditions. This is determined by the structure of the regional economy and the resources available.

© Publishing house FINANCE and CREDIT, 2016

References

1. Kuznetsova O.V. *Ekonomicheskoe razvitie regionov: teoreticheskie i prakticheskie aspekty gosudarstvennogo regulirovaniya* [Regional economic development: theoretical and practical aspects of Government regulation]. Moscow, LENAND Publ., 2015, 304 p.
2. Leksin V.N., Shevtsov A.N. *Reformy i regiony. Sistemnyi analiz protsessov reformirovaniya regional'noi ekonomiki, stanovleniya federalizma i mestnogo samoupravleniya* [Reform and regions. A systems analysis of the processes of regional economic reform, formation of federalism and local self-government]. Moscow, LENAND Publ., 2012, 1024 p.
3. Minakir P.A., Dem'yanenko A.N. [Spatial economy: evolution of approaches and the methodology]. *Ekonomicheskaya nauka sovremennoi Rossii = Economics of Contemporary Russia*, 2010, no. 3, pp. 7–26. (In Russ.)
4. Makar S.V. [To development of the theory of regional space]. *Ekonomika. Nalogi. Pravo = Economics, Taxes & Law*, 2013, no. 6, pp. 22–27. (In Russ.)
5. Kuznetsova O.V. *Regional'naya politika Rossii: 20 let reform i novye vozmozhnosti* [The regional policy of Russia: 20 years of reforms and the new opportunities]. Moscow, LIBROKOM Publ., 2015, 392 p.
6. Kashin V.K. [Dynamics of the development of regions of Russia]. *Ekonomika. Nalogi. Pravo = Economics, Taxes & Law*, 2013, no. 6, pp. 12–21. (In Russ.)
7. Popkov S.Yu., Smirnov V.M. [Conditions and prospects of formation of priority development areas in the regions of Far Eastern Russia]. *Ekonomika. Nalogi. Pravo = Economics, Taxes & Law*, 2015, no. 6, pp. 95–105. (In Russ.)
8. Balatskii O.F., Lapin E.V., Akulenko V.L. et al. *Ekonomicheskii potentsial administrativnykh i proizvodstvennykh sistem: monografiya* [The economic potential of administrative and production systems: a monograph]. Sumy, Universitetskaya kniga Publ., 2006, 972 p.

9. Makar S.V. [To the issue of pole of development of a region's capacity: The Pskov oblast]. *Pskovskii regionologicheskii zhurnal = Pskov Regionological Journal*, 2015, no. 24, pp. 12–22. (In Russ.)
10. Yarasheva A.V. [Approaches to sustainable development of the economy of a region]. *Ekonomika. Nalogi. Pravo = Economics, Taxes & Law*, 2012, no. 2, pp. 28–31. (In Russ.)
11. Granberg A.G. [The strategy of territorial socio-economic development of Russia: From idea to implementation]. *Voprosy Ekonomiki*, 2001, no. 9, pp. 3–14. (In Russ.)
12. Yasin E. [Economic growth as a goal and means: Modern situation and prospects for the Russian economy]. *Voprosy Ekonomiki*, 2001, no. 9, pp. 34–42. (In Russ.)
13. Grigor'ev L.M., Zubarevich N.V., Ivanov D.S. et al. *Rossiiskie regiony: ekonomicheskii krizis i problemy modernizatsii* [Russian regions: economic crisis and the problems of modernization]. Moscow, TEIS Publ., 2011, 357 p.
14. Tul'chinskii G.L., Neshchadin A.A. [Shift of the paradigm of regional development]. *Obshchestvo i ekonomika = Society and Economics*, 2013, no. 6, pp. 146–156. (In Russ.)
15. Neshchadin A.A., Stroev P.V. [Agglomeration and agglomerative corridors: Moscow and St. Petersburg metropolitan areas]. *Ekonomika. Nalogi. Pravo = Economics, Taxes & Law*, 2013, no. 6, pp. 71–75. (In Russ.)
16. Il'in V.A. *Aktual'nye problemy regional'nogo razvitiya v sovremennoi Rossii* [Actual problems of regional development in modern Russia]. Vologda, ISEDT RAS Publ., 2014, 56 p.
17. Goryunov E., Kotlikoff L., Sinel'nikov-Murylev S. *Teoreticheskie osnovy byudzhethnogo razryva kak pokazatelya dolgosrochnoi fiskal'noi ustoichivosti i ego otsenka dlya Rossii* [Theoretical foundations of fiscal gap as a long-term fiscal sustainability indicator and its estimates for Russia]. Moscow, Gaidar Institute Publ., 2015, 60 p.
18. Vlasov S.A., Ponomarenko A.A. [The role of fiscal policy in the current financial and economic crisis]. *Zhurnal Novoi ekonomicheskoi assotsiatsii = Journal of the New Economic Association*, 2010, no. 7, pp. 111–133. (In Russ.)
19. Neshchadin A.A., Kashin V.K. [The crisis in the Russian economy gets strengthened. What is the solution?]. *Obshchestvo i ekonomika = Society and Economics*, 2015, no. 1-2, pp. 79–88. (In Russ.)
20. Berezinskaya O.B., Vedev A.L. [Production dependence of the Russian industry on imports and a strategic substitution mechanism]. *Voprosy Ekonomiki*, 2015, no. 4, pp. 103–115. (In Russ.)
21. Drobyshevskii S., Radygin A., Gorshunov I. et al. *Investitsionnoe povedenie rossiiskikh predpriyatii: monografiya* [Investment behavior of Russian enterprises: a monograph]. Moscow, IEPP Publ., 2003, 497 p.

Conflict-of-interest notification

We, the authors of this article, bindingly and explicitly declare of the partial and total lack of actual or potential conflict of interest with any other third party whatsoever, which may arise as a result of the publication of this article. This statement relates to the study, data collection and interpretation, writing and preparation of the article, and the decision to submit the manuscript for publication.