

## ОЦЕНКА ЭФФЕКТИВНОСТИ РЕГУЛИРОВАНИЯ МЕЖДУНАРОДНОЙ ТРУДОВОЙ МИГРАЦИИ В РЕГИОНЕ\*

Александра Владимировна ВАСИЛЬЕВА

кандидат экономических наук, научный сотрудник,  
Институт экономики Уральского отделения РАН, Екатеринбург, Российская Федерация  
sa840sha@mail.ru

### История статьи:

Принята 18.05.2015  
Одобрена 01.06.2015

УДК 338.2:314.74 (470+571)  
JEL: F22, J18, J61, O15, R58

**Ключевые слова:** трудовая миграция, регулирование, оценка эффективности, регион

### Аннотация

**Предмет.** Статья посвящена оценке миграционной политики Российской Федерации на основе научно обоснованного подхода.

**Цели.** Разработка и реализация методики оценки эффективности регулирования международной трудовой миграции в регионе.

**Методология.** Для исследования были использованы индикаторы, применено сопоставление полученных комплексных оценок трудового потенциала мигрантов и уровня угроз миграции.

**Результаты.** Дана оценка эффективности регулирования международной трудовой миграции в регионе. По каждому индикатору, направлению и блоку определено соотношение фактических и пороговых значений. Разработан инструмент отбора «нужных» трудовых мигрантов — каталог дефицитных профессий. Кроме этого, рекомендована программа составления каталога, координировать которую могут органы исполнительной власти субъекта РФ. Наряду с каталогом дефицитных профессий рассмотрены механизмы, призванные облегчить доступ на рынки труда «отобранным» мигрантам.

**Выводы.** Сделан вывод о том, что все субъекты РФ, входящие в состав Уральского федерального округа, в 2014 г. находились в опасной зоне, что свидетельствует о значительном превышении негативного влияния миграции и низкой эффективности современного миграционного законодательства РФ. Для повышения эффективности регулирования международной трудовой миграции предложен новый дифференцированный подход к привлечению и использованию иностранной рабочей силы из стран как с визовым, так и безвизовым режимом въезда в Россию. Полученные результаты могут быть использованы органами власти для оптимизации миграционного законодательства РФ путем достижения разумного баланса между максимизацией выгоды от трудовой миграции и минимизацией ее негативных последствий.

© Издательский дом ФИНАНСЫ и КРЕДИТ, 2015

В развитии миграционной политики Российской Федерации в постсоветский период можно выделить семь этапов:

- 1) 1991–1994 гг. — приоритет регулирования вынужденной миграции;
- 2) 1994–2000 гг. — расширение задач миграционной политики;
- 3) 2000–2002 гг. — реорганизация и стагнация миграционной политики;
- 4) 2002–2006 гг. — ужесточение миграционной политики;
- 5) 2006–2009 гг. — упрощение правил регистрации и трудоустройства мигрантов, стимулирование

переселения проживающих за рубежом соотечественников;

- 6) 2010–2014 гг. — поиск оптимальных моделей селективного восполнения трудовых ресурсов (введение патентов и разрешений на привлечение высококвалифицированных специалистов);
- 7) 2015 г. — настоящее время — устранение асимметричного механизма трудоустройства иностранных граждан из стран с безвизовым режимом въезда (патент становится единственным разрешительным документом на работу данной категории мигрантов).

Анализ содержания выделенных этапов позволяет сделать вывод о сложном, противоречивом, часто непоследовательном характере предпринимавшихся органами государственной власти мер в области

\* Статья подготовлена при финансовой поддержке Российского гуманитарного научного фонда. Грант № 15-32-01352 а2.

управления миграционными процессами. В то же время объективная оценка результативности миграционной политики России может быть дана только на основе единого научно обоснованного подхода.

В рамках представленного исследования данная проблема решается путем разработки и реализации методики оценки эффективности регулирования международной трудовой миграции в регионе. Необходимость получения такой оценки для территорий регионального уровня обусловлена неравномерным распределением трудовых мигрантов по территории России в результате сильной дифференциации субъектов РФ по уровню социально-экономического развития [1–9].

Предлагаемая методика основана на индикативном методе анализа, целесообразность применения которого обоснована уральской научной школой при решении задач экономической [10–14], энергетической [15], финансовой [16], социально-демографической [17–18], продовольственной [19] и экологической [20] безопасности. В соответствии с данным подходом оценка эффективности регулирования международной трудовой миграции производится по совокупности индикаторов, сгруппированных в два блока (блок трудового потенциала мигрантов и блок уровня угроз миграции), каждый из которых разбит по направлениям.

*Оценка трудового потенциала мигрантов* производится по следующим направлениям:

- 1) покрытие дефицита трудовых ресурсов иностранной рабочей силой с разбивкой по профессионально-квалификационным группам;
- 2) отношение численности высококвалифицированных и среднего уровня квалификации иностранных специалистов к численности квалифицированных и неквалифицированных иностранных рабочих;
- 3) уровень образования мигрантов.

*Оценка уровня угроз миграции* производится по следующим направлениям:

- 1) рынок труда;
  - 2) экономическая ситуация;
  - 3) правопорядок и общественная безопасность;
  - 4) этнический баланс населения;
  - 5) санитарно-эпидемиологическое благополучие.
- Отнесение территории по рассматриваемому

индикатору трудового потенциала мигрантов или уровня угроз миграции к той или иной ситуации определяется соотношением между фактическими значениями индикатора и пороговыми значениями, установленными в результате сбора эмпирического материала для каждого индикатора.

Для получения оценки трудового потенциала мигрантов были выделены следующие классы (зоны) состояний:

- стагнация экономики;
- экстенсивное развитие;
- интенсивный рост.

В свою очередь зона экстенсивного развития разбивается на три стадии:

- 1) ЭР1 — нестабильная стадия экстенсивного развития, зона пересмотра инструментов отбора и механизмов привлечения мигрантов;
- 2) ЭР2 — стабильная стадия экстенсивного роста, зона формирования дополнительных дифференцированных механизмов привлечения мигрантов;
- 3) ЭР3 — стадия перехода на интенсивное развитие, зона совершенствования процедуры привлечения мигрантов.

Зона интенсивного роста также разбивается на три стадии:

- 1) ИР1 — начальная стадия интенсивного развития, зона стимулирования высококвалифицированной миграции;
- 2) ИР2 — стадия интенсивного роста, зона наблюдения за развитием ситуации;
- 3) ИР3 — инновационная стадия, зона невмешательства.

Для получения оценки уровня угроз миграции были выделены следующие классы (зоны) состояний:

- нормальная;
- предкризисная;
- кризисная.

В свою очередь предкризисная зона разбивается на три стадии:

- 1) ПК1 — начальная стадия, зона наблюдения угроз;
- 2) ПК2 — развивающаяся стадия, зона начального регулирования угроз;
- 3) ПК3 — критическая стадия, зона начального вмешательства.

Кризисная зона также разбивается на три стадии:

- 1)  $K1$  — нестабильная стадия, зона сильного действия угроз;
- 2)  $K2$  — угрожающая стадия, зона оперативных мер;
- 3)  $K3$  — чрезвычайная стадия, зона потери устойчивости.

Для получения оценок трудового потенциала мигрантов и уровня угроз миграции по направлениям и блокам в целом необходимо преобразовать индикаторы, выраженные в различных единицах измерения, в индексную (нормализованную) форму расчета. Правила, по которым выполняется такое преобразование, представлены в комплексной методике диагностики социально-демографической безопасности региона<sup>1</sup>.

Правила классификации состояний по индикативным показателям на основе нормализованных оценок представлены в *табл. 1*.

Для получения оценок трудового потенциала мигрантов и уровня угроз миграции по направлениям сначала определяются средневзвешенные значения ситуации по каждому направлению на основе нормализованных значений входящих в его состав индикаторов, затем производится сравнение средневзвешенного значения ситуации по направлению с пороговыми уровнями. Аналогичным образом производятся комплексные оценки трудового потенциала мигрантов и уровня угроз миграции.

Оценка эффективности регулирования международной трудовой миграции в регионе производится на основе сопоставления полученных комплексных оценок трудового потенциала мигрантов и уровня угроз миграции по следующей формуле:

$$E_j^t = \frac{A_j^t}{B_j^t},$$

где  $E_j^t$  — оценка эффективности регулирования международной трудовой миграции для территории  $j$  в анализируемом периоде, отн. ед.;

$A_j^t$  — комплексная оценка трудового потенциала мигрантов для территории  $j$  в анализируемом периоде, отн. ед.;

$B_j^t$  — комплексная оценка уровня угроз миграции для территории  $j$  в анализируемом периоде, отн. ед.

<sup>1</sup> Комплексная методика диагностики социально-демографической безопасности региона. Екатеринбург: Институт экономики УрО РАН, 2007. С. 15–17.

**Таблица 1**

**Классификация ситуаций по индикативным показателям трудового потенциала мигрантов и уровня угроз миграции**

Состояние	Соотношение нормализованных значений индикаторов и пороговых уровней
	<i>Трудовой потенциал мигрантов</i>
$C$	$Y_{ji}^H = 0$ и $Y_{ji}^t \neq Y_{ЭП1,ji}^H$
$ЭП1$	$0 < Y_{ji}^H < Y_{ЭП2,ji}^H$ или $Y_{ji}^t = Y_{ЭП1,ji}^H$
$ЭП2$	$Y_{ЭП2,ji}^H \leq Y_{ji}^H < Y_{ЭП3,ji}^H$
$ЭП3$	$Y_{ЭП3,ji}^H \leq Y_{ji}^H < 1$
$ИР1$	$1 \leq Y_{ji}^H < Y_{ИР2,ji}^H$
$ИР2$	$Y_{ИР2,ji}^H \leq Y_{ji}^H < Y_{ИР3,ji}^H$
$ИР3$	$Y_{ji}^H \geq Y_{ИР3,ji}^H$
	<i>Уровень угроз миграции</i>
$H$	$X_{ji}^H = 0$ и $X_{ji}^t \neq X_{ПК1,ji}^H$
$ПК1$	$0 < X_{ji}^H < X_{ПК2,ji}^H$ или $X_{ji}^t = X_{ПК1,ji}^H$
$ПК2$	$X_{ПК2,ji}^H \leq X_{ji}^H < X_{ПК3,ji}^H$
$ПК3$	$X_{ПК3,ji}^H \leq X_{ji}^H < 1$
$K1$	$1 \leq X_{ji}^H < X_{K2,ji}^H$
$K2$	$X_{K2,ji}^H \leq X_{ji}^H < X_{K3,ji}^H$
$K3$	$X_{ji}^H \geq X_{K3,ji}^H$

Источник: авторская разработка.

Примечание.

$Y_{ji}^H$  — нормализованное значение индикатора трудового потенциала мигрантов  $i$  для территории  $j$  в анализируемом периоде, отн. ед.;

$Y_{ЭП1,ji}^H, Y_{ЭП2,ji}^H, Y_{ЭП3,ji}^H, Y_{ИР1,ji}^H, Y_{ИР2,ji}^H$  и  $Y_{ИР3,ji}^H$  — соответственно нормализованные пороговые значения экстенсивного развития (нестабильный, стабильный и переходный) и интенсивного роста (нестабильный, угрожающий и чрезвычайный) уровней трудового потенциала мигрантов для индикатора  $i$  территории  $j$ . При этом в соответствии с алгоритмом расчета значение  $X_{ПК1,ji}^H$  всегда равно нулю, так как данное значение является точкой начала отсчета неблагоприятных состояний по безопасности, а значение  $X_{K1,ji}^H$  всегда равно единице.

$X_{ji}^H$  — нормализованное значение индикатора уровня угроз миграции  $i$  для территории  $j$  в анализируемом периоде, отн. ед.;

$X_{ПК1,ji}^H, X_{ПК2,ji}^H, X_{ПК3,ji}^H, X_{K1,ji}^H, X_{K2,ji}^H$  и  $X_{K3,ji}^H$  — соответственно нормализованные пороговые значения предкризисных (начальный, развивающийся и критический) и кризисных (нестабильный, угрожающий и чрезвычайный) уровней угроз миграции для индикатора  $i$  территории  $j$ . При этом в соответствии с алгоритмом расчета значение  $X_{ПК1,ji}^H$  всегда равно нулю, так как данное значение является точкой начала отсчета неблагоприятных состояний по безопасности, а значение  $X_{K1,ji}^H$  всегда равно единице.

В зависимости от значений  $A'_j$ ,  $B'_j$  и их соотношения определяется уровень эффективности регулирования международной трудовой миграции в регионе. Всего было выделено шесть возможных сочетаний значений  $A'_j$ ,  $B'_j$ ,  $E'_j$  и соответствующих им зон (табл. 2).

Регулирование международной трудовой миграции в регионе признается эффективным при выполнении следующих условий:

- 1) численность и профессионально-квалификационный состав трудовых мигрантов на территории  $j$  в анализируемом периоде соответствовал потребности экономики, что способствовало ее интенсивному росту, т.е.  $A'_j \geq 1$ ;
- 2) уровень угроз миграции для территории  $j$  в анализируемом периоде характеризовался как незначительный или хотя бы контролируемый, т.е.  $B'_j < 1$ .

Если одновременно выполняются условия 1 и 2, то оценка эффективности регулирования международной трудовой миграции для территории  $j$  в анализируемом периоде будет принимать значения  $E'_j > 1$ .

Только зона VI отвечает заданным условиям и является зоной эффективного регулирования международной трудовой миграции. Все остальные варианты (зоны I, II, III, IV, V) признаются неэффективными.

В результате приложения разработанной методики к статистическим данным за ретроспективный период была получена оценка эффективности регулирования международной трудовой миграции в Уральском федеральном округе (УрФО), субъекты которого являются типопредставительными.

Выводы, полученные на основе результатов оценки трудового потенциала мигрантов, были разбиты по трем направлениям.

1. Покрытие дефицита трудовых ресурсов иностранной рабочей силой с разбивкой по квалификационным группам. В качестве общей для всех рассматриваемых регионов проблемы необходимо отметить сохраняющийся дефицит высококвалифицированных специалистов среди иностранной рабочей силы (ИРС). Наиболее эффективно в УрФО привлекаются квалифицированные иностранные рабочие, что способствует экстенсивному экономическому развитию. В то же время наблюдаемый избыток неквалифицированной ИРС вызывает

Таблица 2

Классификация международной трудовой миграции в регион по уровню эффективности регулирования миграции

Зона	Значения трудового потенциала мигрантов, уровня угроз миграции и их соотношения	Характеристика
VI	$A'_j \geq 1; B'_j < 1; E'_j > 1$	Эффективное (полезное) регулирование
I	$A'_j \geq 1; B'_j \geq 1; E'_j > 1$	Польза миграции превышает угрозы
V	$A'_j < 1; B'_j < 1; E'_j > 1$	
II	$A'_j \geq 1; B'_j < 1; E'_j \leq 1$	Угрозы миграции превышают пользу
IV	$A'_j < 1; B'_j < 1; E'_j \leq 1$	
III	$A'_j < 1; B'_j \geq 1; E'_j > 1$	Неэффективное (опасное) регулирование

Источник: авторская разработка.

нецелесообразность технологической модернизации экономики, провоцирует ее дальнейшую стагнацию.

2. Отношение численности высококвалифицированных и среднего уровня квалификации иностранных специалистов к численности квалифицированных и неквалифицированных иностранных рабочих во всех субъектах УрФО в рассматриваемый период способствовало лишь развитию диспропорций на рынке труда и нарастанию угрозы стагнации экономики.

3. Уровень образования мигрантов с 2010 г. снижался при одновременном его росте среди местного населения.

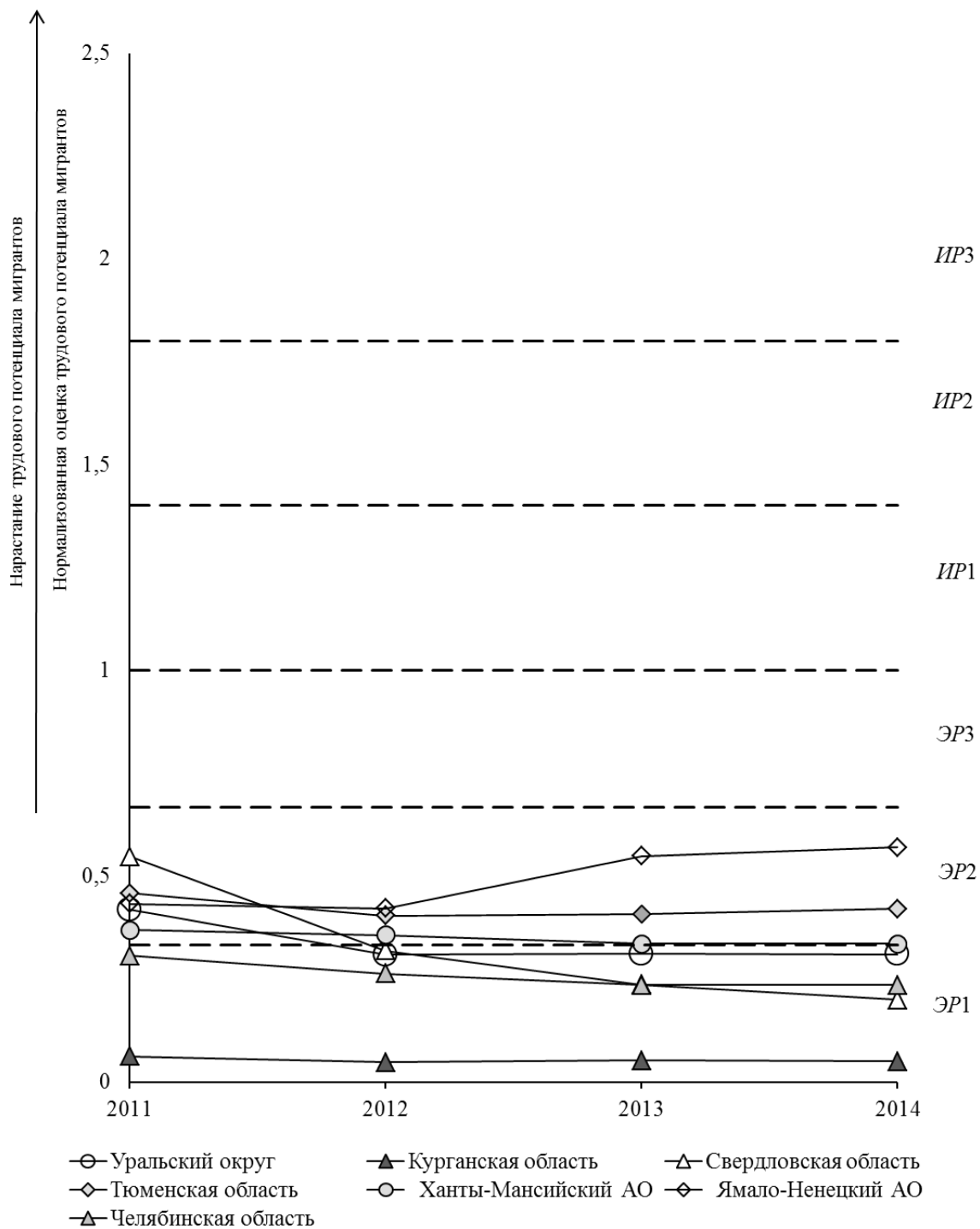
Проведенный анализ результатов диагностики позволяет сделать вывод о том, что в целом в 2011–2014 гг. трудовой потенциал мигрантов во всех субъектах УрФО может быть использован лишь как ресурс экстенсивного экономического развития (рис. 1). Дальнейший приток ИРС такого «качества» будет тормозить модернизацию и способствовать стагнации экономики УрФО.

Анализ результатов оценки уровня угроз миграции позволяет сделать ряд выводов.

**1. Рынок труда.** В результате постоянного изменения миграционного законодательства РФ в 2000-х гг. нагрузка ИРС на местный рынок труда также была различной. С 2012 г., в частности, наблюдается рост

Рисунок 1

Комплексная оценка трудового потенциала мигрантов в УрФО в 2011–2014 гг.



Источник: авторская разработка.

Примечание. С — стагнация экономики (соответствует нулевым значениям трудового потенциала мигрантов и на диаграмме не указывается); ЭР1 — нестабильная стадия экстенсивного развития; ЭР2 — стабильная стадия экстенсивного развития; ЭР3 — стадия перехода на интенсивный рост; ИП1 — начальная стадия интенсивного роста; ИП2 — стабильная стадия интенсивного роста; ИП3 — инновационная стадия роста.

доли иностранных граждан в общей численности занятых в экономике в Тюменской области и входящих в ее состав автономных округах за счет увеличения численности иностранных граждан, работающих по разрешениям на работу, в остальных субъектах УрФО — работающих по патентам. В целом в УрФО доля иностранных граждан в общей численности занятых в экономике в 2014 г. составила 4,31%. При этом ряд отраслей находился в гораздо большей зависимости от присутствия иностранных работников, чем экономика в целом. В частности, в строительной отрасли доля только официально занятой ИРС в 2014 г. в целом в УрФО составляла 21,4%, что соответствует чрезвычайной стадии кризиса.

**2. Экономическая ситуация.** В период с 2008 г. по 2014 г. наблюдалось снижение уровня экономических угроз миграции в УрФО. Если в 2008 г. в Свердловской области и Ханты-Мансийском автономном округе наблюдалась кризисная ситуация по блоку, а в остальных субъектах УрФО — предкризисная, то в 2014 г. кризисная ситуация наблюдается только в Челябинской области, в остальных субъектах УрФО — предкризисная. Это свидетельствует о том, что улучшение ситуации произошло благодаря введению в 2010 г. патентов, что позволило урегулировать правовой статус многочисленных трудящихся-мигрантов, которые работали у частных лиц и в домохозяйствах, и, как следствие, снизить объем теневой экономики.

**3. Правопорядок и общественная безопасность.** Несмотря на либерализацию миграционного законодательства РФ, в том числе введение уведомительной процедуры постановки на миграционный учет (2007 г.) и патентов на осуществление трудовой деятельности (2010 г.), существенно упрощающих процедуру въезда иностранных граждан на территорию России и их трудоустройство, криминогенные угрозы миграции в Уральском федеральном округе за 2005–2014 гг. перешли из чрезвычайной стадии кризиса (К3) в начальный предкризис (ПК1). Мигранты в УрФО были менее склонны к нарушению закона, чем местные жители. В 2014 г. во всех рассматриваемых субъектах уровень преступности среди мигрантов был в 2–4 раза ниже, чем среди местного населения. При этом удельный вес преступлений, совершенных иностранными гражданами и лицами без гражданства, в числе расследованных преступлений в 2014 г. варьировался от 1,74% в Курганской области

до 4,83% в Ямало-Ненецком автономном округе. По мнению автора, такой вклад иностранных граждан в общий уровень преступности УрФО можно признать незначительным.

**4. Этнический баланс населения.** Изменения миграционного законодательства в 2007 г., направленные на упрощение процедур миграционного учета и получения статуса временно проживающего, привели к росту миграционной нагрузки на местное население. Если в 2005 г. во всех субъектах УрФО по соответствующему индикатору наблюдалась нормальная ситуация, то в 2014 г. в Тюменской области и входящих в ее состав автономных округах имела место уже кризисная ситуация, в остальных субъектах УрФО — предкризисная. Ситуация усугубляется географической близостью УрФО и Центральной Азии. Значительный приток мигрантов из стран Центральной Азии, граждане которых обладают большей культурной дистанцией по сравнению с мигрантами из западных стран СНГ, ведет к изменению традиционного этнического баланса и снижает «этнический комфорт» в УрФО. В соответствии с оценками специалистов, «постоянный приток граждан из других государств со своей культурой, нравами и обычаями, а также своими особенностями демографического воспроизводства может привести к значительным этнополитическим изменениям и воздействию одной культуры на другую»<sup>2</sup>.

**5. Санитарно-эпидемиологическое благополучие.** В 2008–2014 гг. на территории УрФО сохранялся критически высокий уровень угроз распространения иностранными гражданами туберкулеза и инфекций, передающихся половым путем. Сложившаяся ситуация обусловлена главным образом двумя факторами:

- 1) более высоким уровнем распространенности данных заболеваний среди мигрантов по сравнению с местным населением;
- 2) низким контролем за распространением заболеваний мигрантами.

Уровень эпидемиологической угрозы от иностранных граждан, больных ВИЧ, в 2014 г. в УрФО также характеризовался различными

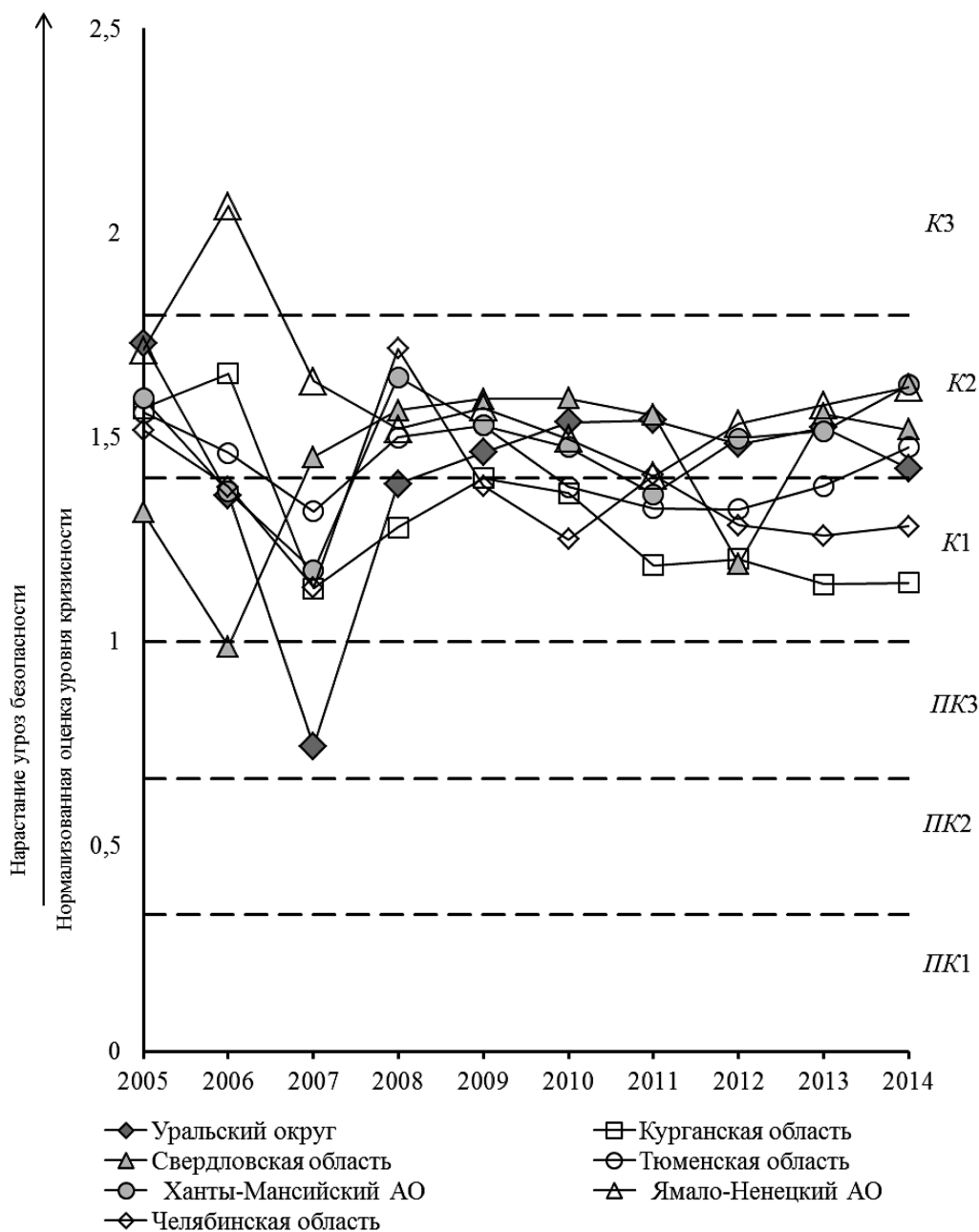
<sup>2</sup> Кох И.А. Тенденции миграционных потоков и трудовые ресурсы в регионе // Социально-экономические, медико-биологические и нормативно-правовые аспекты формирования новых миграционных систем на Урале: сборник трудов III Уральского демографического форума с международным участием «Демографический и миграционный потенциал Урала». Екатеринбург, 2012. 89 с.

стадиями кризиса, но в отличие от рассмотренных выше заболеваний сложившаяся здесь ситуация обусловлена исключительно низким контролем за распространением ВИЧ мигрантами. Низкий уровень контроля за распространением мигрантами инфекционных заболеваний, опасных для населения, во многом обусловлен порядком прохождения

иностранцами гражданами и лицами без гражданства медицинского освидетельствования на их наличие. Так, пройдя первичное медицинское освидетельствование и имея подозрение на инфекционное заболевание из Перечня, иностранный гражданин направляется в специализированные учреждения для соответствующего уточнения

Рисунок 2

Комплексная оценка уровня угроз миграции в УрФО в 2005–2014 гг.



Источник: авторская разработка.

Примечание. Н — нормальное состояние (соответствует нулевым значениям уровня кризисности и на диаграмме не указывается); ПК1 — предкризисное начальное состояние; ПК2 — предкризисное развивающееся состояние; ПК3 предкризисное критическое состояние; К1 — кризисное нестабильное состояние; К2 — кризисное угрожающее состояние; К3 — кризисное чрезвычайное состояние.

или снятия диагноза. Однако в данной ситуации значительная часть иностранных граждан уклоняется от явки в медицинские учреждения. Кроме того, введение в 2010 г. патентов дало мигрантам возможность не проходить медицинское освидетельствование, усугубляя санитарно-эпидемиологическую ситуацию субъектов УрФО.

В соответствии с полученной комплексной оценкой на основе пяти индикативных блоков, практически в течение всего рассматриваемого периода (за исключением периода либерализации миграционного законодательства — 2007 г.) влияние миграции на безопасность социально-экономического развития УрФО характеризовалось кризисными состояниями (рис. 2). В 2014 г. в Уральском федеральном округе кризисная ситуация также сложилась по всем блокам за исключением блоков «Экономическая ситуация» и «Правопорядок и общественная безопасность».

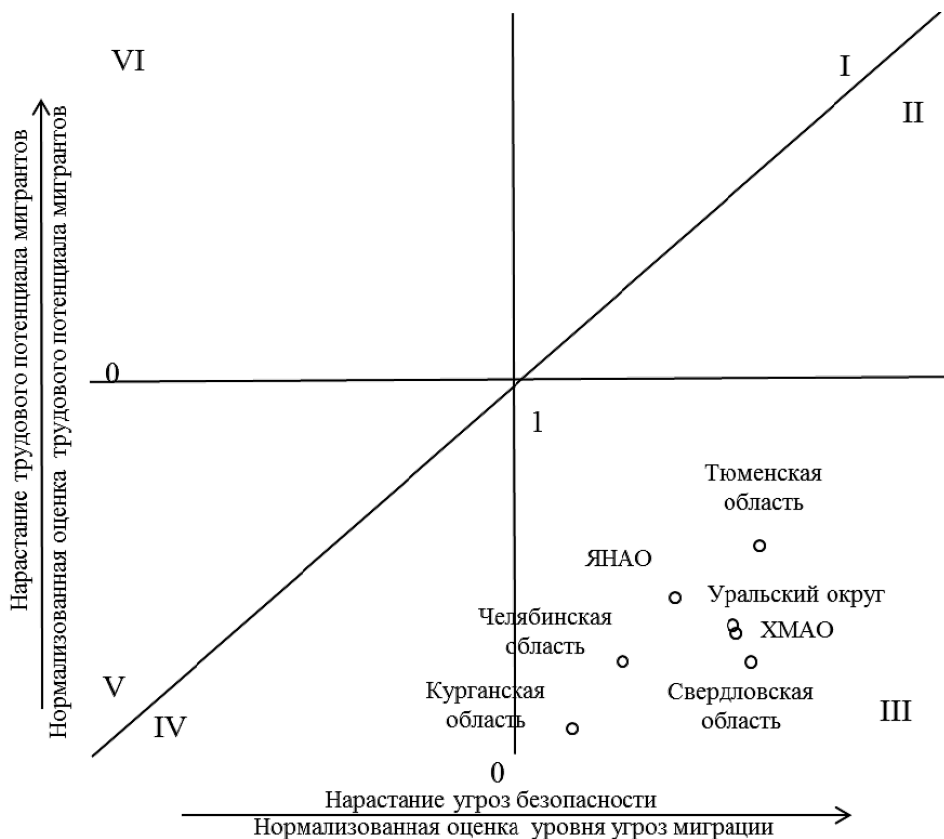
В свою очередь отсутствие заметной территориальной дифференциации в УрФО по уровню угроз миграции позволяет опровергнуть широко распространенное общественное мнение о прямой зависимости масштабов миграции и ее негативных последствий.

В частности, формирование угроз в Курганской области, характеризующейся минимальной миграционной нагрузкой на рынок труда и население в целом, обусловлено не количественными, а качественными характеристиками миграции. Мигранты Курганской области характеризуются самым низким среди субъектов УрФО уровнем образования и квалификации, большинство из них работают по патенту, что усугубляет санитарно-эпидемиологическую обстановку региона. Мигранты с низким уровнем образования и без профессиональной подготовки являются наименее адаптивными и самыми проблемными, что привело к максимальной доле нелегальных мигрантов. Полученные результаты позволяют сделать вывод о том, что для снижения рисков миграции меры государственного регулирования должны быть направлены главным образом не на сокращение притока мигрантов, а на повышение их «качества».

На основе сопоставления комплексных оценок трудового потенциала мигрантов и уровня угроз миграции была получена оценка эффективности

Рисунок 3

Оценка эффективности регулирования международной трудовой миграции в Уральском федеральном округе в 2014 г.



Источник: авторская разработка.

Примечание. Римскими цифрами обозначены номера зон.



регулирования международной трудовой миграции в УрФО в 2014 г. (рис. 3).

В соответствии с полученными результатами все субъекты УрФО в 2014 г. находились в зоне III (см. рис. 3), что свидетельствует о значительном превышении негативного влияния миграции над возможной пользой от реализации ее трудового потенциала и позволяет охарактеризовать современное миграционное законодательство РФ как неэффективное.

Для реализации положительного потенциала, заложенного в трудовой иммиграции, а также решения экономических задач инновационного развития и смягчения дисбалансов на региональных рынках труда предлагается введение нового дифференцированного подхода к привлечению и использованию ИРС из стран как с визовым, так и безвизовым режимом въезда в Россию.

В качестве инструмента отбора «нужных» трудовых мигрантов в рамках разрабатываемого дифференцированного подхода предлагается каталог дефицитных профессий по примеру испанского каталога профессий с дефицитом рабочей силы<sup>3</sup>. Данный каталог предполагает список должностей, которые официально определены как сложные для заполнения (когда они вакантны). Каталог охватывает все субъекты РФ и классифицирован по профессиям. Для учета сезонных колебаний спроса на рабочую силу он будет создаваться на квартальной основе, по двадцать календарных дней первого месяца каждого квартала. После выхода в свет каждое издание каталога действительно со второго по последний рабочий день квартала, который следует за выходом каталога.

Предлагается следующая программа составления каталога. Организация и координация проведения процедур по формированию предварительного варианта каталога в субъектах РФ возлагаются на один из органов исполнительной власти субъекта РФ, определяемый высшим должностным лицом субъекта РФ, как уполномоченный орган. Это может быть региональный орган власти, осуществляющий управление в сфере экономики или в сфере занятости населения. Уполномоченный орган власти каждого субъекта РФ готовит предварительный вариант каталога для своего субъекта РФ на основании статистических данных. Предварительный список

<sup>3</sup> Анализ подходов к проблеме оценки потребностей в трудящихся мигрантах и планирование миграции рабочей силы: Российская Федерация и международный опыт. Москва: Международное бюро труда, 2009. С. 88–92.

вакансий, которые трудно заполнить, обсуждается межведомственной комиссией (МВК), в состав которой входят представители региональных органов власти (в сфере экономики, занятости населения, образования и др.), территориальных органов федеральных органов власти (миграционной службы, инспекции труда) и социальных партнеров. В случае достижения соглашения на этом уровне предварительный вариант направляют в Минздравсоцразвития России, в котором собираются все региональные каталоги. На федеральном уровне региональные каталоги рассматриваются на заседаниях, организуемых Минздравсоцразвития России, участие в которых принимают представители Роструда, Минэкономразвития России и ФМС России. Окончательный вариант каталога представляется в Правительство РФ.

Дифференцированный подход к привлечению и использованию ИРС из стран с визовым и безвизовым режимом въезда в Россию кроме каталога дефицитных профессий (как инструмента отбора ИРС) должен включать механизмы, призванные облегчить доступ на рынки труда «отобранных» мигрантов.

Следует отметить, что барьеры для свободного движения ИРС на российском рынке труда для визовых и безвизовых стран различны:

- для ИРС из визовых стран — ограничение доступа на российский рынок труда в форме квот;
- для ИРС из безвизовых стран — ограничение территории субъекта Российской Федерации для трудоустройства, в котором выдан патент.

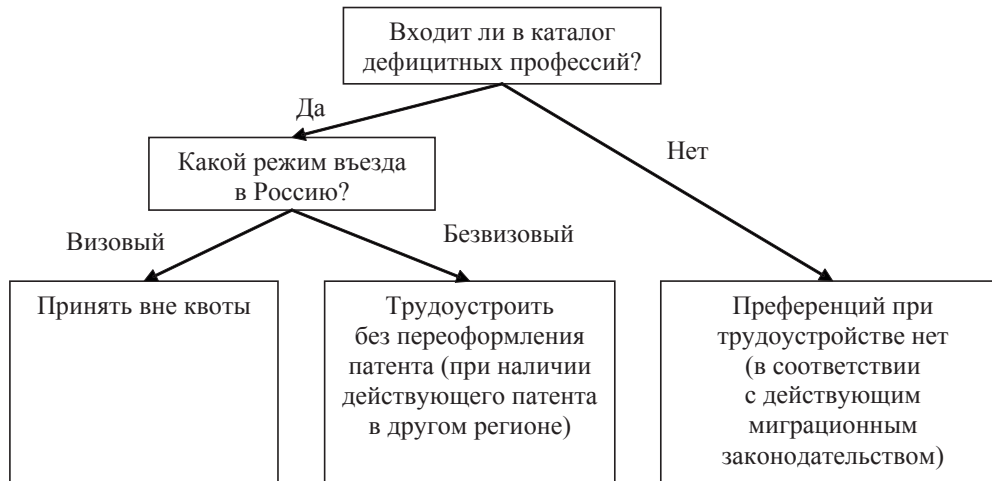
Механизмы для облегчения доступа на рынки труда ИРС по дефицитным профессиям, предполагающие отмену этих барьеров, должны также различаться для визовых и безвизовых стран. Выбор модели привлечения и использования иностранного работника предлагается осуществлять по совокупности двух его характеристик:

- 1) наличие профессии в каталоге дефицитных профессий (да/нет);
- 2) режим въезда в Россию (безвизовый/визовый).  
Дерево принятия решения на основе данных характеристик схематично представлено на рис. 4.

Таким образом, механизм привлечения иностранного работника в соответствии с каталогом в зависимости от его гражданства может быть сформулирован следующим образом.

Рисунок 4

Дерево решений для выбора модели привлечения и использования иностранных работников



Источник: авторская разработка.

**Порядок трудоустройства для иностранных граждан из стран с визовым режимом въезда.** Если кандидат претендует на рабочее место из каталога дефицитных профессий, то он принимается вне квоты. Если данная профессия в рассматриваемом регионе не входит в каталог дефицитных профессий, то в рамках установленной квоты.

**Порядок трудоустройства для иностранных граждан из стран с безвизовым режимом въезда.** Если кандидат претендует на рабочее место из каталога дефицитных профессий и он имеет патент, выданный и действующий в другом регионе, то он может трудоустроиться без переоформления патента. Если данная профессия в рассматриваемом регионе не входит в каталог дефицитных профессий, то требуется переоформление патента в новом регионе трудоустройства.

В целях ограничения притока в российскую экономику низкоквалифицированных работников необходимо для иностранных граждан с более низкой квалификацией или без квалификации:

— из визовых стран — увеличить размер государственной пошлины за выдачу разрешения на работу;

— из безвизовых стран — увеличить размер авансового платежа по НДФЛ.

Для осуществления контроля эффективности реализации дифференцированного подхода к привлечению и использованию ИРС из стран как с визовым, так и безвизовым режимом въезда в Россию необходимо создание системы мониторинга международной трудовой миграции в регионе. Главной целью ежегодного проведения мониторинга является оценка эффективности регулирования международной трудовой миграции в регионе в соответствии с предложенной методикой. Внедрение системы мониторинга обеспечит непрерывный контроль за миграционными процессами, происходящими в регионе, позволит выявлять слабые места действующего и внедряемого миграционного законодательства РФ. Результаты мониторинга предназначены для использования органами власти при принятии управленческих решений, касающихся оптимизации миграционного законодательства РФ путем достижения разумного баланса между максимизацией выгоды от трудовой миграции и минимизацией негативных последствий от притока нерезидентов в Россию.

### Список литературы

1. Васильева Е.В., Куклин А.А., Леонтьева А.Г. Социальная защита населения, ее роль в повышении качества жизни в регионах России // Уровень жизни населения регионов России. 2010. № 9. С. 22–31.
2. Васильева Е.В. Рейтинг субъектов РФ по уровню социально-психологического потенциала // Журнал экономической теории. 2013. № 3. С. 131–141.

3. *Гурбан И.А.* Национальный человеческий капитал России: региональная дифференциация // *Фундаментальные исследования*. 2014. № 5-5. С. 1063–1069.
4. *Куклин А.А., Багаряков А.В., Никулина Н.Л.* Формирование инновационной культуры в аспекте обеспечения экономической безопасности региона // *Управленец*. 2012. № 9–10. С. 30–33.
5. *Куклин А.А., Гурбан И.А.* Региональные особенности демографической составляющей человеческого капитала // *Народонаселение*. 2012. № 4. С. 35–50.
6. *Мызин А.Л., Пыхов П.А., Денисова О.А.* Программно-технический комплекс диагностики энергетической безопасности региона // *Экономика региона*. 2012. № 2. С. 81–93.
7. *Найдёнов А.С., Судакова А.Е., Кривенко И.А.* Анализ экономической интеграции регионов Уральского федерального округа // *Экономика и предпринимательство*. 2014. № 10. С. 446–450.
8. *Пыхов П.А.* Диагностика природно-ресурсного капитала территории // *Экономика региона*. 2013. № 2. С. 55–63.
9. *Чичканов В.П., Найдёнов А.С., Кривенко И.А.* Анализ нелегального рынка наркотических средств в регионах Уральского федерального округа // *Экономика и предпринимательство*. 2014. № 10. С. 443–445.
10. *Багаряков А.В., Никулина Н.Л., Быстрой Г.П., Печеркина М.С.* Инновации в контексте экономической безопасности региона // *Управленец*. 2014. № 6. С. 54–59.
11. *Куклин А.А., Никулина Н.Л., Быстрой Г.П., Найдёнов А.С., Коробицын Б.А.* Диагностика угроз и рисков экономической безопасности региона // *Проблемы анализа риска*. 2013. Т. 10. № 2. С. 80–91.
12. *Куклин А.А.* Экономическая безопасность регионов: теоретико-методологические подходы и сравнительный анализ // *Фундаментальные исследования*. 2014. № 6-1. С. 142–145.
13. *Татаркин А.И., Куклин А.А.* Изменение парадигмы исследований экономической безопасности региона // *Экономика региона*. 2012. № 2. С. 25–39.
14. *Чичканов В.П., Быстрой Г.П., Никулина Н.Л., Лыков И.А.* Нелинейный анализ кризисности в рамках исследования экономической безопасности региона // *Вестник кибернетики*. 2014. № 3. С. 74–84.
15. *Пыхов П.А.* Диагностика энергетической безопасности регионов России // *Фундаментальные исследования*. 2014. № 6-2. С. 325–329.
16. *Никулина Н.Л., Синенко А.И.* Диагностика финансовой безопасности региона // *Управленец*. 2013. № 4. С. 54–59.
17. *Куклин А.А., Черепанова А.В., Некрасова Е.В.* Социально-демографическая безопасность регионов России: проблемы диагностики и прогнозирования // *Народонаселение*. 2009. № 2. С. 121–133.
18. *Куклин А.А., Шориков А.Ф., Тюлюкин В.А., Черепанова А.В., Васильева Е.В., Некрасова Е.В.* Диагностика и моделирование результативности управления системой здравоохранения для обеспечения социально-демографической безопасности регионов России // *Пространственная экономика*. 2011. № 4. С. 72–92.
19. *Куклин А.А., Васильева Е.В.* Влияние продовольственной безопасности на качество жизни населения регионов // *Уровень жизни населения регионов России*. 2010. № 5. С. 53–59.
20. *Никулина Н.Л., Быстрой Г.П.* Экологическая безопасность и качество жизни населения региона // *Уровень жизни населения регионов России*. 2012. № 12. С. 95–99.

**EVALUATION OF THE EFFECTIVENESS OF INTERNATIONAL  
LABOR-MIGRATION REGULATION IN THE REGION**

**Aleksandra V. VASIL'EVA**

Institute of Economics, Ural Branch of Russian Academy of Sciences, Yekaterinburg, Sverdlovsk Oblast, Russian Federation  
sa840sha@mail.ru

**Article history:**

Received 18 May 2015

Accepted 1 June 2015

**JEL classification:** F22, J18, J61,  
O15, R58

**Keywords:** labor migration,  
regulation, efficiency, assessment,  
region

**Abstract**

**Importance** The article assesses the migration policy of the Russian Federation.

**Objectives** The paper aims to develop and implement techniques to assess the efficiency of international labor-migration management in the region.

**Methods** The study uses indicators and compares the integrated assessments of the migrants' labor potential and the migration threat level.

**Results** I have evaluated the efficiency of the international labor-migration management in regions. For each indicator, direction and block, I have defined the actual ratio of true and threshold values. To improve the efficiency of the management of international labor migration, I propose a new differential approach to attract and use foreign labor from countries with visa and visa-free regime of entry to Russia.

**Conclusions and Relevance** I conclude that, in 2014, all the subjects of the Russian Federation, included in the Ural Federal District, were in the danger zone due to significant exceeding of the negative impact of migration and low efficiency of the RF contemporary migration legislation. The results obtained can be used by the authorities to optimize the RF migration legislation by achieving a reasonable balance between maximizing the benefits of migration and minimizing its negative impacts.

© Publishing house FINANCE and CREDIT, 2015

**Acknowledgments**

The article was supported by the Russian Foundation for Humanities, grant No. 15-32-01352 a2.

**References**

1. Vasil'eva E.V., Kuklin A.A., Leont'eva A.G. Sotsial'naya zashchita naseleniya, ee rol' v povyshenii kachestva zhizni v regionakh Rossii [Social protection of the population, its role in improving the quality of life in the regions of Russia]. *Uroven' zhizni naseleniya regionov Rossii = Level of Life of Population of Regions of Russia*, 2010, no. 9, pp. 22–31.
2. Vasil'eva E.V. Reiting sub'ektov RF po urovnyu sotsial'no-psikhologicheskogo potentsiala [Rating of the RF subjects according to the level of social and psychological capacity]. *Zhurnal ekonomicheskoi teorii = The Journal of Economic Theory*, 2013, no. 3, pp. 131–141.
3. Gurban I.A. Natsional'nyi chelovecheskii kapital Rossii: regional'naya differentsiatsiya [The national human capital of Russia: regional differentiation]. *Fundamental'nye issledovaniya = Fundamental Research*, 2014, no. 5-5, pp. 1063–1069.
4. Kuklin A.A., Bagaryakov A.V., Nikulina N.L. Formirovanie innovatsionnoi kul'tury v aspekte obespecheniya ekonomicheskoi bezopasnosti regiona [The formation of an innovative culture in the aspect of economic security of the region]. *Upravlenets = The Manager*, 2012, no. 9-10, pp. 30–33.
5. Kuklin A.A., Gurban I.A. Regional'nye osobennosti demograficheskoi sostavlyayushchei chelovecheskogo kapitala [Regional specifics of the demographic component of human capital]. *Narodonaselenie = Population*, 2012, no. 4, pp. 35–50.

6. Myzin A.L., Pykhov P.A., Denisova O.A. Programmno-tekhnicheskii kompleks diagnostiki energeticheskoi bezopasnosti regiona [I&C complex of diagnostics of energy security in the region]. *Ekonomika regiona = The Region's Economy*, 2012, no. 2, pp. 81–93.
7. Naidenov A.S., Sudakova A.E., Krivenko I.A. Analiz ekonomicheskoi integratsii regionov Ural'skogo federal'nogo okruga [An analysis of the economic integration of the Ural Federal District regions]. *Ekonomika i predprinimatel'stvo = Economy and Entrepreneurship*, 2014, no. 10, pp. 446–450.
8. Pykhov P.A. Diagnostika prirodno-resursnogo kapitala territorii [An analysis of the natural resource capital of a territory]. *Ekonomika regiona = The Region's Economy*, 2013, no. 2, pp. 55–63.
9. Chichkanov V.P., Naidenov A.S., Krivenko I.A. Analiz nelegal'nogo rynka narkoticheskikh sredstv v regionakh Ural'skogo federal'nogo okruga [An analysis of the illegal drugs market in the Ural Federal District regions]. *Ekonomika i predprinimatel'stvo = Economy and Entrepreneurship*, 2014, no. 10, pp. 443–445.
10. Bagaryakov A.V., Nikulina N.L., Bystrai G.P., Pecherkina M.S. Innovatsii v kontekste ekonomicheskoi bezopasnosti regiona [Innovation in the context of regional economic security]. *Upravlenets = The Manager*, 2014, no. 6, pp. 54–59.
11. Kuklin A.A., Nikulina N.L., Bystrai G.P., Naidenov A.S., Korobitsyn B.A. Diagnostika ugroz i riskov ekonomicheskoi bezopasnosti regiona [Diagnosis of threats and risks to the economic security of a region]. *Problemy analiza riska = Issues of Risk Analysis*, 2013, vol. 10, no. 2, pp. 80–91.
12. Kuklin A.A. Ekonomicheskaya bezopasnost' regionov: teoretiko-metodologicheskie podkhody i sravnitel'nyi analiz [Economic security of regions: theoretical and methodological approaches and a comparative analysis]. *Fundamental'nye issledovaniya = Fundamental Research*, 2014, no. 6-1, pp. 142–145.
13. Tatarin A.I., Kuklin A.A. Izmenenie paradigmy issledovaniya ekonomicheskoi bezopasnosti regiona [Changing the paradigm of region's economic security research]. *Ekonomika regiona = The Region's Economy*, 2012, no. 2, pp. 25–39.
14. Chichkanov V.P., Bystrai G.P., Nikulina N.L., Lykov I.A. Nelineinyi analiz krizisnosti v ramkakh issledovaniya ekonomicheskoi bezopasnosti regiona [Nonlinear analysis of crisis tendencies in the study of economic security of the region]. *Vestnik kibernetiki = The Bulletin of Cybernetics*, 2014, no. 3, pp. 74–84.
15. Pykhov P.A. Diagnostika energeticheskoi bezopasnosti regionov Rossii [Diagnosis of the energy security of regions of Russia]. *Fundamental'nye issledovaniya = Fundamental Research*, 2014, no. 6-2, pp. 325–329.
16. Nikulina N.L., Sinenko A.I. Diagnostika finansovoi bezopasnosti regiona [Diagnosing the financial security of a region]. *Upravlenets = The Manager*, 2013, no. 4, pp. 54–59.
17. Kuklin A.A., Cherepanova A.V., Nekrasova E.V. Sotsial'no-demograficheskaya bezopasnost' regionov Rossii: problemy diagnostiki i prognozirovaniya [Socio-demographic security of the regions of Russia: problems of diagnostics and forecasting]. *Narodonaselenie = Population*, 2009, no. 2, pp. 121–133.
18. Kuklin A.A., Shorikov A.F., Tyulyukin V.A., Cherepanova A.V., Vasil'eva E.V., Nekrasova E.V. Diagnostika i modelirovanie rezul'tativnosti upravleniya sistemoi zdavookhraneniya dlya obespecheniya sotsial'no-demograficheskoi bezopasnosti regionov Rossii [Diagnosis and the health system management performance modeling to ensure the socio-demographic security of the regions of Russia]. *Prostranstvennaya ekonomika = Spatial Economics*, 2011, no. 4, pp. 72–92.
19. Kuklin A.A., Vasil'eva E.V. Vliyanie prodovol'stvennoi bezopasnosti na kachestvo zhizni naseleniya regionov [The effect of food security on the quality of life of the population in the regions]. *Uroven' zhizni naseleniya regionov Rossii = Level of Life of Population of Regions of Russia*, 2010, no. 5, pp. 53–59.
20. Nikulina N.L., Bystrai G.P. Ekologicheskaya bezopasnost' i kachestvo zhizni naseleniya regiona [Environmental safety and quality of life of the population of the region]. *Uroven' zhizni naseleniya regionov Rossii = Level of Life of Population of Regions of Russia*, 2012, no. 12, pp. 95–99.