

ОБЗОР РОССИЙСКОГО И ЗАРУБЕЖНОГО ОПЫТА УЧАСТИЯ АГРОБИЗНЕСА В СОЦИАЛЬНОМ РАЗВИТИИ СЕЛА

Иван Васильевич ГАЛЪЯНОВ^{a,*}, Руслан Владимирович КЛИМОВ^b,
Александр Леонидович КУЗНЕЦОВ^c, Надежда Сергеевна СТУДЕННИКОВА^d

^a доктор технических наук, профессор, заместитель директора по научной работе ВНИИ социального развития села, Орловский государственный аграрный университет, г. Орёл, Российская Федерация
vniisrs.orelsau@mail.ru

^b кандидат технических наук, доцент, заведующий отделом инноваций и научно-образовательных проблем ВНИИ социального развития села, Орловский государственный аграрный университет, г. Орёл, Российская Федерация
krvl@rambler.ru

^c кандидат технических наук, заведующий отделом безопасности жизнедеятельности сельского населения ВНИИ социального развития села, Орловский государственный аграрный университет, г. Орёл, Российская Федерация
alk11054@yandex.ru

^d старший научный сотрудник, отдел социально-экономических проблем развития сельских территорий ВНИИ социального развития села, Орловский государственный аграрный университет, г. Орёл, Российская Федерация
stu-nadya@yandex.ru

* Ответственный автор

История статьи:

Принята 25.06.2015

Одобрена 07.07.2015

УДК 331.82/.827

JEL: Q01, Q13, Q14, Q18

Ключевые слова: агробизнес, сельские территории, социальное развитие

Аннотация

Тема. В статье показано, что уровень развития сельской социальной и инженерной инфраструктуры, а также жилищного и дорожного строительства в значительной мере определяется степенью участия государства в решении этих проблем. Однако ресурсов, которые выделяет государство, а также средств из региональных и муниципальных бюджетов явно недостаточно. Возникает необходимость в новых источниках финансирования. В этих условиях повышается роль агробизнеса в решении социальных задач.

Цели и задачи. В ходе исследования рассмотрены объективные данные об участии агробизнеса в социально-экономическом развитии сельских территорий в субъектах Российской Федерации и в зарубежных странах. Изучен имеющийся опыт, выявлены сходства и различия в подходах к привлечению агробизнеса к решению социальных проблем на селе.

Методология. В работе использованы общеизвестные методы исследований: сбор данных, обзор литературных источников, систематизация данных, сравнительный и логический анализы, обобщение. Была получена информация об участии агробизнеса в социальном развитии села из 30 субъектов РФ 7 федеральных округов, а также из стран СНГ, Европы, Азии, из США и Канады.

Результаты. Обзор литературных источников показал, что аграрный бизнес принимает участие в оказании разного вида помощи, однако она оценивается как слабая. Основными причинами слабого участия агробизнеса являются неудовлетворительное финансовое состояние сельхозтоваропроизводителей и низкий уровень их экономической эффективности. Опыт налоговых стимулов, используемых в зарубежных странах, вполне может быть рекомендован к использованию в нашей стране.

Выводы и значимость. Полученные данные могут быть использованы для стимулирования участия агробизнеса в социальном развитии сельских территорий. Подобное начинание даст толчок развитию сельских поселений, что будет способствовать развитию малого бизнеса на селе (сфера торговли и услуг), улучшит техническое состояние социальных объектов (школ, больниц и библиотек), изменит внешний облик села, в какой-то мере снимет социальную напряженность.

© Издательский дом ФИНАНСЫ и КРЕДИТ, 2015

Анализ статистических данных показывает, что, несмотря на положительные тренды в области рождаемости и смертности населения Российской Федерации, на сельских территориях по-прежнему регистрируется сокращение численности и доли сельского населения в общей численности населения

страны, основными причинами которого являются миграционный отток и высокий уровень смертности. Сохраняется устойчивая тенденция сокращения численности сельского населения РФ на фоне увеличения численности городского населения (рис. 1).

Уровень общей безработицы на селе выше, чем в городе, особенно среди молодежи в возрасте 15–24 лет (рис. 2). Многие социальные объекты на селе (школы, больницы, клубы) требуют капитального ремонта или находятся в аварийном состоянии. В неудовлетворительном состоянии находится сеть дорог в сельской местности, в связи с чем сдерживается развитие труднодоступных регионов. В районах, в которых отсутствуют дороги с твердым покрытием, наблюдается повышенная смертность населения из-за несвоевременного оказания

медицинской помощи и трудностей при проведении профилактических мероприятий.

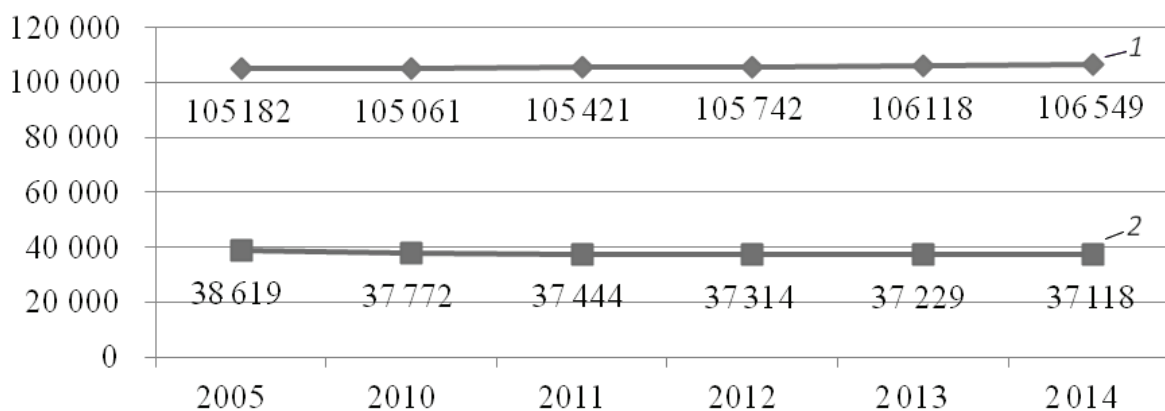
Плохое состояние дорожной сети является препятствием на пути развития рыночных отношений, ведь снижаются подвижность автотранспортных средств при доставке товаров и доступность их для населения, увеличиваются себестоимость перевозок и время доставки к потребителю.

Результаты исследований ряда зарубежных авторов показывают, что развитие инфраструктуры является важнейшим элементом в преодолении разрыва в развитии между городскими и сельскими районами и содействует скоординированному развитию. Инвестиции в инфраструктуру города и села должны быть сбалансированы таким образом, чтобы сократить разрыв между городом и деревней [1].

Рисунок 1

Динамика численности сельского и городского населения Российской Федерации в 2005–2014 гг., тыс. чел.:

1 – городское население; 2 – сельское население

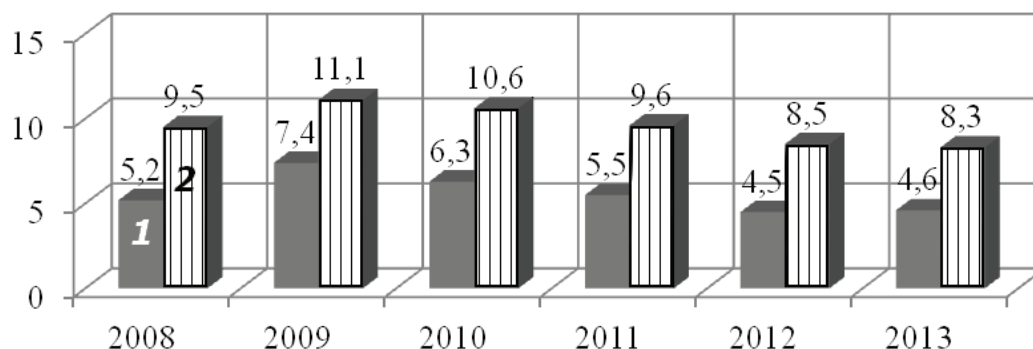


Источник: Демографический ежегодник России. 2014: стат. сб. М.: Росстат, 2014.

Рисунок 2

Динамика уровня общей безработицы городского и сельского населения в 2008–2013 гг., %:

1 – городское население; 2 – сельское население



Источник: Экономическая активность населения России (по результатам выборочных обследований). 2014: стат. сб. М.: Росстат, 2014. 143 с.

По мнению авторов, внести существенный вклад в развитие сельских районов может туризм. Более дорогие туры являются наиболее распространенными и включают в себя мероприятия, направленные на проживание на открытом воздухе и получение удовольствия от местных достопримечательностей на основе природных и культурных удобств, которые находятся в основном в региональных природных парках. Более высокие расходы привлекает также так называемый гастрономический туризм [2].

Проблемам диверсификации сельской экономики, необходимости доступа сельских жителей к инфраструктуре и образованию, а также их значению для развития сельских территорий посвящены работы исследователей из Африки и Азии. В настоящее время в сельское развитие включаются также развитие и защита физического и человеческого капитала, а также экономическое развитие и ресурсосбережение. Нынешний глобальный вызов сельскому развитию заключается в необходимости создания и диверсификации экономики сельских районов, уменьшении неравенства, а также в улучшении доступа сельских жителей к объектам инфраструктуры и образованию [3].

Последние данные национальной репрезентативной выборки из 3 380 семей из сельских районов Нигерии были использованы для изучения влияния несельскохозяйственной деятельности на бытовое благополучие. Результат сопоставления показал, что деятельность несельскохозяйственных предприятий оказывает благотворное и статистически значимое влияние на общее потребление и обеспечение продовольственной безопасности сельских домохозяйств. Директивным органам следует поощрять участие семей в несельскохозяйственной деятельности путем предоставления соответствующей инфраструктуры и кредитных средств, необходимых домохозяйствам [4].

В то же время социальная сфера является базисом сельской экономики, от ее состояния зависят темп и устойчивость развития сельских территорий. Учитывая особую значимость социальной сферы, Правительство РФ ввело в действие федеральную целевую программу «Устойчивое развитие сельских территорий на 2014–2017 годы и на период до 2020 года»¹ и Стратегию устойчивого развития сельских территорий Российской Федерации на период до 2030

года² (далее – Программа и Стратегия). В Программе и Стратегии значительная роль в развитии сельских территорий отводится промышленному и аграрному бизнесу, однако не оговариваются степень участия, ответственность и стимулы для бизнеса за социально-экономическое развитие села.

Для изменения существующих в настоящее время негативных тенденций в области смертности, миграции и безработицы сельского населения требуется принятие неотложных мер, направленных на создание на сельских территориях базовых условий социального комфорта. В первую очередь усилия следует сосредоточить на строительстве и вводе в эксплуатацию жилья для молодых специалистов и молодых семей, дорожном строительстве и развитии транспортной инфраструктуры, строительстве и вводе в действие объектов социальной и инженерной инфраструктуры.

Уровень развития сельской социальной и инженерной инфраструктуры, а также жилищного и дорожного строительства в значительной мере определяется степенью участия государства в решении этих проблем. Однако ресурсов, которые выделяет государство, а также средств региональных и муниципальных бюджетов явно недостаточно, в связи с чем возникает необходимость в новых источниках финансирования. Наряду с государственной поддержкой большая роль в решении социальных и экономических проблем на селе должна отводиться агробизнесу, однако для развития самого агробизнеса требуются развитие инфраструктуры села, жилищное и дорожное строительство, создание комфортных условий проживания для сельского населения.

Творческий коллектив авторов Института Европы Российской академии наук (М.В. Каргалова, доктор исторических наук, руководитель коллектива; А.А. Канунников, кандидат исторических наук; С.М. Федоров, кандидат политических наук; И.Д. Чалова), рассматривая опыт становления европейской социальной модели в контексте повышения эффективности социальной политики в России, считает, что любое массовое действие нуждается в социальной базе, на которую могут опираться силы, его осуществляющие. Речь идет о социальных партнерах, участниках реализации социальной политики: государстве – бизнесе – гражданском обществе. Авторы указывают на то, что постоянно возрастает роль социальной

¹ О федеральной целевой программе «Устойчивое развитие сельских территорий на 2014–2017 годы и на период до 2020 года»: постановление Правительства РФ от 15.07.2013 № 598.

² Об утверждении Стратегии устойчивого развития сельских территорий Российской Федерации на период до 2030 года: распоряжение Правительства РФ от 02.02.2015 № 151-р.

ответственности бизнеса и его партнеров (организаций трудящихся и государства). В 2001 г. в Великобритании было создано министерство по социальной ответственности в корпоративном секторе. В Дании министерство по социальным вопросам разработало специальный индекс для оценки степени социальной ответственности компаний. Специальные статьи французских правовых документов посвящены регламентирующим требованиям к компаниям с учетом экологических и социальных последствий их деятельности. «Социальная повестка дня» (Social Agenda), принятая на Ниццком саммите 2000 г., особо подчеркивала роль корпоративной социальной ответственности. Европейская комиссия внесла предложения по совершенствованию социальных стандартов и технических правил, а также по введению критериев социальной ответственности интегрированного менеджмента в контексте глобализации [5, с. 259]. Немаловажную роль в развитии сельских территорий играет и государственная поддержка сельхозпроизводителей, оказываемая путем дотаций, льготной кредитной политики, а в некоторых странах и путем полной отмены налогообложения предпринимательской деятельности в сельской местности [6].

В Китае одним из направлений развития сельских территорий является сокращение разрыва душевых доходов городского и сельского населения, который остается еще довольно большим. В 2006 г. в Китае отменили сельскохозяйственный налог. Его отмена, а также отмена налога на специфическую продукцию облегчили налоговое бремя крестьян более чем на 70 млрд юаней.

Проблемным вопросом для Китая является обеспечение населенных пунктов качественной питьевой водой. Для решения этой проблемы ежегодно выделяются значительные средства из бюджета, в результате только в 2012 г. дополнительно 32 млн крестьян получили доступ к системе водоснабжения. Активно ведется строительство сельских автомобильных дорог, к 2020 г. запланировано ввести в эксплуатацию 300 тыс. км дорожного полотна с твердым покрытием.

В Китае повышается образовательный уровень сельского населения, общее число неграмотного населения снизилось с 20% в 1990 г. до 5% в 2000 г. В 2012 г. бюджетные ассигнования на улучшение социальных условий жизни на селе составили в Китае 50 млрд долл. Почти 20 млрд долл. выделено на модернизацию образования и переход сельских школ к девятиклассному образованию [7].

Динамика доходов сельского населения Китая показывает, что среднедушевой доход в 2012 г. по сравнению с 2001 г. увеличился почти вдвое. Увеличение доходов сельского населения позволило существенно улучшить его жилищные условия. Среднедушевая обеспеченность жилой площадью в 2012 г. по сравнению с 1980 г. выросла в 4 раза и составила 30,7 м², а объем возведенного жилья увеличился в 6,8 раза [8].

В странах Европы, в США и Канаде в целях повышения конкурентоспособности бизнеса и содействия его участию в социальных проектах государство применяет различные налоговые стимулы. Так, в Канаде после смерти родителей ферма, доля в семейном фермерском хозяйстве или семейном фермерском партнерстве переходит к детям без необходимости пожизненной уплаты налога на прирост рыночной стоимости активов. Его оплата откладывается до того момента, когда наследники будут располагать какой-либо другой собственностью кроме семейной, доставшейся по наследству. Налоговые льготы, таким образом, направлены на привлечение детей фермеров к работе в сельском хозяйстве. Другая льгота связана с методом исчисления дохода для фермеров и рыбаков: фермерам предоставляется возможность регулировать распределение доходов по годам, уменьшать или увеличивать сумму, оставшуюся в их распоряжении после уплаты налога.

В Австрии кроме вычета из налогооблагаемой базы обязательных выплат в фонды социального страхования и социального обеспечения компании могут исключать из налогооблагаемой базы установленные суммы специальных резервов для выплат работникам выходных пособий и пенсий по старости. Резервный фонд для таких выплат должен быть сформирован в течение 5 лет с начала функционирования предприятия. Из налогооблагаемой базы исключается до 50% имевших место выплат.

Во Франции при предоставлении большинства доступных налоговых стимулов предпочтение отдается инвестированию в регионы и предприятия, пришедшие в упадок.

В США применяются налоговые льготы в рамках системы ускоренного возмещения стоимости основного капитала (амортизации), имеется льгота на инвестиции, на научно-исследовательские и опытно-конструкторские работы (НИОКР). Действуют налоговые скидки, стимулирующие использование альтернативных видов энергии:

компаниям предоставляется «налоговый кредит» в размере 50% стоимости оборудования, использующего солнечную энергию или энергию ветра в ходе производственного процесса. Для поддержки отраслей добывающей промышленности и сохранения рабочих мест используется налоговая льгота на истощение недр, которая позволяет снижать налог на прибыль корпораций, работающих в этих отраслях. Причем применяемая льгота не должна уменьшать величину налога более чем на 50%. Действуют и другие налоговые льготы.

Важность совместного участия государства и гражданского общества как ресурса для развития сельских районов в настоящее время признается достаточно широко во всем мире [9]. Так, с проблемами бедности сталкивается около 72,2% населения Индии, которое продолжает жить в деревнях с плохой или вообще отсутствующей инфраструктурой. По мнению исследователей, для социального развития и в борьбе с сельской бедностью большое значение имеет развитие информационных и коммуникационных технологий. При этом соответствующая инфраструктура должна быть построена на принципах партнерства заинтересованных сторон с участием правительства, частных организаций и общественности [10].

В Казахстане разработана Государственная программа развития сельских территорий Республики Казахстан на 2004–2010 гг., на основе которой действуют региональные программы. Целями региональных программ развития сельских территорий являются выравнивание условий жизнеобеспечения села, достижение динамичного роста экономики сельских населенных пунктов, обеспечивающего приемлемый уровень социальных благ сельским жителям, улучшение качества жизни на селе. В региональных программах Республики Казахстан предусматривается проведение классификации сельских населенных пунктов по группе критериев, характеризующих уровень социально-экономического развития, среди которых приоритетным является оценка экономического потенциала. Планируется, что меры государственной поддержки будут направлены на развитие инфраструктуры жизнеобеспечения, прежде всего в перспективных сельских населенных пунктах, имеющих достаточный экономический потенциал, обеспечивающий необходимый уровень доходов населения³.

³ О Региональной программе развития сельских территорий Мангистауской области на 2004–2010 годы: решение Мангистауского областного маслихата от 10.12.2003 № 2/21.

В странах с социальной рыночной экономикой первое место в бюджетных расходах занимают затраты на финансирование социально-культурного развития. На их долю приходится 40–50% всей суммы расходов⁴. Такая структура расходов свидетельствует о социальной направленности государственной бюджетной политики. Социальные расходы бюджета предприятий позволяют сохранять и умножать образовательный, культурный, научный потенциал общества, укреплять здоровье населения, оказывать поддержку наименее защищенным слоям населения (пенсионерам, инвалидам, малообеспеченным семьям) [11].

Развитию темы корпоративной социальной ответственности в России во многом способствовали выход российских предприятий на международную арену и необходимость адаптации к западным бизнес-стандартам, среди которых важное значение имеет и уровень социальной ответственности [12]. Количественной характеристикой социально-ответственной деятельности предприятия может быть величина его социальных инвестиций⁵.

Модель «социальное партнерство», являющаяся наиболее прогрессивной, заключается во взаимодействии власти с предпринимательскими структурами и населением. В этой модели стороны осознают, что государство, предприниматели и общественность в одиночку не могут обеспечить благосостояние страны и ее территорий, политическую и экономическую стабильность [13, с. 30–34].

Развитие агропромышленного комплекса неотделимо от решения *социальных проблем села, которое* одновременно является и местом работы, и местом проживания селян. Нынешнее положение в сельском хозяйстве и в АПК в целом пока еще негативно влияет на социальное развитие села, не способствует преодолению демографического кризиса. Бизнесмены России в разной степени вовлечены в процесс развития сельских территорий в зависимости от уровня их социально-экономического развития и приоритетов расходования доходов от производства. На взгляд отдельных авторов, наиболее активными участниками программных мероприятий выступают субъекты РФ [14].

По мнению российских исследователей, развитие механизмов государственной поддержки и экономико-

⁴ Юрьева Т.В. Социальная экономика. М.: Дрофа, 2000. 352 с. С. 218.

⁵ Аникина А.Д. Социальные инвестиции как фактор конкурентоспособности компаний // Финансы и кредит. 2010. № 13. С. 42–46.

социального партнерства органов власти и субъектов бизнеса в условиях присоединения Российской Федерации к Всемирной торговой организации (ВТО) приобретает особую роль в повышении конкурентоспособности отечественного аграрного производства. Несмотря на наличие жестких ограничений, правила ВТО оставляют государствам некоторые возможности поддержки сельского хозяйства, среди которых поддержка села в виде развития его инфраструктуры (строительства дорог, обеспечения надежного и дешевого снабжения электроэнергией, газом, связью и др.) [15, с. 28–31].

Примером социально ориентированного коммерческого предприятия России может служить ЗАО «Пивоваренный завод Лысковский» – промышленное предприятие на территории Нижегородской области. По словам генерального директора ЗАО «Пивоваренный завод Лысковский», доктора экономических наук В.П. Агафонова, наряду с производством и продажей качественной продукции деятельность организации имеет ярко выраженную социальную составляющую. Социальная ответственность бизнеса в экономике – это должное качество товаров и услуг, высокий уровень безопасности производства, нормальные условия работы персонала, четкое выполнение деловых обязательств перед клиентами и партнерами, создание новых рабочих мест, согласованность с интересами местного населения и участие в местных социальных программах. Сумма налоговых отчислений предприятия в бюджеты всех уровней и внебюджетные фонды за период с 2006 по 2010 г. возросла в 2,7 раза. От расходной части бюджета Лысковского района доля налоговых отчислений предприятия в 2006 г. составила 11%, а в 2010 г. – уже 14% [16].

В Краснодарском крае с 2003 г. благотворительным фондом «Вольное Дело» реализуется пилотная программа территориального развития Усть-Лабинского района⁶. В результате работы программы в Усть-Лабинском районе построены 6 стадионов с естественным покрытием, 5 детских садов, 8 фельдшерско-акушерских пунктов, 14 универсальных стадионов с искусственным покрытием, 21 школа, 4 храма, 3 амбулатории, 2 часовни, 1 дом-интернат. В октябре 2014 г. на хуторе Октябрьский (Усть-Лабинский район) были реконструированы здания начальной школы и детского сада. Затраты фонда на реконструкцию составили около 30 млн руб.

⁶ Благотворительный фонд «Вольное дело» Олега Дерипаски. URL: <http://www.volnoe-delo.ru>.

Для обустройства помещений школы и детского сада на средства фонда «Вольное Дело» были приобретены мебель и оборудование, спортивный инвентарь для занятий спортом в новом спортивном зале и дворовое оборудование для групповых уличных площадок. Капитальная реконструкция и ремонт были проведены в рамках программы фонда «Развитие хуторов», реализуемой с 2012 г. совместно с администрацией Усть-Лабинского района. Программа предусматривает улучшение социально-экономических условий жизни хуторян. В ее рамках ведется строительство газопроводов, водопроводов, благоустройство хуторов, создаются новые рабочие места. Программа является хорошим примером государственно-частного партнерства в сфере развития инфраструктуры региона.

Одна из крупнейших организаций Юга России АгроХолдинг «Кубань», входящая в диверсифицированную промышленную группу «Базовый Элемент», участвовала в финансировании социальных программ и оказывала разнообразную благотворительную помощь⁷. В 2012 г. АгроХолдинг «Кубань» оказал поддержку больницам, православным храмам, школам, детским садам, детским творческим коллективам и спортивным командам Краснодарского края. Компании «Базового Элемента» реализуют ряд программ, направленных на популяризацию здорового образа жизни и поддержку развития спорта в российских регионах. Предприятия группы строят и реконструируют спортивные комплексы и площадки, регулярно проводят спортивные мероприятия, а также организуют работу спортивных лагерей для детей и молодежи.

На территории Белгородской области целый ряд агропромышленных организаций участвует в создании благоприятных условий для ускоренного развития социальной инфраструктуры сельских территорий. Так, организации агрохолдинга ГК «Агро-Белогорье», придерживаясь политики социально ответственного ведения бизнеса, ежегодно отчисляют примерно 1 млрд руб. в бюджеты всех уровней. Группа компаний реализует ряд непрофильных проектов, призванных повысить качество жизни своих сотрудников и всех белгородцев: в 2011 г. у холдинга появился собственный кардиодиагностический центр. Развивая современный агробизнес, холдинг возвращает утраченный престиж рабочим

⁷ АгроХолдинг «Кубань» приступил к реализации проекта социального партнерства // Сайт промышленной группы «Базовый Элемент». URL: http://www.basel.ru/sectornews/agro_02_03_2012.

профессиям, обеспечивает жителей качественными натуральными продуктами⁸.

Колхоз им. М.В. Фрунзе Белгородского района – крупное специализированное хозяйство по производству свинины с развитым молочным скотоводством, производством сахарной свеклы и кормовых культур – завершил газификацию всех населенных пунктов, расположенных на его территории. Все колхозники обеспечены благоустроенным жильем. Ежегодно четверть прибыли, получаемой колхозом, расходуется на содержание социальной сферы. Работники имеют возможность укрепить свое здоровье в домах отдыха и санаториях за счет средств колхоза. Особое внимание в своей практической работе правление колхоза уделяет повышению жизненного уровня работников хозяйства, защите интересов пенсионеров, ветеранов войны и труда. Всем работникам колхоза за счет хозяйства предоставлена льгота в размере 50% по оплате стоимости коммунальных услуг. Колхоз содержит два детских сада на 320 мест с бассейном, спортзалом и зимним садом. За счет колхоза во всех средних школах организовано горячее питание. На средства хозяйства содержатся самодеятельные коллективы: народный хор Бессоновского дома культуры, хор администрации колхоза, два народных хореографических коллектива, оркестр народных инструментов, два оркестра духовых инструментов. Также оказывается необходимая поддержка футбольной команде «Скиф» и шахматному клубу.

ЗАО «Большевик», занимающееся развитием животноводства, специализирующееся на производстве семян сахарной свеклы, зерна, молока, капитально отремонтировало сельскую участковую больницу, три детских сада, дома культуры. Были построены храм Спаса Нерукотворного, баня, произведена реконструкция памятника садово-парковой архитектуры «Парк-сад XIX века», завершено благоустройство улиц. Благодаря успешному развитию бизнеса предприятия Губкинагрохолдинга оказывают шефскую помощь нескольким школам Губкинского района. Также Губкинагрохолдинг принимает участие в строительстве и восстановлении храмов.

В селах, расположенных на территории ЗАО им. С.М. Кирова, все трудоспособное население занято в сфере производства или в сфере обслуживания. На территории хозяйства имеются необходимые объекты быта:

⁸ Белгородское село. Социальное обустройство и аграрная политика / отв. за вып. И.Усачева, М. Лысов. Белгород: Константа, 2007. 52 с.

отделение связи, сберкасса, в каждом селе имеются магазины, дома культуры, библиотеки, работает детский сад. Села полностью газифицированы, дороги и улицы заасфальтированы. Большая часть объектов строилась за счет средств акционерного общества, выделяются средства на развитие спорта. ЗАО имени С.М. Кирова оказывает помощь в ремонте домов культуры, проведении культурных мероприятий, адресную материальную помощь получают пенсионеры, дети-сироты и инвалиды⁹.

В Тамбовской области реализуются проекты «Развитие пилотных семейных молочных животноводческих ферм на базе крестьянских (фермерских) хозяйств Тамбовской области», «Развитие свеклосахарного производства Тамбовской области», «Развитие элеваторной промышленности Тамбовской области», «Агротехнопарк «Мичуринский», «Социальное развитие села», «Поселение XXI века – Тамбов», «Содействие занятости населения Тамбовской области», «Программа развития сельских территорий Тамбовской области» (российско-французский проект). Эффективность проектов зависит прежде всего от их качественного кадрового обеспечения.

Мичуринским государственным аграрным университетом разработаны Концепция развития системы непрерывного агробизнес-образования Тамбовской области и сетевой план-график на год, который обеспечивает ведение организационной работы по внедрению системы агробизнес-образования в образовательные учреждения общего среднего образования, начального, среднего и высшего профессионального образования¹⁰.

В Волгоградской области известен опыт социальной поддержки, оказываемый ОАО «Новоаннинский КХП», который оказывает поддержку детскому дому, школам, курирует работы по восстановлению храма Святой Троицы. По решению совета директоров ОАО организация оказывает спонсорскую поддержку подшефной школе в ремонте здания, помогает приобретать инвентарь. Филоновский детский дом регулярно получает благотворительную помощь от

⁹ Белгородчина – в десятке лучших // Наш Белгород. 21.12.2013. № 96. С. 3; Белгородское село. Социальное обустройство и аграрная политика / отв. за вып. И.Усачева, М. Лысов. Белгород: Константа, 2007. 52 с.; Белгородчина: прошлое, настоящее и будущее: материалы региональной научно-практической конференции / отв. ред. И.Ф. Заманова. Белгород, 2006. 244 с.

¹⁰ Концепция системы непрерывного агробизнес-образования для устойчивого развития сельских территорий Тамбовской области // Уваровский химический колледж. URL: <http://www.uvarovohk.narod.ru/agro.htm>.

предприятий агрохолдинга. ОАО «Новоаннинский КХП» ежегодно выделяются средства на развитие спорта, оказывается помощь одиноким и престарелым гражданам, а также материальная помощь пенсионерам и работникам комбината, ветеранам и участникам Великой Отечественной войны ко Дню Победы. Для сотрудников организации открыт оздоровительный комплекс с тренажерным залом, теннисным столом, бассейном, сауной, зимним садом. Работникам предоставляются льготные займы для покупки жилья и его газификации, обучения детей в высших учебных заведениях, оказывается материальная помощь на лечение, выделяются путевки для отдыха¹¹.

Представляет интерес опыт участия потребкооперации в социальном развитии Камчатского края. Благодаря заключенным соглашениям о сотрудничестве с краевым правительством предприятия потребкооперации оказались задействованы в долгосрочной целевой программе развития пищевой и перерабатывающей промышленности Камчатского края в 2012–2014 гг. Как участники программы они получают материальную поддержку в виде дотаций, имеют возможность заняться техническим переоснащением, при этом им возвращаются 50% средств, затраченных на модернизацию производства, также они имеют ряд других льгот. Участие потребительских обществ в краевой программе ощутимо помогает развитию предприятий, в том числе из сферы хлебопекарного производства. На предприятиях развивается инфраструктура, создаются новые рабочие места, что в конечном итоге повышает уровень жизни сельян. В ближайшие 5 лет предполагается кооперирование пайщиков в целях защиты их интересов, а также для повышения имиджа кооперативных организаций¹².

Социально ответственную политику проводит и компания «Агротек» Камчатского края. Для своих сотрудников компания сохраняет все социальные гарантии, компенсирует проезд до места работы, организует питание. В компании действует программа обучения и повышения квалификации. Развивая свой бизнес и открывая новые подразделения, компания обеспечивает значительное количество жителей Камчатки рабочими местами¹³.

¹¹ Социальная деятельность. Сайт ОАО «Новоаннинский КХП». URL: <http://www.novah.ru/socialnaja-deyatelnost.html>.

¹² Модернизацию – в кооперацию // Газета «Камчатский край». URL: <http://kamkrai.com/2013/05/01/4304-modernizaciyu-v-kooperaciyu.html>.

¹³ Группа компаний «Агротек». Сайт Аграрная социальная сеть «АгроПромИнформ». URL: <http://agronet.agroprominform.ru/main/group/488>.

Алтайский край одним из первых в России принял программу по устойчивому развитию сельских территорий (еще до принятия федеральной программы), аналогичные программы были приняты в 7 муниципальных районах, в том числе в Ключевском районе, в котором функционирует агрохолдинг «Ключевской элеватор». Предприятие оказывает поддержку в строительстве объектов социальной инфраструктуры, самодетельным сельским коллективам, осуществляет шефство над футбольным клубом «Юность – Элеватор», с. Ключи¹⁴.

В крупнейшем зерноперерабатывающем агропромышленном комплексе Алтайского края ЗАО «Алейскзернопродукт» им. С.Н. Старовойтова разработана и активно реализуется обширная программа социальных гарантий. Выплачивается материальная помощь работникам, дети сотрудников отдыхают в оздоровительных и туристических лагерях, сотрудникам организации один раз в три года предоставляется возможность получить материальную помощь для отдыха в лечебно-профилактических учреждениях, оказывается помощь в приобретении дорогостоящих лекарственных средств, топлива, в ремонте жилья. В организации действует система дисконтных карт, что также служит одним из методов поощрения рабочих. Держатели карт могут отовариваться с 20%-ной скидкой в фирменном магазине предприятия. 30%-ная скидка предоставляется юбилярам, решившим отметить свой день рождения в ресторане организации. Также производится оплата сотрудникам расходов на мобильную связь. Расходы на социально-культурные мероприятия внесены в коллективный договор. ЗАО «Алейскзернопродукт» им. С.Н. Старовойтова оплачивает обучение детей работников предприятия в вузах Алтайского края, а в последующем оказывает помощь в трудоустройстве. В компании работают 4 кандидата сельскохозяйственных наук, кандидат технических наук, 196 работников организации имеют высшее специальное образование. Став учредителем многих сельхозпредприятий и вложив в них значительные финансовые средства, компания тем самым помогла преодолеть им кризис¹⁵.

¹⁴ Алтайский агрохолдинг «Ключевский элеватор» возьмется за устойчивое развитие сельских территорий // Информационный портал «Новости России и Алтайского края». URL: <http://altaypost.ru/27239-altayskiy-agroholding-klyuchevskoy-elevator-vozmetsya-za-ustoychivoe-razvitie-selskih-territoriy.html>.

¹⁵ Социальная политика – залог успеха предприятия // Официальный сайт ЗАО «Алейскзернопродукт». Пресс-центр. URL: http://www.azpaley.ru/ru/press_office/press_about/social.html.

Для Республики Саха (Якутия) как для региона, являющегося лидером в добыче алмазов, характерно участие в социальной политике крупных компаний, работающих в сфере добычи полезных ископаемых. Одним из таких предприятий является акционерная компания «АЛРОСА» – одна из крупнейших алмазодобывающих компаний мира. Являясь регионообразующей, компания «АЛРОСА» остается социально ориентированной организацией. Социальная политика реализуется через коллективный договор и целевые программы. Наиболее важными из них являются программы «Оздоровление и отдых работников», «Оздоровление и отдых детей работников», в рамках которых осуществляется оздоровление работников и их семей, в основном на собственной современной базе круглогодичного санаторно-курортного лечения и отдыха. В рамках программы «Здоровье» оказывается высококвалифицированная медицинская помощь, предусматривающая обследование и лечение работников компании, членов их семей, пенсионеров компании в ведущих клиниках и медицинских центрах, в том числе расположенных за пределами региона.

В рамках программы «Культура и спорт» функционирует культурно-спортивный комплекс (КСК), объединяющий все объекты культуры и спорта. Для детей в возрасте до 12 лет, для детей-инвалидов и подростков-инвалидов в возрасте до 16 лет установлено бесплатное посещение секций КСК. В соответствии с программой «Жилье» осуществляется корпоративная поддержка работников при приобретении ими жилых помещений в собственность. Программа ипотечного кредитования работников АК «АЛРОСА» на 2011–2018 гг. предусматривает строительство жилья, создание жилищного фонда целевого назначения.

Программа «Негосударственное пенсионное обеспечение» дает право на назначение пожизненной негосударственной пенсии, которую получают все ветераны «АЛРОСА», отработавшие в компании не менее 15 лет (в их числе даже те, которые вышли на пенсию до 1998 г.), при этом размер негосударственной пенсии подлежит ежегодной индексации. По программе «Материальная и спонсорская помощь» оказывается помощь работникам и пенсионерам компании, детским дошкольным и образовательным учреждениям, а также участникам военно-патриотического движения. Учитывая статус регионообразующего предприятия Западной Якутии, компания взаимодействует с региональными и муниципальными органами власти, представителями коренных национальностей

и населением в целом, сохраняет национальные традиции, реализует экологические программы, вводит в эксплуатацию учебные заведения, поддерживает дошкольные учреждения, здравоохранение, науку, культуру и спорт.

Компания «АЛРОСА», содействуя развитию научного потенциала и повышению качества образования, финансирует НИОКР в области алмазодобычи, оказывает финансовую поддержку учреждениям образования и целевым образовательным программам, укрепляет материально-техническую базу Центра подготовки кадров и его учебно-курсовых комбинатов. Компания оказывает организационную и материальную поддержку в проведении научно-технических конференций среди молодых ученых и специалистов, содействует коренному населению в доступе к профессиональной подготовке и высшему образованию¹⁶. Компания оказывает материальную и организационную поддержку общественным организациям, в том числе организации ветеранов Великой Отечественной войны и ветеранам других категорий, движению противодействия наркомании, Якутской республиканской организации «Всероссийское общество инвалидов», фонду «Верность Отчизне», общественным молодежным организациям и объединениям в целях содействия духовному и патриотическому воспитанию молодого поколения. В целях формирования качественно нового уровня жизни сельского населения, усиления мотивации граждан к проживанию на селе, закрепления кадров и устойчивого функционирования сельского хозяйства 2013 г. был объявлен Годом села в Республике Саха (Якутия).

В 2013 г. правительством Республики Саха (Якутия) принята Концепция системы подготовки кадров для сферы малого и среднего предпринимательства, индустрии туризма. Для индустрии туризма начал деятельность Ресурсный центр повышения квалификации, подготовки и переподготовки кадров. На территории 32 муниципальных районов республики на базе общеобразовательных учреждений, учреждений начального профессионального образования, среднего профессионального образования и бизнес-инкубаторов создана сеть территориальных партнеров АУ ДПО «Бизнес-школа» Республики

¹⁶ Современное состояние и перспективы социально-экономического развития республики Саха (Якутия) // Аналитический вестник Совета Федерации ФС РФ. 2012. № 38. URL: http://www.budgetrf.ru/Publications/Magazines/VestnikSF/2012/VSF_NEW201303151122/VSF_NEW201303151122_p_010.htm.

Саха (Якутия), в которой в 2013 г. повысили квалификацию 6 829 чел.

В течение последних лет в Приамурье регистрировался отток населения, от которого особенно страдали небольшие села региона, которые оставались без жителей. В отличие от других сельских территорий Амурской области на территории Каховского сельсовета Ромненского района регистрировалось увеличение населения за счет возвращающихся жителей, а также притока населения из других населенных пунктов области. Причиной послужило создание на его территории рабочих мест и полноценной социальной инфраструктуры. На территории Каховского сельсовета находится КФХ «Александра» (ИП Никееенко Н.А.), в котором трудоустроена большая часть населения¹⁷.

Примером плодотворного сотрудничества с промышленным бизнесом (предприятия лесопромышленные, по добыче полезных ископаемых, нефти и газа, по профилю других видов деятельности), осуществляющим финансово-хозяйственную деятельность на территории района, является деятельность администрации Ленского района Республики Саха (Якутия), которая ежегодно подписывает соглашения с представителями промышленного бизнеса. В соглашениях определяют непосредственное участие бизнеса в решении назревших проблем социального характера. Привлечение промышленного бизнеса позволяет увеличить налоги в местный бюджет и создать новые рабочие места.

Тормозят развитие социальной сферы проживающего населения Ленского района малочисленность населения, недостаточная изученность лесосырьевой базы и запасов полезных ископаемых, неразвитость дорожной сети, отсутствие круглогодичных дорог, удаленность от рынков сбыта. Участие промышленного бизнеса способствует увеличению потребительского спроса населения района за счет увеличения зарплаты, пенсий и основных макроэкономических показателей¹⁸.

В результате обзора различных источников информации были получены сведения об опыте участия в социальном развитии села почти 80

организаций различных организационно-правовых форм и форм собственности, перечень которых представлен в таблице.

Обращают на себя внимание неординарные направления участия агробизнеса в социальном развитии села, к которым можно отнести следующие:

- поддержка образования в целях устойчивого развития сельских территорий в Тамбовской области (организация «Агро-бизнес образование»);
- создание территориальных общественных самоуправлений (ТОС) в Архангельской области, которые занимаются конкретными проектами в конкретных сельских поселениях и населенных пунктах – начиная со строительства дорог и реконструкции мостов, заканчивая уборкой территории и реставрацией памятников;
- назначение пожизненной негосударственной пенсии ветеранам труда, проработавшим не менее 15 лет (акционерная компания «АЛРОСА» в Республике Саха (Якутия));
- развитие сельских территорий, которым занимаются промышленные предприятия совместно с профсоюзами в рамках социальных программ (Ленский район Республики Саха (Якутия));
- развитие сельских территорий при помощи промышленных предприятий, которые строят животноводческие фермы, комплексы, тепличные комбинаты, тем самым развивая сельскую территорию (Свердловская область);
- реализация важных для развития села проектов в рамках Года села в Республике Саха (Якутия).

Концепция социальной ответственности бизнеса в западном мире известна уже довольно долгое время. В развитых странах социальная ответственность бизнеса представляет собой четко выстроенную стратегию, направленную на реализацию интересов бизнеса с учетом интересов государства и общества. В России процесс становления социальной ответственности бизнеса находится на начальных этапах своего развития при главенствующей роли государства и развития институтов гражданского общества. Назрела необходимость поиска социально-экономических и правовых механизмов для вовлечения бизнеса в развитие сельских территорий России, роста их социальной ответственности перед населением. Высказывается предложение

¹⁷ Амурчане возвращаются в села // Журнал «Благовещенск». URL: <http://www.blag-dv.ru/79-vlast/selskie-i-poselkovye-administratsii/1611-amurchane-vozvrashchayutsya-v-sela>.

¹⁸ Муниципалитет развивает социальную инфраструктуру // Журнал «Благовещенск». URL: <http://www.blag-dv.ru/79-vlast/selskie-i-poselkovye-administratsii/1618-munitsipalitet-razvivaet-sotsialnuyu-infrastrukturu>.

Перечень организаций, участвующих в социальном развитии сельских территорий Российской Федерации

Федеральный округ	Субъект РФ	Наименование организаций, участвующих в социальном развитии села
Центральный ФО	Белгородская область	Холдинг ГК «Агро-Белогорье»; колхоз им. М.В. Фрунзе; агропромышленный холдинг «БЭЗРК-Белгранкорм»; компания ЗАО «Кочетков» (торговая марка «Белая птица»); ЗАО «Большевик»; компания «Губкинагрохолдинг»; ЗАО «Имени С.М. Кирова»; ЗАО «Должанское»; управляющая компания «ЭкоНива-АПК Холдинг»
	Курская область	Группа компаний «Агро-Инвест»
	Липецкая область	Группа «Черкизово»; группа компаний «Русские фермы»; агрохолдинг «Мираторг»
	Московская область	Группа «Черкизово»; агрохолдинг «Авангард»; группа «Разгуляй»; АПК «Моссельпром»
	Орловская область	ООО «Сельхозинвест»; «Орловская Нива»; ПТК «Нива-Супермаркет»; Орел-АККОР – объединение фермеров (1,5 тыс. хозяйств); ЗАО «Орелинвестпром»; Благотворительный фонд «Добро»; ООО «Дубовицкое»; Знаменский СГЦ; Госплемзавод им. А.С. Георгиевского; ЗАО «Орел Нобель-Агро»; ЗАО «Славянское»
	Рязанская область	Касимовский колхоз им. В.И. Ленина; Ряжское КФХ Сконникова И.А.
	Тамбовская область	Мичуринский государственный аграрный университет (проводится организационная работа по внедрению системы агробизнес-образования в образовательные учреждения Тамбовской области)
	Ярославская область	Агропарк «Тутаевский»
Северо-Западный ФО	Псковская область	Работают австрийские и латвийские компании среднего и малого бизнеса
	Архангельская область	ООО «Северный Бекон»; СХП «Заводское»; ООО «Няндом-бройлер»; ООО «Вельская птицефабрика» (создан ТОС – территориальное общественное самоуправление)
Южный ФО	Краснодарский край	Благотворительный фонд Олега Дерипаски «Вольное Дело»; АгроХолдинг «Кубань»
	Волгоградская область	ОАО «Новоаннинский КХП»; ЗАО «Агро Град»
Приволжский ФО	Нижегородская область	ЗАО «Пивоваренный завод Лысковский»
	Ульяновская область	СПК «Свияга»; СХПК «Волга»; ООО «Дружба»; КФХ «Буинцев»; Свинокомплекс ООО «Волжский»; ООО «Птицефабрика Симбирская»; СПК «Победа»; ООО «Магнит»; ООО «Руми»; ООО «Лесное»; КФХ «Союз»; ОАО «Тепличное»; СПК «Маяк»; ООО Зерновая компания «Поволжье»; ОАО «Агрофирма Старомаинская»
Уральский ФО	Челябинская область	СПК «Подовинное»; Агрофирма «Калининская»; Агрофирма Филимоново
Сибирский ФО	Алтайский край	Агрохолдинг «Ключевской элеватор»; ЗАО «Алтайскзернопродукт» им. С.Н. Старовойтова; ЗАО «Алтайский бройлер»
	Иркутская область	СХ ОАО «Белореченское»; Иркутский масложирокомбинат; группа компаний «Янта»
	Новосибирская область	Сибирский аграрный холдинг (САХО); ЭкоНива – АПК Холдинг – Новосибирск
	Томская область	ЗАО «Аграрная Группа»; СПК «Белосток»
Дальневосточный ФО	Республика Саха (Якутия)	Компания «АЛРОСА» – алмазодобывающая (действуют ДПО «Бизнес-школа» и «Бизнес-инкубатор»)
	Ленский район, Республика Саха (Якутия)	Лесопромышленные организации, организации по добыче полезных ископаемых, нефти и газа
	Приморский край	ЗАО «Михайловский бройлер»; ОАО «Надежденская птицефабрика»; ЗАО «Хабаровский бройлер»
	Хабаровский край	ОАО «Агро-бизнес»; ЗАО «Хабаровский бройлер»
	Амурская область	КФХ «Александра» (ИП Никееенко Н.А.); ООО «Агро-Союз Дальний Восток»; ООО «Амурагрокомплекс»; ООО «Пограничное»
	Камчатский край	ККСПО – потребкооперация; компания «Агротек»

о возможности разработки проекта Положения о комиссии по общественному контролю за влиянием бизнес-структур на социальное развитие села в рамках Федерального закона от 21.07.2014 № 212-ФЗ «Об основах общественного контроля в Российской Федерации»¹⁹. Одновременно предлагается внесение изменения в ст. 10 указанного закона «Основные формы отчетов о деятельности субъектов общественного контроля и их результаты» – о закреплении за комиссией функции регулярного составления рейтинга компаний, осуществляющих социальную помощь (первенство в подобном рейтинге сродни бесплатной рекламе); о внесении в закон периодичности отчетов комиссии и пр. [17].

Предлагаемый механизм повышения социальной ответственности, мотивации и заинтересованности бизнеса в развитии сельских территорий призван сыграть значительную роль в улучшении качества жизни сельчан, развитии производственной и непроизводственной инфраструктуры и экономическом развитии регионов. Вместе с тем общественный контроль имеет большое значение как составляющая цивилизованного развития общества, как фактор, во многом формирующий политическое отношение общества к власти и проводимой политике. Постоянный мониторинг со стороны общества позволит выявить положительные и отрицательные стороны влияния бизнес-структур на социальное развитие села.

В то же время государственное регулирование должно дать бизнесу, участвующему в решении социальных проблем, определенные привилегии. Немаловажную роль в стимулировании участия агробизнеса в социальном развитии сельских территорий будет играть проведение в отношении них льготной налоговой политики.

Социальная ответственность бизнеса предполагает определенный уровень развития предприятий и добровольное их участие в решении социальных проблем общества не только в рамках законодательно установленных норм и правил, но и осуществление деятельности, выходящей за рамки этих требований. Лишь в этом случае социальная ответственность предприятий будет эффективным образом решать назревшие социально-экономические проблемы села.

Исходя из анализа литературных и других источников информации, можно выделить внутреннюю и внешнюю социальную ответственность организаций.

¹⁹ Об основах общественного контроля в Российской Федерации: Федеральный закон от 21.07.2014 № 212-ФЗ.

Внутренняя социальная ответственность ориентирована, как правило, на работников организации и включает такие направления деятельности, как повышение профессионально-квалификационного уровня работников; формирование корпоративной культуры; рекреация и оздоровление работников и членов их семей; привлечение и поддержка молодежи, в том числе и в образовательных программах; спортивные программы; оказание материальной помощи ветеранам труда и Великой Отечественной войны; реализация разнообразных детских программ.

Внешняя социальная ответственность ориентирована, как правило, на решение общественных проблем, участие организаций в различных внешних социальных проектах (федеральных, региональных и муниципальных), инициируемых как государством, так и в самостоятельном порядке. Также предполагается участие в финансировании религиозных, медицинских, спортивных, культурных объектов; содержание объектов ЖКХ, дорог и транспортной инфраструктуры; проведение образовательных проектов для населения; поддержка незащищенных групп населения и др.

Наиболее значительная помощь в социальном развитии сельских территорий России оказывается крупными промышленными и агропромышленными организациями и благотворительными фондами (акционерная компания «АЛРОСА» Республики Саха (Якутия), агрохолдинг «Ключевской элеватор» и ЗАО «Алейскзернопродукт» им. С.Н. Старовойтова в Алтайском крае, Благотворительный фонд Олега Дерипаски «Вольное Дело» и АгроХолдинг «Кубань» в Краснодарском крае, Пивоваренный завод Лысковский Нижегородской области и др.). Однако такая помощь, к сожалению, пока не стала массовым явлением.

В настоящее время большинство сельскохозяйственных предприятий и фермерских хозяйств не являются организациями, в которых работает большинство проживающего на данной территории населения. Поэтому работодатель при наличии средств выполняет социально значимые мероприятия лишь внутри своего предприятия.

Выделение субсидий и господдержка сельхозтоваропроизводителей являются свидетельством их неудовлетворительного финансового состояния и низкого уровня экономической эффективности. Таким образом, малый и средний агробизнес пока еще не в состоянии оказывать существенную помощь социальному развитию сельских территорий.

Список литературы

1. *Jiang Shijie, Shen Liyin, Zhou Li.* Empirical Study on the Contribution of Infrastructure to the Coordinated Development between Urban and Rural Areas: Case Study on Water Supply Projects. 2nd International Conference on Challenges in Environmental Science and Computer Engineering // *Procedia Environmental Sciences*, Vol. 11, Part C, 2011. P. 1113–1118.
2. *François Bel, Anne Lacroix, Sandrine Lyser, Tina Rambonilaza, Nadine Turpin.* Domestic demand for tourism in rural areas: Insights from summer stays in three French regions // *Tourism Management*, Vol. 46, February 2015. P. 562–570.
3. *Hemalata C. Dandekar.* Rural Planning: General // *International Encyclopedia of the Social & Behavioral Sciences (Second Edition)*. Elsevier, 2015. P. 801–806.
4. *Abdulaziz Shehua, Shaufique F. Sidiquea.* A propensity score matching analysis of the impact of participation in non-farm enterprise activities on household wellbeing in rural Nigeria // *International Agribusiness Marketing Conference 2013, IAMC 2013, 22–23 October 2013, Kuala Lumpur, Selangor, Malaysia*.
5. *Каргалова М.В.* Европейская социальная модель: опыт для России // *Модернизация России как условие ее успешного развития в XXI веке: коллективная монография*. М.: РОССПЭН, 2010. 319 с. С. 256–262.
6. *Газизов Р.М.* Зарубежный опыт развития сельских территорий // *Молодой ученый*. 2014. № 2. С. 416–418.
7. *Шамин А.Е., Вождаева Н.Г.* Опыт решения аграрных проблем в сельском хозяйстве Китая // *Вестник НГИЭИ*. 2011. № 2. С. 5–19.
8. *Аграрная проблема Китая: (конец XX – начало XXI века) / под. ред. Л.Д. Бони [и др.]*. М.: ИДВ РАН, 2009. 304 с.
9. *Juan Josu Michelini.* Small farmers and social capital in development projects: Lessons from failures in Argentina's rural periphery // *Journal of Rural Studies*. Vol. 30. No. 4. April 2013. P. 99–109.
10. *Siriginidi Subba Rao.* Social development in Indian rural communities: Adoption of telecentres // *International Journal of Information Management*, Vol. 28, Iss. 6, December 2008. P. 474–482.
11. *Бикеева М.В.* Анализ практики реализации концепции корпоративной социальной ответственности в России // *Общественные науки. Экономика*. 2011. № 3. С. 139–149.
12. *Гончаров С.Ф., Кричевский Н.А.* Корпоративная социальная ответственность. 2-е изд. М.: Дашков и К, 2008. 216 с.
13. *Полетаев Э.* Политологические аспекты поведенческих императивов социальной ответственности бизнеса в Казахстане // *Социальная ответственность как основа конкурентоспособности казахстанского бизнеса: сборник материалов международной конференции / Составители: Н.Н. Ворфоломеев, Э.Э. Полетаев, А.Е. Чеботарев*. Алматы: КАЗАХМЫС, 2007. 126 с. С. 30–34.
14. *Торопов Д.И.* Комплексный подход к решению задач социально-экономического развития территорий // *Экономист*. 2008. № 12. С. 27–33.
15. *Богачев А.И.* Развитие механизма государственной поддержки аграрного сектора в условиях ВТО // *Социальное партнерство как фактор развития инфраструктурных отраслей экономики России: материалы Международной научно-практической конференции / Новосибир. гос. архитектур.-строит. ун-т (Сибстрин)*. Новосибирск: НГАСУ (Сибстрин), 2013. 188 с. С. 28–31.
16. *Агафонов В.П.* Инновационные технологии – основа стабильного роста // *Вестник НГИЭИ. Сер.: Экономические науки*. 2011. Вып. 6. С. 23–34.
17. *Климов Р.В.* Инструменты повышения социальной ответственности агробизнеса в развитии сельских территорий региона // *Экономика и социум*. 2014. № 2. С. 572–575. URL: <http://urlid.ru/ajwh>.

**AN OVERVIEW OF RUSSIAN AND FOREIGN EXPERIENCE
OF AGRICULTURAL BUSINESSES PARTICIPATING IN RURAL SOCIAL DEVELOPMENT**

Ivan V. GAL'YANOV^{a,*}, Ruslan V. KLIMOV^b, Aleksandr L. KUZNETSOV^c, Nadezhda S. STUDENNIKOVA^d

^a R&D Institute of Social Development of Rural Areas, Orel State Agricultural University, Orel, Russian Federation
stu-nadya@yandex.ru

^b R&D Institute of Social Development of Rural Areas, Orel State Agricultural University, Orel, Russian Federation
krvl@rambler.ru

^c R&D Institute of Social Development of Rural Areas, Orel State Agricultural University, Orel, Russian Federation
alk11054@yandex.ru

^d R&D Institute of Social Development of Rural Areas, Orel State Agricultural University, Orel, Russian Federation
stu-nadya@yandex.ru

* Corresponding author

Article history:

Received 25 June 2015

Accepted 7 July 2015

JEL classification: Q01, Q13,
Q14, Q18

Keywords: participation,
agricultural business, rural areas,
social development

Abstract

Importance The level of rural social and engineering infrastructure, residential and road construction significantly depends on the extent to which the State is involved in addressing these issues. However, State finance, regional and municipal budgetary funds are insufficient, thereby necessitating new sources of finance. Therefore agricultural businesses assume higher social significance.

Objectives The research investigates objective data on agricultural business participation in socio-economic development of rural areas in the Russian Federation and abroad. We examine the existing expertise, identify similarities and difference of approaches to involving agricultural businesses in addressing social issues of rural areas.

Methods The research employs data collection, overview of literature, data systematization, comparative and logic analysis, generalization. We obtained information about the way agricultural businesses participate in the social development of rural areas in 30 regions of the Russian Federation throughout seven federal districts, and the CIS, Europe, Asia, USA and Canada.

Results Agricultural businesses provide various aid, but it is considered as low effective. Agricultural businesses contribute insufficiently due to unsatisfactory financial position of agricultural producers and their low cost effectiveness. Tax incentives, which foreign countries actively apply, can be quite an appropriate mechanism for Russia.

Conclusions and Relevance The findings may be useful to encourage agricultural businesses for participating in the social development of rural areas. Such initiatives will give an impetus to the development of rural areas, thus boosting small business in rural areas, improving the technological level of social institutions, changing the social perception of rural areas and easing social tensions.

© Publishing house FINANCE and CREDIT, 2015

References

1. Jiang Shijie, Shen Liyin, Zhou Li. Empirical Study on the Contribution of Infrastructure to the Coordinated Development between Urban and Rural Areas: Case Study on Water Supply Projects. 2nd International Conference on Challenges in Environmental Science and Computer Engineering. *Procedia Environmental Sciences*, 2011, vol. 11, part C, pp. 1113–1118.
2. Bel F., Lacroix A., Lyser S., Rambonilaza T., Turpin N. Domestic Demand for Tourism in Rural Areas: Insights from Summer Stays in Three French Regions. *Tourism Management*, 2015, February, vol. 46, pp. 562–570.
3. Dandekar H.C. Rural Planning: General. In: International Encyclopedia of the Social & Behavioral Sciences. Elsevier, 2015, pp. 801–806.
4. Shehua A., Sidiquea Sh.F. A Propensity Score Matching Analysis of the Impact of Participation in Non-Farm Enterprise Activities on Household Wellbeing in Rural Nigeria. International Agribusiness Marketing Conference 2013, IAMC 2013, 22–23 October, 2013, Kuala Lumpur, Selangor, Malaysia.

5. Kargalova M.V. *Evropeiskaya sotsial'naya model': opyt dlya Rossii. V kn.: Modernizatsiya Rossii kak uslovie ee uspehnogo razvitiya v XXI veke: kollektivnaya monografiya* [European social model: experience for Russia. In: Modernization of Russia as a condition for its successful development in the 21st century: a collective monograph]. Moscow, ROSSPEN Publ., 2010, pp. 256–262.
6. Gazizov R.M. Zarubezhnyi opyt razvitiya sel'skikh territorii [Foreign experience in developing rural areas]. *Molodoi uchenyi = Young Scientist*, 2014, no. 2, pp. 416–418.
7. Shamin A.E., Vozhdaeva N.G. Opyt resheniya agrarnykh problem v sel'skom khozyaistve Kitaya [Experience in solving agricultural issues of the Chinese agriculture]. *Vestnik NGIEI = Bulletin NGII*, 2011, no. 2, pp. 5–19.
8. *Agrarnaya problema Kitaya: (konets XX – nachalo XXI veka)* [The agrarian problem in China: (the end of the 20th century – beginning of the 21st century)]. Moscow, RAS Institute of Far Eastern Studies Publ., 2009, 304 p.
9. Michelini J.J. Small Farmers and Social Capital in Development Projects: Lessons from Failures in Argentina's Rural Periphery. *Journal of Rural Studies*, 2013, vol. 30, no. 4, pp. 99–109.
10. Siriginidi Subba Rao. Social Development in Indian Rural Communities: Adoption of Telecentres. *International Journal of Information Management*, 2008, vol. 28, iss. 6, pp. 474–482.
11. Bikeeva M.V. Analiz praktiki realizatsii kontseptsii korporativnoi sotsial'noi otvetstvennosti v Rossii [Analyzing the practice of implementing the concept of corporate social responsibility in Russia]. *Obshchestvennye nauki. Ekonomika = Social Sciences. Economics*, 2011, no. 3, pp. 139–149.
12. Goncharov S.F., Krichevskii N.A. *Korporativnaya sotsial'naya otvetstvennost'* [Corporate social responsibility]. Moscow, Dashkov i K Publ., 2008, 216 p.
13. Poletaev E. [Politological aspects of behavioral imperatives of social responsibility of business in Kazakhstan]. *Sotsial'naya otvetstvennost' kak osnova konkurentosposobnosti kazakhstanskogo biznesa: materialy mezhdunarodnoi konferentsii* [Proc. Sci. Conf. Social Responsibility as the Basis for Competitiveness of Kazakhstan Business]. Almaty, KAZAKHMYS Publ., 2007, pp. 30–34.
14. Toropov D.I. Kompleksnyi podkhod k resheniyu zadach sotsial'no-ekonomicheskogo razvitiya territorii [A comprehensive approach to addressing the socio-economic development issues of areas]. *Ekonomist = Economist*, 2008, no. 12, pp. 27–33.
15. Bogachev A.I. [Developing the mechanism for State support of the agriculture during the WTO]. *Sotsial'noe partnerstvo kak faktor razvitiya infrastrukturykh otraslei ekonomiki Rossii: materialy mezhdunarodnoi nauchno-prakticheskoi konferentsii* [Proc. Int. Sci. Conf. Social Partnership as a Factor of Developing the Infrastructure Sectors of Russia]. Novosibirsk, Novosibirsk State University of Architecture and Civil Engineering Publ., 2013, pp. 28–31.
16. Agafonov V.P. Innovatsionnye tekhnologii – osnova stabil'nogo rosta [Innovative technologies are the basis of sustainable growth]. *Vestnik NGIEI. Seriya: Ekonomicheskie nauki = Bulletin NGII. Economic Sciences Series*, 2011, iss. 6, pp. 23–34.
17. Klimov R.V. [Tools to improve social responsibility of agricultural businesses in developing rural areas]. (In Russ.) *Ekonomika i sotsium*, 2014, no. 2, pp. 572–575. Available at: <http://urlid.ru/ajwh>.