

УДК 338.012

СЕЛЬСКОЕ ХОЗЯЙСТВО РЕГИОНА: ОТРАСЛЬ, НАЛОГИ (НА ПРИМЕРЕ САРАТОВСКОЙ ОБЛАСТИ)

И. В. ШАРИКОВА,
кандидат экономических наук,
заведующая кафедрой бухгалтерского учета
E-mail: ivcharikova@rambler.ru

А. В. ШАРИКОВ,
кандидат экономических наук,
доцент кафедры экономического анализа и аудита
E-mail: ivcharikova@rambler.ru
Саратовский государственный аграрный университет
им. Н.И. Вавилова

Устойчивое развитие сельских территорий является залогом не только продовольственной безопасности, но и территориальной целостности страны. При этом современный уровень отечественного сельского хозяйства повышает значимость проблемы стабильного функционирования данного сектора экономики до чрезвычайности.

Целью настоящего исследования является оценка роли сельскохозяйственных предприятий в обеспечении устойчивого развития экономики региона. Перед авторами стояли задачи, во-первых, проанализировать современный уровень состояния и вклад аграрных предприятий области в экономику региона: динамику имущественных, производственных и результативных показателей. Во-вторых, дать оценку динамики объемов налоговых и страховых выплат сельскохозяйственными предприятиями Саратовской области, поступающих в бюджет и внебюджетные фонды. В-третьих, выявить наиболее устойчивые, в экономическом плане, территории области, определить их место в классификации в соответствии с набранным рейтингом.

В статье с помощью экономико-статистических методов дается оценка динамики показателей производства продукции, анализируется роль сельскохозяйственных предприятий области в обеспечении населения продуктами питания и промышленности сырьем, пополнении бюджетных и внебюджетных фондов, проводится группировка административных районов Саратовской области по набранному рейтингу.

В течение анализируемого периода отмечается укрепление материальной базы сельскохозяйственных предприятий области, увеличение объемов производства продукции при одновременном снижении доходности аграрного производства. Вместе с тем четко прослеживается увеличение весьма значительных налоговых и страховых взносов в государственные, региональные бюджетные и внебюджетные фонды.

Рассматривая вклад сельскохозяйственных предприятий области в экономику региона, авторы классифицировали административные районы в соответствии с потенциальными возможностями устойчивого развития сельских территорий. Сделан вывод, что данная классификация поможет определить приоритетные территории в целях обеспечения в них соответствующих темпов социального развития.

Ключевые слова: сельское хозяйство, показатели динамики, индексы цен, индексы себестоимости, индексы физического объема, рентабельность продаж, состав и структура страховых взносов

Введение

Сельское хозяйство является одной из трех отраслей производственной сферы отечественной экономики, непосредственно создающей материальные блага. О роли и значении аграрного сектора на протяжении ряда лет ведутся бурные дискуссии.

**Динамика показателей сельскохозяйственных
предприятий Саратовской области в 2008–2013 гг.**

Показатель	2008	2009	2010	2011	2012	2013
Количество с/х предприятий	502	493	485	458	428	448
Общая земельная площадь, тыс. га	2 850	3 036	2 836	2 732	2 659	2 815
В том числе с/х угодья, тыс. га	2 770	2 921	2 767	2 669	2 599	2 758
Уставный капитал с/х предприятий, млн руб.	1 833	1 898	2 487	2 795	2 625	2 962
Активы с/х предприятий, млн руб.	25 955	27 989	30 044	34 174	34 784	44 963
Стоимость реального имущества, млн руб.	20 695	20 171	20 721	23 358	25 186	32 630
Удельный вес реального имущества в активах, %	79,7	72,1	69,0	68,4	72,4	72,6

[1, 6, 8, 11, 15, 18]. Оценка этой роли дается весьма противоречивая – от ничтожной доли в ВВП страны (около 4%) до гаранта ее продовольственной безопасности. Последние события, связанные с ведением санкций против России, в очередной раз убеждают в необходимости создания прочной собственной продовольственной базы. В этой связи отечественное сельское хозяйство в большей степени способно обеспечить основные задачи Доктрины продовольственной безопасности¹, а именно доступность и качество продуктов питания.

Кроме национального «кормильца» сельское хозяйство выступает еще и в роли налогоплательщика, внося посильный вклад в формирование бюджетов всех уровней и влияя тем самым на *уровень и качество* социальной сферы. Именно поэтому проблема комплексного развития всех подотраслей сельского хозяйства в современных условиях является, на взгляд авторов, весьма важным направлением экономических исследований, способным обеспечить устойчивое развитие сельских территорий и сохранение территориальной целостности страны².

Состояние сельского хозяйства нельзя рассматривать изолированно от процессов, свойственных экономике в целом [9, 13, 14]. Целый ряд показателей, применяемых для характеристики аграрного сектора, напрямую или косвенно отражает уровень развития всей экономической системы страны. Так, технико-технологическое отставание отрасли свидетельствует о стагнации машиностроения, а ограниченный доступ сельскохозяйственных

товаропроизводителей к рынку – о неразвитости рыночной инфраструктуры и монополизации торговых сетей.

**Анализ состояния предприятий
сельского хозяйства
Саратовской области**

В настоящее время основной производительной силой в аграрном секторе экономики страны выступают сельскохозяйственные организации, крестьянские (фермерские) и личные подсобные хозяйства [4, 16]. Не является исключением и один из крупнейших сельскохозяйственных регионов России – Саратовская область. На 1 января 2014 г. здесь насчитывалось 448 сельскохозяйственных организаций различных организационно-правовых форм. В их распоряжении находится 2 815 441 га земельных угодий, в том числе 2 757 764 га – сельскохозяйственных. Общая сумма активов, которыми владеют эти организации, составляет 44 963 млн руб. (табл. 1).

Процесс реорганизации сельскохозяйственных предприятий был перманентным в регионе на протяжении всего периода реформирования экономики. Последние 6 лет являются лишь ярким подтверждением происходящих преобразований в их количестве, статусе, параметрах. Так, общее число сельхозпредприятий в области сократилось на 54 ед., или 11%. Общие размеры землепользования, несмотря на колебания, уменьшились на 34 тыс. га (1,2%), а площади сельскохозяйственных угодий – на 12 тыс. га (0,4%). При этом их удельный вес в общей земельной площади прирос на 1% и составил в 2013 г. 98%. (рис. 1).

Данные, представленные на рис. 1, свидетельствуют, что из общего количества сельхозугодий предприятиями области используются 94–97% угодий, а остальные площади либо переданы в

¹ Доктрина продовольственной безопасности Российской Федерации: утв. Указом Президента РФ от 01.02.2010 № 120. URL: <http://kremlin.ru/news/6752>.

² Государственная программа развития сельского хозяйства и регулирования рынков сельскохозяйственной продукции, сырья и продовольствия на 2013–2020 гг.: утв. постановлением Правительства РФ от 14.07.2012 № 717. URL: <http://mcs.ru/navigation/docfeeder/show/342.htm>.

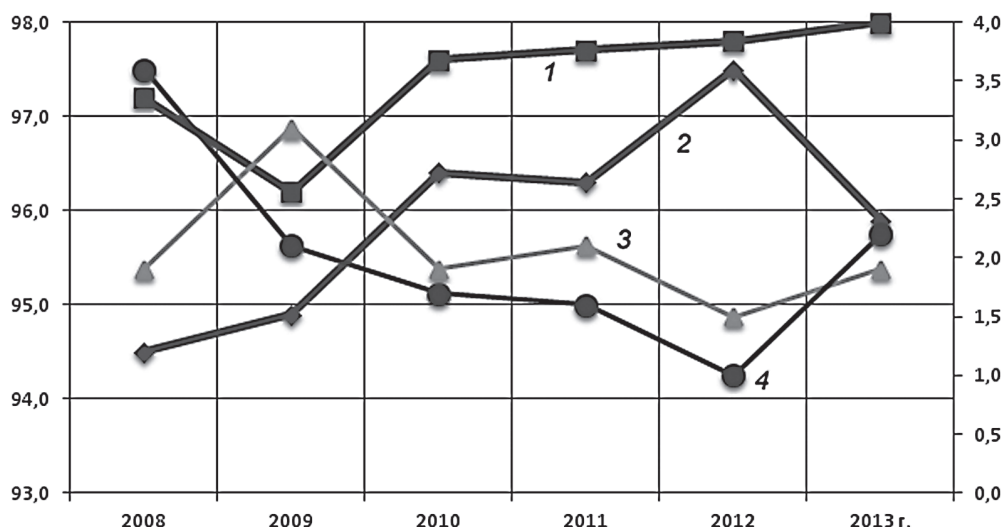


Рис. 1. Динамика удельного веса с/х угодий в Саратовской области в 2008–2013 гг., %:
 1 – в общей земельной площади (левая ось); 2 – используемых угодий (левая ось);
 3 – переданных в пользование другим лицам (правая ось);
 4 – неиспользуемых угодий (правая ось)

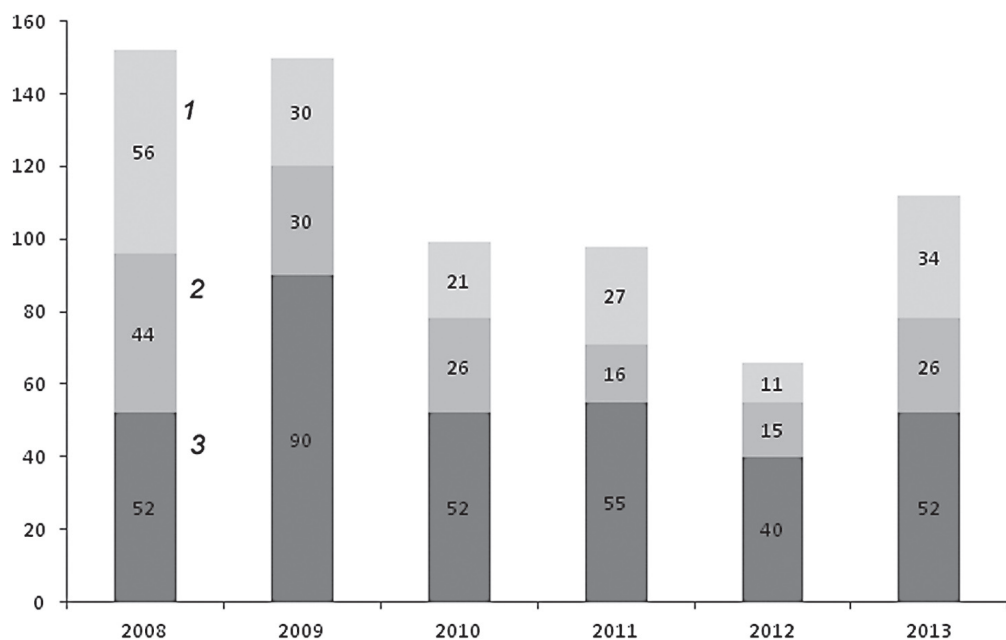


Рис. 2. Динамика не используемых в обороте с/х угодий в Саратовской области в 2008–2013 гг., тыс. га:
 1 – пашни, не используемые в обороте; 2 – прочие угодья, не используемые в обороте; 3 – переданные другим лицам

пользование другим лицам (1–3%), либо просто не используются (2–3%). Размеры таких заброшенных земель в области колеблются от 100 тыс. га в 2008 г. до 26 тыс. га в 2012 г. (рис. 2) Кажется бы, налицо положительная тенденция вовлечения в хозяйственный оборот пустующих земель, однако в 2013 г. их площади вновь увеличились до 60 тыс. га. При этом практически более половины заброшенных зе-

увеличении их производственных возможностей (при этом не следует исключать влияния инфляции на динамику данных показателей [17]). Наиболее полно о возможностях расширения текущей деятельности говорят объемы реального имущества предприятий. За последние 6 лет они возросли на 11 935 млн руб., или 57,7%. В то же время четко прослеживается сокращение их удельного веса в

мель приходилось на наиболее продуктивную часть сельскохозяйственных угодий – пашню.

Процессы реорганизации предприятий привели к увеличению не только размеров землевладения, но и суммы уставного капитала (на 1 129 млн руб., или 62%). К причинам такого увеличения, одного из собственных источников формирования имущества сельскохозяйственных предприятий области, можно отнести, во-первых, укрупнение размеров предприятий за счет их сокращения и появления новых участников, во-вторых – изменения организационно-правовых форм этих предприятий и, в-третьих – простую нехватку оборотных средств.

Весьма заметно (на 19 008 млн руб., или 73,2%) за анализируемый период увеличились активы или имущество аграрных предприятий области, что, безусловно, является положительным моментом и свидетельствует об

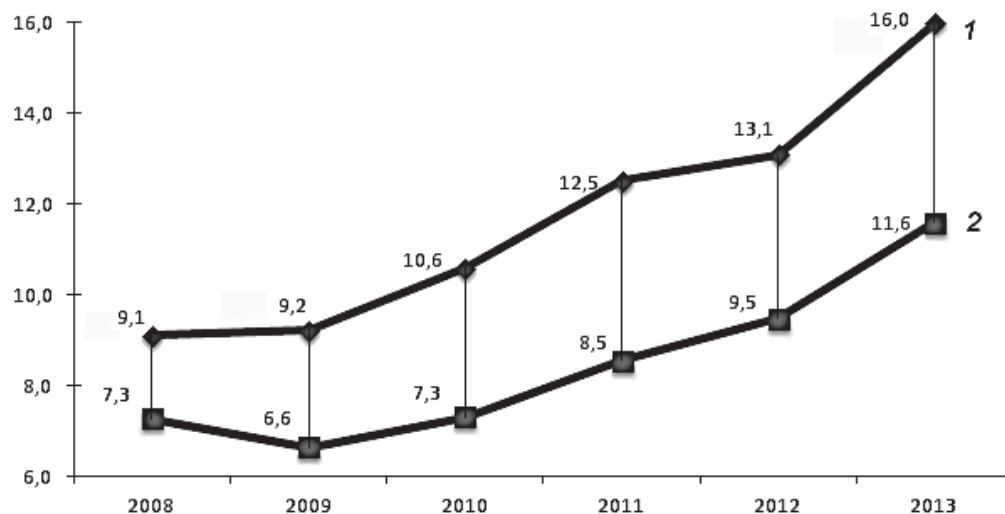


Рис. 3. Динамика показателей концентрации имущества в с/х предприятиях Саратовской области в 2008–2013 гг., тыс. руб.:

1 – активы с/х предприятий на 1 га угодий;

2 – стоимость реального имущества на 1 га угодий

общем имуществе предприятия – с 80% в 2008г. до 68% в 2011 г. и незначительное последующее увеличение в 2012–2013гг. до 72–73%. В целом негативная динамика данного показателя свидетельствует о снижении потенциальных возможностей аграрных предприятий осуществлять расширенное производство [7, 10, 16].

Анализ размеров рассмотренных показателей в расчете на одно предприятие выявляет четко выраженную тенденцию увеличения общего размера земельного фонда на 11% (607 га), сельскохозяйственных угодий – на 12% (638 га), уставного капитала, активов и реального имущества – на 81% (2 960 млн руб.), 94% (48 661 млн руб.) и 77% (31 610 млн руб.) соответственно. В расчете на 1 га земельных угодий темпы прироста стоимостных показателей несколько ниже – 64, 75 и 60%, что определяет различную степень интенсификации аграрного производства (рис. 3).

ти, причем не только за счет ценового фактора. Сельское хозяйство в решающей степени зависит от климата, особенно остро данная зависимость проявляется в зоне рискованного земледелия, к которой относится Саратовская область [20]. Сложные погодные условия 2008 и 2010 гг., безусловно, сказались на объемах производства и реализации продукции, существенно сократив их [19]. В целом за анализируемый период стоимость валовой продукции аграрного сектора региона увеличилась в 1,5 раза, или 7 080 млн руб. Однако, если исключить влияние цен, то можно отметить более существенный прирост объемов производства – на 9 082 млн. руб. (78%). Необходимо отметить, что оценку валовой продукции авторы проводили по ее себестоимости, поэтому динамика соотношения объемов производства, цен реализации и себестоимости продукции представляет определенный интерес (рис. 4).

Таблица 2

Динамика валовой, товарной продукции и результатов финансовой деятельности сельскохозяйственных предприятий Саратовской области в 2008–2013 гг.

Показатель	2008	2009	2010	2011	2012	2013
Стоимость валовой продукции (в текущих ценах), млн руб.	13 559	13 092	13 871	16 330	16 657	20 659
Стоимость валовой продукции (в ценах 2013 г.), млн руб.	11 577	17 053	12 862	17 453	15 709	20 659
Стоимость товарной продукции (в текущих ценах), млн руб.	13 719	14 488	12 811	15 918	19 019	21 854
Прибыль от реализации продукции, млн руб.	2 272	1 359	1 188	1 673	2 659	2 995
Чистая прибыль, млн руб.	2 685	947	387	1 779	1 931	2 197
Уровень рентабельности, %	19,8	10,3	9,4	11,7	16,2	15,9
Рентабельность активов, %	5,2	1,7	0,6	2,4	2,4	2,2

Кривые, представленные на рис. 4, демонстрируют степень колебаний объемов производства продукции по годам (в сравнении с предыдущим годом), амплитудные колебания производственной себестоимости. При этом начиная с 2011 г. амплитуда колебаний индексов физического объема и себестоимости продукции приобретает более сглаженный характер, убеждая в некоторой стабилизации производственного процесса. Примечательна и динамика цен реализации за последние шесть лет: если в начале анализируемого периода темпы изменения цен занимали усредненное положение между темпами роста объемов производства и себестоимости, то с 2011 г. характер их изменения четко соответствует динамике изменения себестоимости продукции.

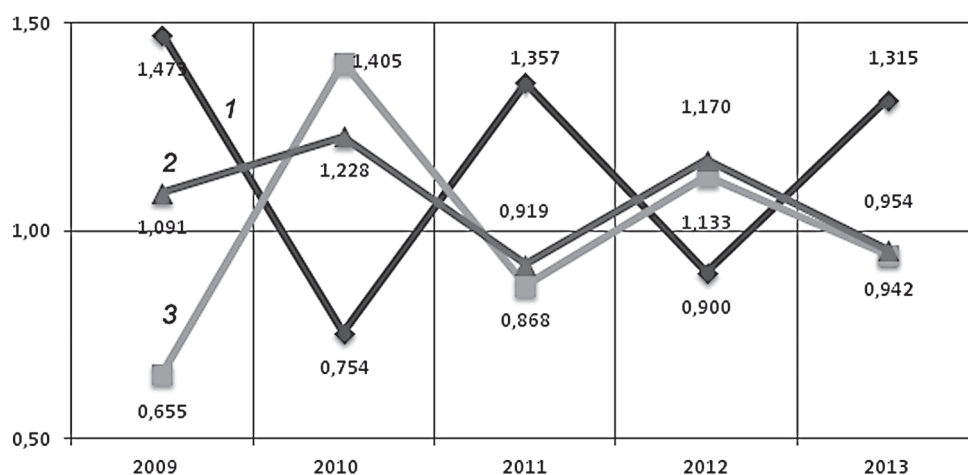


Рис. 4. Динамика цепных индексов показателей произведенной продукции с/х предприятиями Саратовской области в 2009–2013 гг.:
1 – физического объема продукции; 2 – цен реализации; 3 – себестоимости

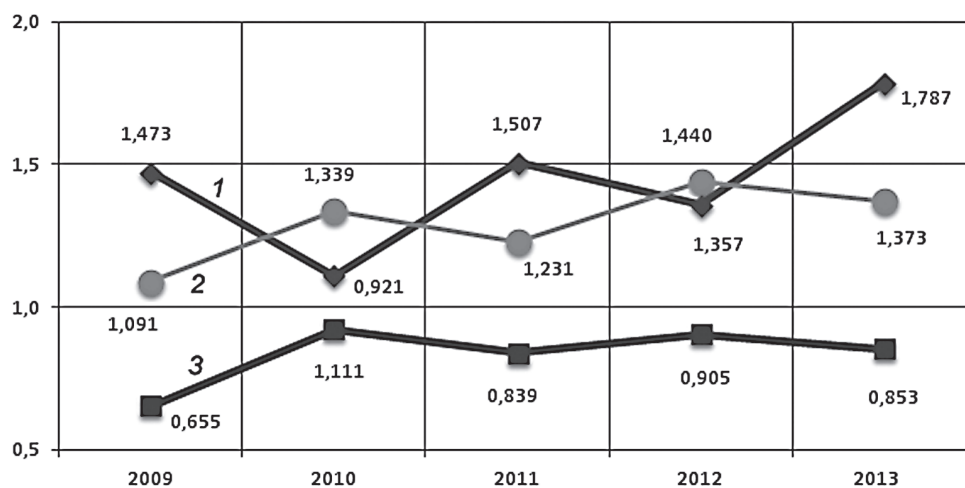


Рис. 5. Динамика базисных индексов показателей произведенной продукции с/х предприятиями Саратовской области в 2009–2013 гг.:
1 – физического объема продукции; 2 – цен реализации; 3 – себестоимости

Базисные индексы позволяют проследить степень изменения анализируемых показателей относительно 2008 г. и имеют более ровный характер (рис. 5). Наибольшие темпы роста прослеживаются в динамике объемов производства продукции, чуть ниже – в динамике цен. Производственная себестоимость, несмотря на колебания, так и не достигла уровня 2008 г., что, безусловно, является положительной тенденцией.

Интенсификация производства проявляется прежде всего в интенсификации труда (его производительности), биологических активов, увеличении выхода продукции с единицы земельной площади за счет дополнительных вложений средств в уже имеющееся производство (рис. 6).

Представленные на рис. 6 показатели свидетельствуют о стремлении сельскохозяйственных

предприятий к интенсификации своей производственной деятельности. Затраты денежно-материальных средств на 1 га возросли на 53%, а выход валовой и товарной продукции с единицы земельной площади увеличился соответственно на 63 и 67%. Безусловно, для эффективного ведения производства необходимо, чтобы выход продукции превышал затраты денежно-материальных средств, необходимых для его осуществления. К сожалению, данное соотношение либо нарушается в отдельные годы анализируемого периода, либо является ничтожно малым. Так, в 2008, 2010 и 2012 гг. стоимость валовой продукции, полученная с 1 га сельскохозяйственных угодий, была ниже объема произведенных затрат, а превышение товарной продукции над

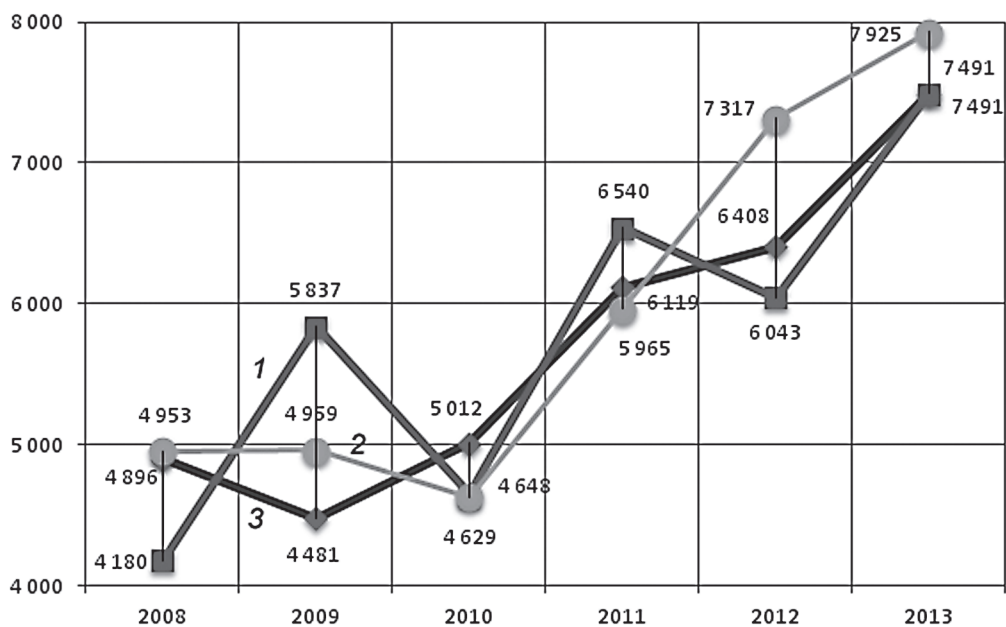


Рис. 6. Динамика производственных показателей на 1 га угодий в с/х предприятиях Саратовской области в 2008–2013 гг., тыс. руб.:
1 – выход валовой продукции; 2 – выход товарной продукции;
3 – денежно-материальные затраты

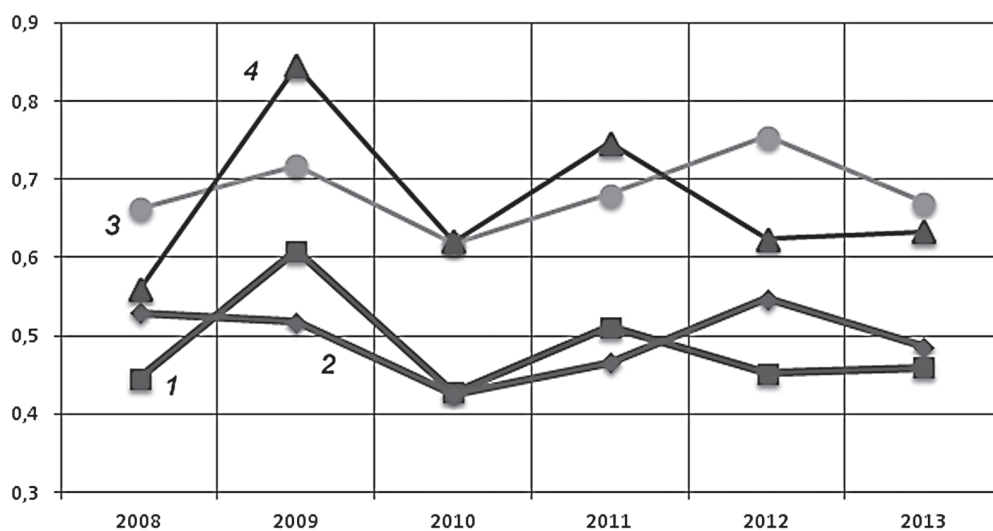


Рис. 7. Динамика производства валовой и товарной продукции в с/х предприятиях Саратовской области в 2008–2013 гг., руб.:
1 – валовой продукции на 1 руб. активов; 2 – товарной продукции на 1 руб. активов;
3 – валовой продукции на 1 руб. реального имущества;
4 – товарной продукции на 1 руб. реального имущества

затратами было достигнуто за счет цен реализации и продажи переходящих остатков продукции прошлых лет. Как уже отмечалось, за последние годы в сельскохозяйственных предприятиях области происходит достаточно интенсивная концентрация имущества. В этой связи весьма интересным будет соотношение накопленного имущества и выхода продукции (рис. 7).

Обобщающим показателем результативности деятельности сельскохозяйственных предприятий является размер полученной прибыли (рис. 8). Динамика показателей прибыли неоднозначна и подвержена воздействию целого ряда факторов, действующих, как правило, разнонаправленно [20]. Так, с 2008 по 2010 г. прослеживается резкое сокращение прибыли от реализации продукции (работ,

Данные, представленные на рис. 7, показывают, что наиболее высокие показатели, характеризующие отдачу имущества или активов предприятий, имели место в 2009 г. Этому периоду свойственны минимальные показатели концентрации имущества. Анализ динамики показателей выхода валовой продукции на 1 руб. как реального, так и совокупного имущества, несмотря на колебания, позволяет выявить тенденцию к их небольшому ежегодному понижению – на 4,8 и 9,2 коп. соответственно. Динамика показателей выхода товарной продукции, напротив, характеризуется незначительной тенденцией к росту – на 1 руб. реального имущества ежегодно прирастает по 6 коп. товарной продукции, а на 1 руб. совокупных активов – по 2,5 коп. Вместе с тем необходимо отметить, что выявленные тенденции не носят закономерного характера и являются проявлением воздействия случайных факторов.

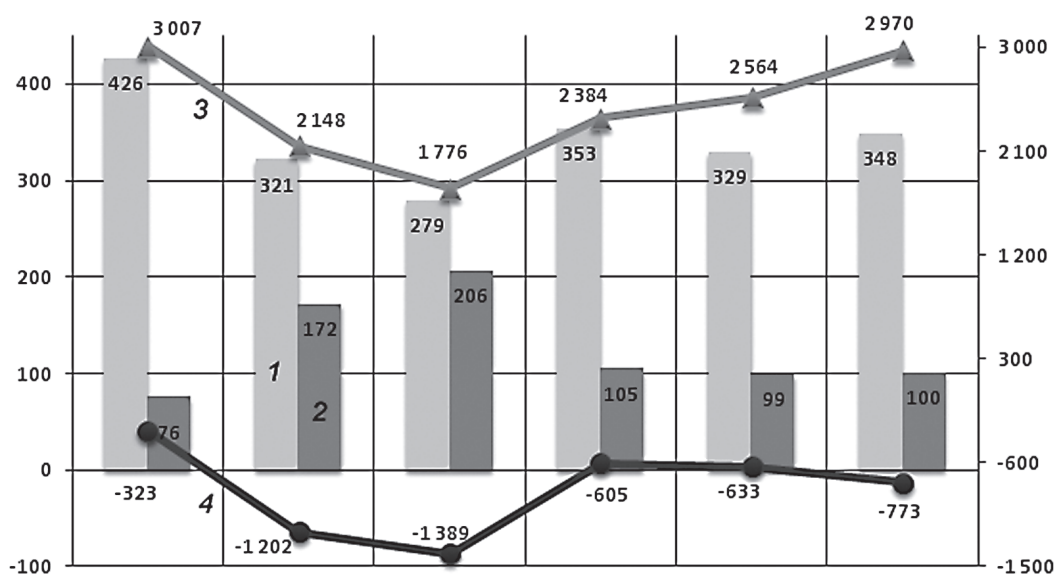


Рис. 8. Динамика финансовых результатов деятельности с/х предприятий Саратовской области в 2008–2013 гг.:

1 – число прибыльных предприятий (левая ось); 2 – число убыточных предприятий (левая ось); 3 – сумма полученной прибыли, млн руб. (правая ось); 4 – сумма понесенного убытка, млн руб. (левая ось)

на одно предприятие составлял 4 244 тыс. руб., то начиная с 2009 г. это соотношение увеличилось до 1/3, а в 2010 г. – до 1/2 при средней сумме убытка 7 млн руб. на 1 предприятие. С 2011 г. число убыточных предприятий сократилось вдвое, их доля в общей численности снизилась до 1/4, а размер убытка, напротив, увеличился до 8 млн руб.

Предыду-

щих анализ показал довольно оптимистичную картину увеличения объемов производства, роста цен реализации и снижения производственной себестоимости продукции в аграрном секторе региона. Так в чем же причина значительной доли числа убыточных хозяйств в области и роста суммы убытков? Частично ответ на этот вопрос дают данные, представленные на рис. 9.

Не только абсолютная величина, но и темпы роста коммерческой себестоимости в 1,5–1,8 раза превышают темпы роста производственной себестоимости сельскохозяйственной продукции. Более того, на протяжении всего анализируемого периода они превышали темпы роста цен реализации. Известно, что сбыт продукции, доведение ее до потребителей были и остаются для сельскохозяйственных товаропроизводителей проблемой номер один. Отсутствие надежных, недорогих сбытовых технологий стало причиной высокой доли и темпов роста внепроизводственных расходов. Именно поэтому вопросы оптимизации рынков сбыта продукции и сбытовых издержек выходят за пределы отдельных предприятий и становятся актуальной задачей для всего регионального АПК. Действительно, общество должно быть заинтересовано в увеличении числа успешно функционирующих коммерческих предприятий – не только промышленных, торговых, строительных, сферы услуг, но и аграрных. Последние должны не просто создавать

услуг), а затем, начиная с 2011 г., – стабильный прирост. В целом за последние шесть лет прибыль от реализации продукции увеличилась на 2 995 млн руб. (32%), при этом ее выход на 1 руб. затрат снизился с 19,8 до 15,9 руб., или на 20%.

Величина чистой прибыли после ее резкого снижения в 2009–2010 гг., несмотря на ее последующее увеличение, так и не смогла не только превзойти, но и достичь уровня 2008 г. В целом за период она сократилась на 487 млн руб. (18%). В результате снижения суммы чистой прибыли и повышения концентрации имущества рентабельность активов сельскохозяйственных предприятий сократилась на 58%. Очевидно, что совокупные финансовые результаты деятельности аграрных предприятий региона слагаются из результатов деятельности отдельных организаций, поэтому увеличение доли успешных предприятий, суммы полученной ими прибыли, безусловно, проявится в обобщающих показателях в целом по области. Как показывают данные рис. 8, доля прибыльных предприятий колеблется от 85% в 2008 г. до 78% в 2013 г. при среднем размере чистой прибыли на одно предприятие от 7 до 8,5 млн руб. соответственно.

К сожалению, пока нельзя утверждать, что число убыточных аграрных предприятий в Саратовской области из года в год сокращается. Если в 2008 г. убыточной была 1/6 часть всех сельскохозяйственных организаций региона, и средний размер убытка

услуг), а затем, начиная с 2011 г., – стабильный прирост. В целом за последние шесть лет прибыль от реализации продукции увеличилась на 2 995 млн руб. (32%), при этом ее выход на 1 руб. затрат снизился с 19,8 до 15,9 руб., или на 20%.

К сожалению, пока нельзя утверждать, что число убыточных аграрных предприятий в Саратовской области из года в год сокращается. Если в 2008 г. убыточной была 1/6 часть всех сельскохозяйственных организаций региона, и средний размер убытка

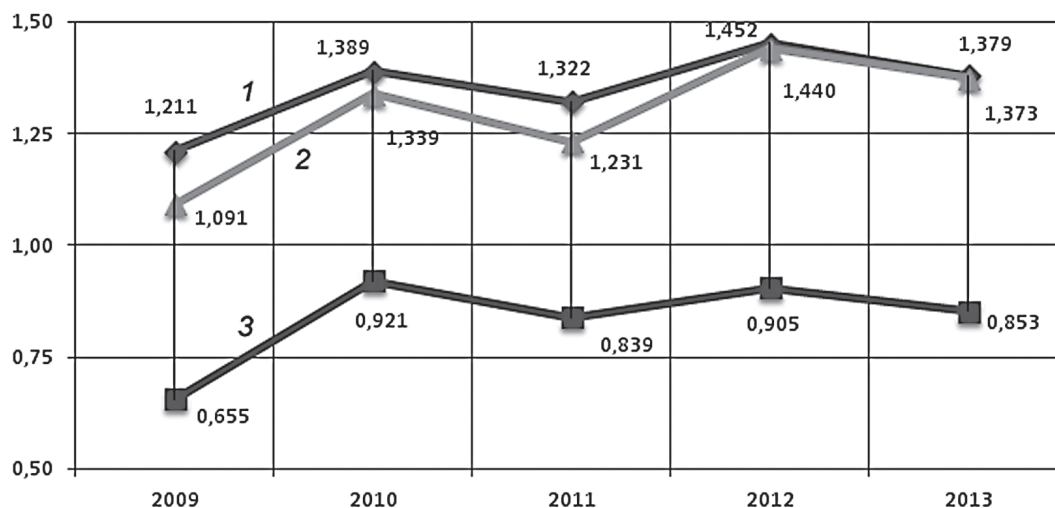


Рис. 9. Динамика базисных индексов финансовых показателей с/х предприятий Саратовской области в 2009–2013 гг.:
1 – полной (коммерческой) себестоимости; 2 – цен реализации;
3 – производственной себестоимости

новых взносов, совокупная сумма которых только за последние шесть лет возросла на 942 млн руб., или 67% (с 1 397 млн руб. в 2008 г. до 2 339 млн руб. в 2013 г.).

Даже при сокращении общего числа сельскохозяйственных организаций очевидно значительное увеличение налоговых сборов с 961 млн руб. до 1 296 млн

рабочие места (хотя и это очень важно), но и производить качественные, полезные продукты питания, осуществлять различные отчисления, в том числе и на формирование государственного, регионального и местного бюджетов (табл. 3).

Собранные с сельскохозяйственных предприятий средства формируют финансовые ресурсы, предназначенные для выполнения государственных функций и решения актуальных задач общества. Данные табл. 3 и рис. 10 демонстрируют солидный и весьма разнообразный перечень существующих налогов, сборов и стра-

руб. (на 35%), а в расчете на одно предприятие темпы роста налоговых начислений еще более значительны и составляют 51%.

В соответствии с существующим законодательством сельскохозяйственные предприятия могут работать по традиционной системе налогообложения, выплачивать единый сельскохозяйственный налог (ЕСХН) и, если они относятся к субъектам малого или среднего бизнеса, – воспользоваться специальным налоговым режимом (УСНО), дающим существенные послабления налоговой нагрузки [2, 12].

Таблица 3

Динамика начислений налогов, сборов и страховых платежей в сельскохозяйственных предприятиях Саратовской области в 2008–2013 гг., млн руб.

Показатель	2008	2009	2010	2011	2012	2013
Налог на прибыль организаций	6	8	5	9	11	11
Налог на добавленную стоимость	416	312	244	419	451	668
Налог на имущество организации	7	14	6	10	10	16
Единый сельскохозяйственный налог (ЕСХН)	36	46	50	44	32	37
Число организаций – плательщиков ЕСХН, ед.	379	369	367	352	317	379
По упрощенной системе налогообложения (УСНО)	3	4	3	4	3	6
Налог на доходы физических лиц	378	396	388	413	438	492
Итого налогов и сборов	961	891	794	972	1 002	1 296
Страховые взносы в государственные внебюджетные фонды, всего	385	420	402	640	676	981
В том числе:						
– в фонд социального страхования	40	46	40	68	73	97
– в пенсионный фонд	328	359	345	501	529	752
– в фонд медицинского страхования	18	14	16	71	75	132
Взносы на страхование от несчастных случаев на производстве и профзаболеваний	50	51	49	54	55	62
Всего налогов, сборов, страховых платежей	1 397	1 361	1 244	1 667	1 734	2 339

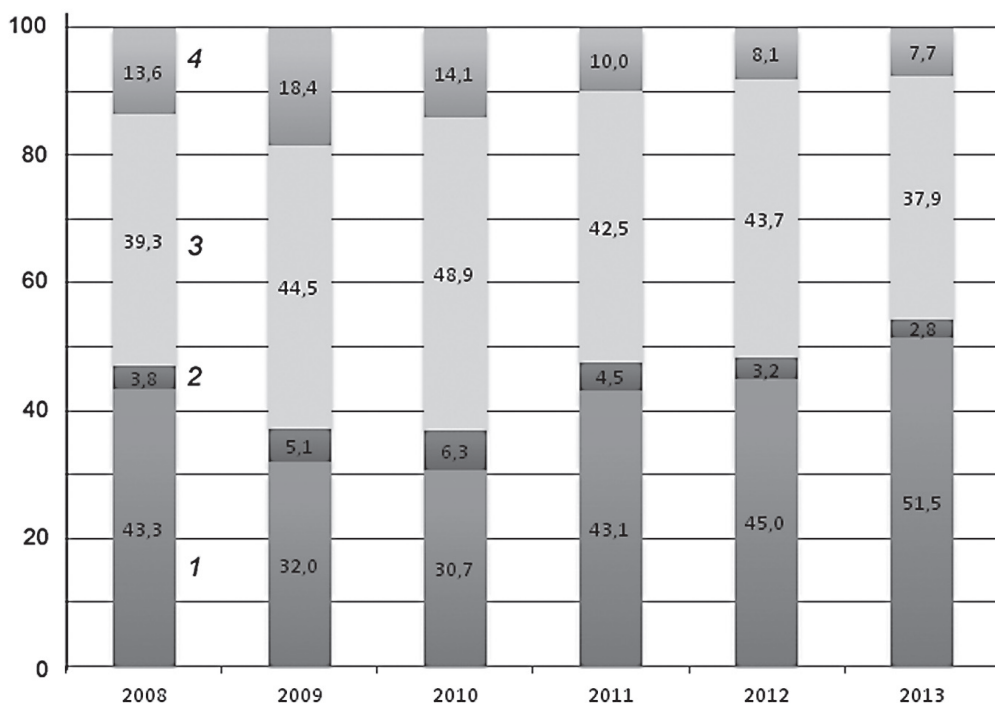


Рис. 10. Структура начисленных определяющих налогов и сборов в с/х предприятиях Саратовской области в 2008–2013 гг., %:
1 – НДС; 2 – ЕСХН; 3 – НДФЛ; 4 – другие налоги и сборы

Единый сельскохозяйственный налог, согласно ст. 346.1 Налогового кодекса РФ³, введен в систему налогообложения специально для сельхозтоваропроизводителей и заменяет налоги на прибыль, имущество и НДС. Объектом налогообложения являются доходы предприятий за вычетом их расходов, непосредственно связанные с производством и реализацией аграрной продукции, а именно продукции растениеводства, животноводства, лесного и рыбного хозяйства. Безусловно, большинство сельскохозяйственных организаций (от 77% в 2011 г. до 72% в 2013 г.) отдают предпочтение именно этому виду налогообложения. На первый взгляд, за анализируемый период суммы начислений ЕСХН стабильны и не подвержены серьезным колебаниям. Вместе с тем в расчете на одно предприятие четко прослеживается увеличение налоговых выплат на 18%, а в совокупных платежах сельскохозяйственных предприятий его доля колеблется от 2,8 до 6,3%.

Традиционная система налогообложения применяется, как правило, на предприятиях, имеющих значительные объемы производства и, как следствие, выручки. Эта система предполагает

³ Налоговый кодекс РФ. Ч. 2. от 05.08.2000 № 117-ФЗ. (ред. от 04.10.2014). URL: <http://consultant.ru/popular/nalog2>.

выплату налогов на прибыль, имущество, добавленную стоимость. В совокупных платежах сельскохозяйственных предприятий доля налога на прибыль составляет менее 1%, что объясняется, с одной стороны, ограниченным числом предприятий, находящихся на данной системе налогообложения, с другой, – финансовыми результатами деятельности. Тем не менее в его динамике прослеживается увеличение на 81%. Чуть больший удельный вес приходится на имущественный

налог (от 0,8 до 1,6%), при этом его рост на 119% является результатом увеличения имущества сельскохозяйственных предприятий (см. табл. 1).

Налог на добавленную стоимость составляет от 1/3 до 1/2 всех налоговых начислений сельскохозяйственных организаций, и за последние шесть лет увеличилась не только его доля, но и абсолютная величина – с 416 млн руб. в 2008 г. до 668 млн руб. в 2013 г. (на 262 млн руб., или 60%).

При упрощенной системе налогообложения объектом налогообложения могут быть доходы предприятия или же доходы, уменьшенные на величину расходов. Удельный вес налоговых начислений по данной системе налогообложения незначителен и колеблется от 0,28 до 0,44%. Абсолютная величина налога возросла на 2,6 млн руб., или 88%. Как правило, УСНО используется индивидуальными предпринимателями, которые в соответствии с действующим законодательством освобождаются от уплаты налога на прибыль, имущество, НДС и НДФЛ (в отношении доходов, полученных от предпринимательской деятельности).

Налог на доходы физических лиц по емкости или по сумме налоговых начислений может соперничать только с НДС. На его долю приходится от 39% в 2008 г. до 49% в 2010 г. (44% в 2013 г.). Увеличение заработной платы работников сельскохозяй-

Таблица 4

**Динамика налоговых и страховых платежей сельскохозяйственными предприятиями
Саратовской области в 2008–2013 гг.**

Сумма налоговых и страховых выплат	2008	2009	2010	2011	2012	2013
На 1 предприятие, тыс. руб.	2 783	2 761	2 566	3 639	4 050	5 222
На 1 руб. активов, руб.	0,054	0,049	0,041	0,049	0,050	0,052
На 1 руб. валовой продукции, руб.	0,103	0,104	0,090	0,102	0,104	0,113
На 1 руб. товарной продукции, руб.	0,102	0,094	0,097	0,105	0,091	0,107
На 1 руб. прибыли, руб.	0,615	1,002	1,047	0,996	0,652	0,781

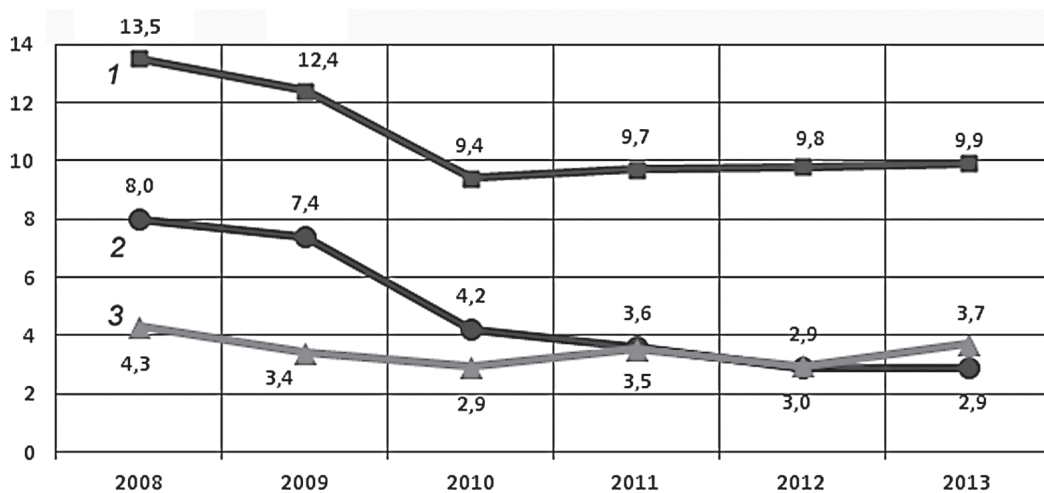


Рис. 11. Динамика налоговой нагрузки в РФ (без НДС и страховых взносов) в 2008–2013 гг., %:
1 – в среднем по стране; 2 – в среднем по отрасли;
3 – в с/х организациях Саратовской области

ного (10–11%) и медицинского (от 3 до 13%) страхования. Кроме того, все сельхозпроизводители осуществляют страховые взносы от несчастных случаев на производстве и профзаболеваний, сумма которых возросла на 12 млн руб., или на 23% (с 50 до 62 млн руб.). В результате сумма налоговых отчислений и страхо-

зяйственных организаций сопровождалось ростом налоговых отчислений в бюджет на 114 млн руб., или на 30% (с 378 до 492 млн руб.).

Кроме рассмотренных налогов сельскохозяйственные предприятия также платят земельный налог (около 2% от общей суммы налоговых начислений), водный налог (его доля сократилась с 0,17% в 2008 г. до 0,04% в 2013 г.) и прочие налоговые сборы, совокупный удельный вес которых сократился с 9,2 до 3,5%. К прочим налоговым сборам авторы отнесли единый налог на вмененный доход (им облагаются определенные виды деятельности, не связанные с сельскохозяйственным производством), сборы за пользование объектами животного мира и водными биологическими ресурсами, транспортный налог и ряд других.

Значительными являются страховые отчисления сельскохозяйственных организаций в государственные внебюджетные фонды. За последние шесть лет их сумма возросла на 55% (с 385 до 981 млн руб.). Наибольший удельный вес в страховых взносах приходится на отчисления в пенсионный фонд (от 85% в 2008 г. до 77% в 2013 г.). Далее идут фонды социаль-

ных взносов в расчете на одно предприятие составила в 2013 г. 5 222 тыс. руб., что превышает уровень 2008 г. на 2,5 млн руб., или на 88% (табл. 4).

Сопоставляя динамику налоговых и страховых выплат с размерами имущества, объемами производства и финансовыми результатами деятельности сельскохозяйственных организаций, можно в очередной раз убедиться в значительных объемах существующей налоговой нагрузки. Так, около 5% всех активов предприятия, около 10% произведенной продукции и от 61 до 105% прибыли от ее реализации идут на уплату обязательных налоговых и страховых платежей. Представленные на рис. 11 показатели наглядно демонстрируют уровень существующей налоговой нагрузки в России. Становится очевидным, что объемы налогового бремени существенно различаются по видам экономической деятельности⁴, и в сельском хозяйстве оно почти на 1/3 ниже среднего уровня по стране.

В соответствии с действующим законодательством государственная налоговая политика направ-

⁴ Налоговая нагрузка. URL: <http://dslov.ru/tax/n180.htm>.

лена на стимулирование «позитивных структурных изменений в экономике»⁵. Рентабельность аграрного бизнеса уступает большинству отраслей национальной экономики, поэтому введение ЕСХН и УСНО для предприятий малого и среднего бизнеса призвано смягчить налоговое бремя и оптимизировать условия для исполнения налоговых обязательств.

Сравнивая показатели налоговой нагрузки в сельскохозяйственных предприятиях Саратовской области со средними по отрасли, можно отметить их соответствие только в 2011–2012 гг. В начале анализируемого периода (2008–2010 гг.) они были значительно ниже в силу сложных погодных условий, снижения объемов производства, финансовых результатов деятельности. В 2013 г. региональные налоги превысили средний уровень по отрасли. Сегодня можно с уверенностью говорить об увеличении вклада сельскохозяйственных предприятий Саратовской области в финансирование государства, пополнение денежных фондов, столь необходимых для осуществления государственных функций.

Рассмотрим вклад в экономику региона сельскохозяйственных предприятий по административным районам (табл. 5).

Анализ данных табл. 5 демонстрирует значительные вариации значений рассматриваемых показателей по районам области. Только по первому показателю – удельному весу сельскохозяйственных предприятий района в общем объеме товарной продукции региона – коэффициент вариации составил 89,8%. Именно поэтому авторы выбрали данный показатель для группировки административных районов области.

В 1-ю группу вошло 9 районов, доля товарной продукции которых составляет менее 1%. По итогам 2013 г. 3 из 9 районов данной группы имели отрицательный финансовый результат от продажи своей продукции (работ, услуг). Кроме того, еще в 2 районах прочие виды деятельности (не связанные с производством и реализацией продукции) оказались убыточными настолько, что определили отрицательный итоговый финансовый результат. Суммарный объем налоговой нагрузки по аграрным предприятиям районов 1-й группы составляет 3,95% (что выше среднего уровня), а с учетом всех сборов и страховых взносов его величина достигает 10,6%. На долю этих 9 районов приходится 4,2% всех налоговых и страховых отчислений, что

⁵ Об утверждении Концепции системы планирования выездных налоговых проверок: приказ ФНС России от 30.05.2007 № ММ-3-06/333 (в редакции от 10.05.2012 № ММВ-7-2/297).

практически соответствует объему произведенной товарной продукции.

Во 2-ю группу вошли 14 административных районов Саратовской области с удельным весом товарной продукции от 1 до 2%. Производя 21,2% аграрной продукции, предназначенной для реализации, сельскохозяйственные предприятия этих районов обеспечивают 25,5% поступлений налоговых и страховых сборов в бюджет и внебюджетные фонды. Величина налоговой нагрузки в аграрных предприятиях этих районов колеблется от 0,03% в Озинском районе до 51% – в Аткарском. В среднем по этой группе величина данного показателя составляет 5%, а с учетом всех налогов и страховых сборов поднимается до 12,9%. Финансовые результаты деятельности сельскохозяйственных предприятий данной группы отличаются более высоким уровнем. Так, только один район (Озинский) имеет убыток от продажи продукции (работ, услуг) и один район (Балтайский) – чистый убыток. Показатели рентабельности продаж в среднем по группе по прибыли от продаж и по чистой прибыли составляют 13,0 и 14,2% соответственно.

В 3-й группе находятся 4 района с удельным весом товарной продукции в пределах 2–3% (совокупная величина данного показателя – 9,5%). Предприятия районов данной группы вносят в бюджет и внебюджетные фонды 10,3% всех налоговых и страховых сборов, уплачиваемых аграрными предприятиями области. Величина налоговой нагрузки здесь несколько ниже, чем в предыдущих группах, – 3,54%, а с учетом всех совокупных платежей – до 11,7%. Показатели рентабельности продаж занимают промежуточное положение между показателями 1-й и 2-й групп и находятся на уровне 10% и 7,6% соответственно. Необходимо отметить, что из четырех районов данной группы в одном Петровском районе получен убыток по результатам как основной (текущей), так и прочим видам деятельности.

В 4-ю группу вошли пять районов с удельным весом сельскохозяйственных предприятий в общем объеме товарной продукции от 3 до 5%. В целом на их долю приходится 20,6% всей товарной продукции и около 21% всех налоговых поступлений. В этой группе прослеживается минимальная величина налоговой нагрузки – 2,6% (в целом по группе), что ниже среднеотраслевого значения. В то же время с 1 руб. товарной продукции сельскохозяйственные предприятия выплачивают 0,11 руб. в качестве налогов и страховых сборов (третий по области показатель). Реализация продукции (работ, услуг) приносит аграрным предприятиям районов данной

Таблица 5

**Структура районов Саратовской области по удельному весу товарной продукции
сельскохозяйственных предприятий в 2013 г.**

Группа по удельному весу товарной продукции	Район	Удельный вес товарной продукции, %	Налоговая нагрузка, %	Всего налогов и страховых сборов		Рентабельность продаж, %		Место в рейтинге по доле товарной продукции
				На 1 руб. товарной продукции, руб.	Удельный вес, %	По прибыли от продаж	По чистой прибыли	
До 1% (9 районов)	Духовницкий	0,062	0,39	13,6	0,079	-17,6	-11,8	38-е
	Питерский	0,106	0,16	4,6	0,045	0,1	-15,1	37-е
	Александрово-Гайский	0,151	0,06	8,9	0,126	-18,6	-48,8	36-е
	Ровенский	0,418	1,03	8,8	0,346	5,9	14,2	35-е
	Воскресенский	0,482	3,33	8,7	0,393	6,6	-37,2	34-е
	Хвалынский	0,623	1,96	8,4	0,488	7,5	3,9	33-е
	Краснопартизанский	0,629	10,42	17,5	1,029	-2,3	-4,2	32-е
	Красноармейский	0,834	0,12	10,4	0,812	13,3	22,6	31-е
Романовский	0,981	7,10	9,9	0,909	24,6	19,7	30-е	
<i>Итого...</i>		4,288	3,95	10,6	4,228	9,4	3,8	-
1–2% (14 районов)	Новоузенский	1,056	3,71	16,3	1,606	6,0	4,6	29-е
	Федоровский	1,061	8,74	17,5	1,731	8,5	15,5	28-е
	Аткарский	1,097	51,04	74,5	7,638	4,2	5,1	27-е
	Балтайский	1,196	10,87	21,2	2,365	0,5	-5,7	26-е
	Озинский	1,250	0,03	0,9	0,109	-3,3	0,9	25-е
	Турковский	1,348	0,66	5,2	0,657	15,6	13,9	24-е
	Вольский	1,584	0,41	6,4	0,951	23,8	28,9	23-е
	Ртищевский	1,645	0,53	4,6	0,711	21,4	22,4	22-е
	Лысогорский	1,734	0,19	6,3	1,022	9,8	11,6	21-е
	Аркадакский	1,737	5,49	10,4	1,680	16,5	13,9	20-е
	Новобураский	1,739	1,14	10,4	1,682	17,9	23,9	19-е
	Базарно-Карабулакский	1,886	0,32	7,6	1,340	16,8	22,1	18-е
Ершовский	1,912	4,11	14,9	2,656	11,0	13,4	17-е	
Советский	1,945	0,86	7,5	1,370	18,8	13,5	16-е	
<i>Итого...</i>		21,193	5,03	12,9	25,518	13,0	14,2	-
2–3% (4 района)	Петровский	2,054	0,74	12,0	2,297	-5,4	-5,1	15-е
	Самойловский	2,121	5,50	11,3	2,242	21,7	17,2	14-е
	Ивантеевский	2,603	3,34	11,2	2,733	13,8	10,2	13-е
	Краснокутский	2,676	4,31	12,3	3,073	8,9	7,1	12-е
<i>Итого...</i>		9,454	3,54	11,7	10,346	10,0	7,6	-
3–5% (5 районов)	Екатериновский	3,275	1,58	11,0	3,354	19,4	20,3	11-е
	Балаковский	3,751	0,37	10,8	3,780	2,3	-0,4	10-е
	Перелюбский	4,259	0,39	4,9	1,960	11,7	13,4	9-е
	Пугачевский	4,483	9,66	18,0	7,547	15,9	21,7	8-е
	Саратовский	4,841	0,43	10,1	4,550	11,6	7,2	7-е
<i>Итого...</i>		20,609	2,60	11,0	21,191	12,1	12,3	-
Свыше 5% (6 районов)	Энгельсский	5,110	0,83	6,7	3,179	6,1	5,2	6-е
	Дергачевский	6,125	5,73	11,4	6,520	15,8	7,0	5-е
	Балашовский	6,216	3,05	6,6	3,829	28,2	6,4	4-е
	Марксовский	6,310	2,54	8,1	4,797	6,3	9,5	3-е
	Гатищевский	8,574	4,45	12,5	10,013	7,5	3,8	2-е
	Калининский	9,454	5,16	11,8	10,378	26,1	14,7	1-е
<i>Итого...</i>		41,789	3,86	9,9	38,717	15,7	8,1	-
Всего по области (38 районов)		97,333	3,73	10,8	100	13,8	10,2	-

группы прибыль, но от внереализационной деятельности в целом по предприятиям Балаковского района был получен небольшой убыток.

Последнюю, 5-ю группу составляют лидирующие по анализируемому показателю 6 районов области с положительными финансовыми результа-

тами деятельности. На их долю приходится 41,8% всей товарной продукции, производимой в области аграрными предприятиями, и 38,7% налоговых и страховых сборов. Показатели налоговой нагрузки в целом по группе, хотя и превышают средний по области и по отрасли уровень, являются не самыми высокими в регионе. Зато совокупная выплата всех налогов и страховых взносов на 1 руб. товарной продукции минимальна и составляет 0,099 руб.

Показатели удельного веса товарной продукции, налогов, страховых взносов и рентабельности продаж в аграрных предприятиях Саратовской области приведены на рис. 12.

Сравнивая данный способ группировки с территориальной дифференциацией районов области по природно-климатическим и производственно-экономическим микрорайонам, приходится признать отсутствие строгой зависимости в распределении анализируемых показателей. В целом по микрорайонам они имеют более выровненный характер (за исключением Северной Правобережной зоны) (рис. 13).

В состав Западной Правобережной микрорайона входят 6 районов из четырех ранее исследованных групп: Романовский район – из 1-й группы, Турковский, Ртищевский, Аркадакский районы – из 2-й группы, Самойловский и Балашовский районы – из 3-й и 5-й групп соответственно. Несмотря на то, что вклад этих районов в производство товарной продукции и пополнение бюджетных и внебюджет-

ных фондов различен, рентабельность продаж в них достаточно высока – от 15 до 28%.

В Центральную Правобережную микрорайона включены 4 района – Аткарский, Петровский, Екатериновский и Балашовский. Именно за счет Аткарского района данная микрорайона является лидером по величине налоговой нагрузки. Положительное значение показателя рентабельности продаж обеспечивают 3 района данной микрорайона (Аткарский, Екатериновский и Балашовский).

Северная Правобережная микрорайона отличается минимальными значениями удельного веса товарной продукции, налогов и страховых взносов. Это неудивительно – в ее состав вошли 2 района из 1-й группы (Воскресенский, Хвалынский) и 4 – из 2-й группы (Балтайский, Вольский, Новобурасский и Базарно-Карабулакский). Рентабельность продаж в целом по данной микрорайона ниже, чем в первых двух, и имеет третий результат.

Южная Правобережная зона характеризуется тем, что при достаточно высоких объемах производства товарной продукции, налоговых и страховых отчислений имеет чрезвычайно низкие показатели рентабельности. В ее состав входят 4 района: Красноармейский (1-я группа), Лысогорский (2-я группа), Саратовский (4-я группа) и Татищевский (5-я группа). Именно низкая рентабельность сельскохозяйственных предприятий Татищевского района стала причиной крайне низкой рентабельности продаж в данной микрорайона.

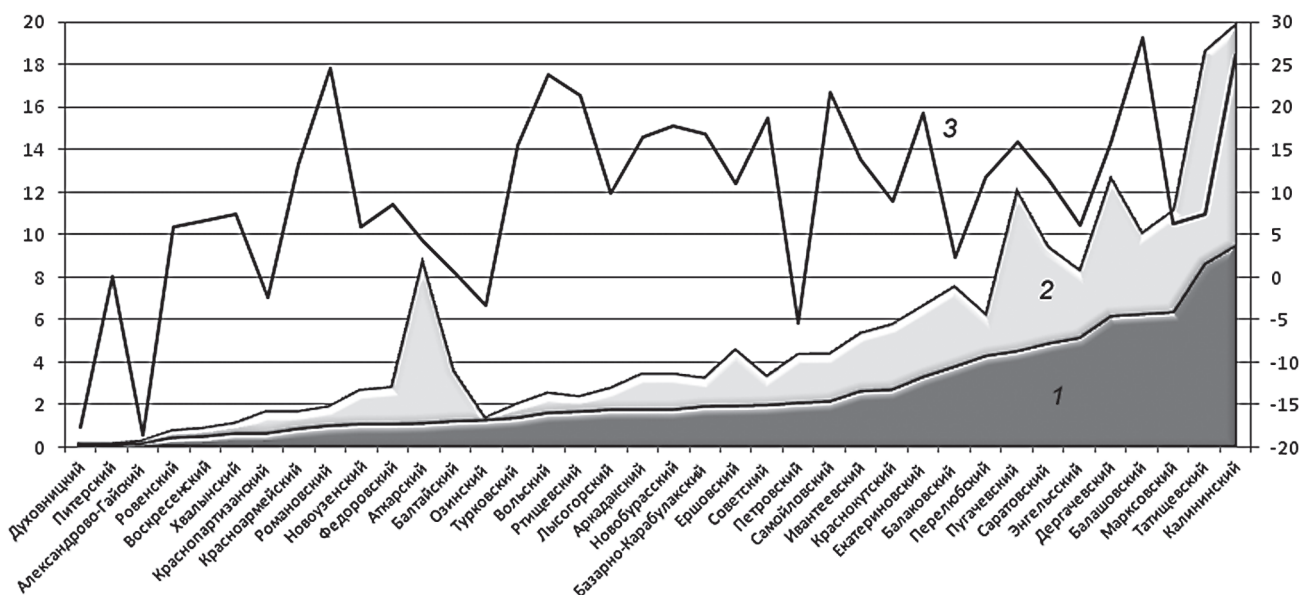


Рис. 12. Основные показатели с/х предприятий по административным районам Саратовской области в 2013 г., %:

1 – удельный вес товарной продукции (левая ось); 2 – удельный вес налогов и страховых взносов (левая ось);

3 – рентабельность продаж (правая ось)

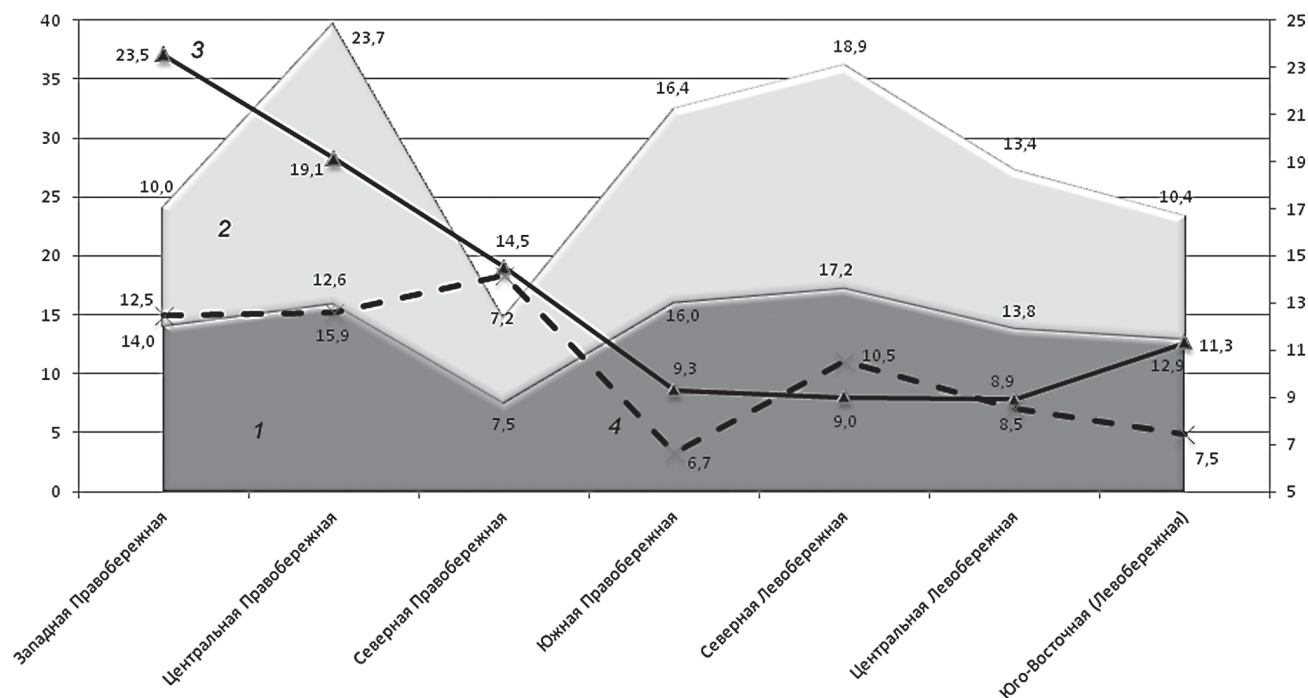


Рис. 13. Основные показатели с/х предприятий по микрозонам Саратовской области в 2013 г., %:
 1 – удельный вес товарной продукции (левая ось); 2 – удельный вес налогов и страховых сборов (левая ось);
 3 – рентабельность продаж (правая ось); 4 – рентабельность продаж по чистой прибыли (правая ось)

Северная микрозона Заволжья и Центральная в Правобережье отличаются заметными объемами товарной продукции, налоговых и страховых взносов. Показатели рентабельности продаж по всем микрозонам Заволжья в основном ниже, чем в Правобережье. В состав Северной Левобережной микрозоны входят 6 районов: Духовницкий (1-я группа), Ивантеевский (3-я группа), Балаковский и Пугачевский (4-я группа), Марковский район (5-я группа).

Центральная Левобережная микрозона – самая многочисленная и состоит из 7 административных районов: Ровенского и Краснопартизанского (1-я группа), Федоровского, Ершовского, Советского (2-я группа), Краснокутского (3-я группа), Энгельского (4-я группа). По доле товарной продукции она занимает 5-е место в области, а по объемам налоговых и страховых начислений – 4-е.

В состав Юго-Восточной микрозоны Заволжья входят оставшиеся 6 районов области: Александрово-Гайский, Питерский (1-я группа), Новоузенский, Озинский (2-я группа), Перелюбский (4-я группа), Дергачевский (5-я группа). По анализируемым показателям, несмотря на колоссальную разницу в природно-климатических условиях, она соответствует значениям Западной Правобережной микрозоны.

Выводы

Вклад сельскохозяйственных предприятий различных административных районов Саратовской области в обеспечение продуктами питания населения и сырьем промышленности подвержен весьма серьезным колебаниям. Причиной столь резких вариаций являются не только различия в природно-климатических условиях региона. Безусловно, велико влияние производственно-экономических факторов, а именно материально-техническое обеспечение, наличие и качество трудовых ресурсов, дорог, близость к крупным населенным пунктам и др. [3, 5].

С другой стороны, эти факторы являются и показателями работы предприятий, их стремления наладить бытовые, социальные и производственные условия для населения, сохраняя тем самым трудовой и поселенческий потенциалы сельских территорий. К сожалению, недостаточный уровень доходов большинства сельскохозяйственных предприятий не позволяет в сжатые сроки ликвидировать технико-технологическое отставание не только от ведущих субъектов РФ, но и от своих соседей – передовых хозяйств области.

Проведенный анализ показывает, что в низком уровне доходов не всегда виноваты сами пред-

приятия, их руководители, специалисты, рабочие. Даже при мобилизации всех внутренних резервов воздействие внешних факторов (высоких темпов роста коммерческой себестоимости, ограниченного доступа сельскохозяйственных товаропроизводителей к рынку, несовершенства рыночной инфраструктуры, возрастающей монополизации торговых сетей и др.) может свести на нет усилия аграрных предприятий и вывести их на отрицательный финансовый результат. Однако, несмотря на медленные темпы социального развития сельских территорий, общее ухудшение социально-демографической ситуации, отток трудоспособного населения и ряд других проблем, сельскохозяйственные предприятия увеличивают объемы производства как валовой, так и товарной продукции, создавая тем самым условия для экономической и физической доступности продуктов питания. Кроме того, регулярно выплачивая все возрастающие объемы налоговых и страховых сборов, пополняя бюджетные и внебюджетные фонды, они оказывают сильное влияние на сохранение сельской поселенческой сети и, как следствие, сдерживают трудовое, социальное и имущественное расслоение в регионе.

Список литературы

1. Агропромышленный комплекс России в 2013 г. (экономический обзор) // АПК: экономика, управление. 2014. № 3. С. 50–62.
2. Алайкина Л.Н., Уколова Н.В. Финансовый рынок России и перспективы его инновационного развития // Аграрный научный журнал. 2013. № 7. С. 69–73.
3. Башмачников В.Ф., Буздалов И.Н., Гатаулина Е.А. и др. Методы оценки территориального разделения труда и территориальной организации сельского хозяйства. М.: Энциклопедия российских деревень, 2012. 221 с.
4. Башмачников В.Ф., Гатаулина Е.А., Сарайкин В.А. Разработка классификации форм крупного и малого бизнеса на основе анализа данных Всероссийской сельскохозяйственной переписи 2006 г. М.: ВИАПИ им. А.А. Никонова, 2009. 117 с.
5. Бондаренко Л.В. Сельские территории: состояние и регулирование // АПК: экономика, управление. 2014. № 1. С. 69–79.
6. Буздалов И.Н. Теоретические основы формирования эффективной системы развития аграрных отношений // АПК: экономика, управление. 2014. № 2. С. 3–14.
7. Головина Л.А., Анохина О.В. Имущественное положение и эффективность использования капитала сельхозорганизаций // АПК: экономика, управление. 2013. № 1. С. 69–73.
8. Кривицкая Н.А., Овинова Ю.В. Анализ структуры экономически активного населения Саратовской области // Региональные агросистемы: экономика и социология. 2014. № 2. С. 12.
9. Кундиус В.А., Харченко А.Н. Перспективы сбалансированного развития экономики аграрного региона // АПК: экономика, управление. 2014. № 2. С. 76–83.
10. Мазлоев В.З., Кцоев А.Б. Теория экономических механизмов и российская действительность // Экономика сельского хозяйства России. 2014. № 1. С. 33–38.
11. Петриков А.В. Роль сельского хозяйства в современной экономике // Региональные агросистемы: экономика и социология. 2013. № 2. С. 2.
12. Родионова О.А., Копытина О.Т. Эффективность применения в сельском хозяйстве специальных налоговых режимов // АПК: экономика, управление. 2014. № 1. С. 50–56.
13. Силаева Л. Инновационные основы системного развития сельского хозяйства: стратегии, технологии, механизмы // АПК: экономика, управление. 2014. № 1. С. 93–94.
14. Синица С.О., Гатаулина Е.А. Влияние факторов на формирование аграрной структуры // Экономика сельского хозяйства России. 2014. № 1. С. 44–49.
15. Соколова С.С., Пустовалов М.Н. Оценка структурных изменений социально-экономического развития аграрного сектора РФ // Экономика сельского хозяйства России. 2014. № 1. С. 38–44.
16. Узун В.Я., Сарайкин В.А., Гатаулина Е.А. Классификация сельскохозяйственных производителей на основе данных Всероссийской сельскохозяйственной переписи 2006 г. М.: Энциклопедия российских деревень, 2010. 229 с.
17. Усанов А.Ю., Фефелова Н.П., Терина Г.Е. Инновационные процессы в агроэкономике: их содержание, направление, инструменты совершенствования (на примере Саратовской области). М.: Изд-во РГСАУ-МСХА им. К.А. Тимирязева, 2013. 104 с.
18. Харитонов С.А. Органическое сельское хозяйство: пути развития в регионах России // АПК: экономика, управление. 2014. № 9. С. 51–58.
19. Шарикова И.В., Золотухин А.С. Государственная поддержка сельского хозяйства в условиях засухи 2010 года и пути повышения ее эффективности в региональном агрокомплексе (на примере Саратовской области) // Вавиловские чтения – 2010. Материалы Международной научно-прак-

тической конференции. Саратов: СГАУ им. Н.И. Вавилова, 2010. С. 250–252.

20. Шарикова И.В., Шариков А.В. Устойчивость динамики финансовых результатов деятельности

аграрных предприятий // РИСК: ресурсы, информация, снабжение, конкуренция. 2010. № 3. Ч. 2. С. 90–97.

National interests: priorities and security

ISSN 2311-875X (Online)

ISSN 2073-2872 (Print)

Strategy of economic advancement

AGRICULTURE IN THE REGION: INDUSTRY, TAXES (THE SARATOV REGION CASE STUDY)

**Irina V. SHARIKOVA,
Artem V. SHARIKOV**

Abstract

Importance Sustainable development of rural areas is the key to not only food security but also the territorial integrity of the country. The current level of domestic agriculture increases the significance of the problem of stable functioning of this sector to the extreme.

Objectives The aim of this study is to evaluate the role of agricultural enterprises in the sustainable development of the economy of the region. The authors defined the objectives, firstly, to analyze the current state and contribution of agricultural enterprises to the economy of the region: the dynamics of property, production and performance indicators. Secondly, to assess the dynamics of tax and insurance payments by agricultural enterprises of the Saratov region to the budget and off-budget funds. Third, to identify the most economically sustainable territories in the region, and determine their position in the classification in accordance with local rating.

Methods By using the economic and statistical methods, the authors assess production performance, examine the role of agricultural enterprises of the region in providing the population with food and industrial raw materials, replenishment of budgetary and extra-budgetary funds, group administrative areas of the Saratov region on the gained rating.

Results For the period analyzed, the authors note the strengthening of material base of agricultural enterprises of the region, the increase in production while reducing the profitability of agricultural production. However, there is clearly considerable tax and insurance premiums increase in the Federal and regional budgets, and off-budget funds.

Conclusions and Relevance Considering the contribution of agricultural enterprises in the economy of the region, the authors classified administrative areas in accordance with the potential of sustainable develop-

ment of rural areas. The authors concluded that this classification will help to identify priority areas in order to ensure the pace of social development.

Keywords: agriculture, indicators, dynamics, price indices, cost, physical volume, return on sales, tax burden, composition, structure, insurance premiums

References

1. Agropromyshlenniy kompleks Rossii v 2013 g. (ekonomicheskii obzor) [Agriculture in Russia in 2013 (an economic review)]. *APK: ekonomika, upravlenie = AIC: economy, management*, 2014, no. 3, pp. 50–62.
2. Alaikina L.N., Ukolova N.V. Finansovyi rynek Rossii i perspektivy ego innovatsionnogo razvitiya [The financial market of Russia and the prospects for its development]. *Agrarnyi nauchnyi zhurnal = Agricultural research magazine*, 2013, no. 7, pp. 69–73.
3. Bashmachnikov V.F., Buzdalov I.N., Gataulina E.A. et al. *Metody otsenki territorial'nogo razdeleniya truda i territorial'noi organizatsii sel'skogo khozyaistva* [Methods of evaluation of the territorial division of labor and territorial organization of agriculture]. Moscow, Entsiklopediya rossiiskikh dereven' Publ., 2012, 221 p.
4. Bashmachnikov V.F., Gataulina E.A., Saraikin V.A. *Razrabotka klassifikatsii form krupnogo i malogo biznesa na osnove analiza dannykh Vserossiiskoi sel'skokhozyaistvennoi perepisi 2006 g* [Development of the classification of forms of big and small businesses based on analysis of all-Russia agricultural census in 2006]. Moscow, RIAPI Publ., 2009, 117 p.
5. Bondarenko L.V. Sel'skie territorii: sostoyanie i regulirovanie [Rural areas: the status and regulation]. *APK: ekonomika, upravlenie = AIC: economy, management*, 2014, no. 1, pp. 69–79.

6. Buzdalov I.N. Teoreticheskie osnovy formirovaniya effektivnoi sistemy razvitiya agrarnykh otnoshenii [Theoretical bases of the formation of an effective system of development of agrarian relations]. *APK: ekonomika, upravlenie = AIC: economy, management*, 2014, no. 2, pp. 3–14.
7. Golovina L.A., Anokhina O.V. Imushchestvennoe polozhenie i effektivnost' ispol'zovaniya kapitala sel'khozorganizatsii [Property and the capital efficiency of agricultural organizations]. *APK: ekonomika, upravlenie = AIC: economy, management*, 2013, no. 1, pp. 69–73.
8. Krivitskaya N.A., Ovinova Yu.V. Analiz struktury ekonomicheskii aktivnogo naseleniya Saratovskoi oblasti [An analysis of the structure of economically active population of the Saratov region]. *Regional'nye agrosistemy: ekonomika i sotsiologiya = Regional agro-systems: economics and sociology*, 2014, no. 2, p. 12.
9. Kundius V.A., Kharchenko A.N. Perspektivy sbalansirovannogo razvitiya ekonomiki agrarnogo regiona [Prospects for the balanced development of the economy of an agricultural region]. *APK: ekonomika, upravlenie = AIC: economy, management*, 2014, no. 2, pp. 76–83.
10. Mazloev V.Z., Ktsoev A.B. Teoriya ekonomicheskikh mekhanizmov i rossiiskaya deistvitel'nost' [A theory of economic mechanisms and the Russian reality]. *Ekonomika sel'skogo khozyaistva Rossii = Economy of agriculture of Russia*, 2014, no. 1, pp. 33–38.
11. Petrikov A.V. Rol' sel'skogo khozyaistva v sovremennoi ekonomike [The role of agriculture in the modern economy]. *Regional'nye agrosistemy: ekonomika i sotsiologiya = Regional agro-systems: economics and sociology*, 2013, no. 2, p. 2.
12. Rodionova O.A., Kopytina O.T. Effektivnost' primeneniya v sel'skom khozyaistve spetsial'nykh nalogovykh rezhimov [The effectiveness of agricultural special tax regimes]. *APK: ekonomika, upravlenie = AIC: economy, management*, 2014, no. 1, pp. 50–56.
13. Silaeva L. Innovatsionnye osnovy sistemnogo razvitiya sel'skogo khozyaistva: strategii, tekhnologii, mekhanizmy [Innovative foundation of a system for agricultural development: strategies, technologies, tools]. *APK: ekonomika, upravlenie = AIC: economy, management*, 2014, no. 1, pp. 93–94.
14. Siptits S.O., Gataulina E.A. Vliyanie faktorov na formirovanie agrarnoi struktury [The influence of factors on the formation of agrarian structure]. *Ekonomika sel'skogo khozyaistva Rossii = Economy of agriculture of Russia*, 2014, no. 1, pp. 44–49.
15. Sokolova S.S., Pustovalov M.N. Otsenka strukturnykh izmenenii sotsial'no-ekonomicheskogo razvitiya agrarnogo sektora RF [Evaluation of structural changes in the socio-economic development of agrarian sector of the Russian Federation]. *Ekonomika sel'skogo khozyaistva Rossii = Economy of agriculture of Russia*, 2014, no. 1, pp. 38–44.
16. Uzun V.Ya., Saraikin V.A., Gataulina E.A. *Klassifikatsiya sel'skokhozyaistvennykh proizvoditelei na osnove dannykh Vserossiiskoi sel'skokhozyaistvennoi perepisi 2006 g* [A classification of agricultural producers based on the all-Russia agricultural census of 2006]. Moscow, Entsiklopediya rossiiskikh dereven' Publ., 2010, 229 p.
17. Usanov A.Yu., Fefelova N.P., Terina G.E. *Innovatsionnye protsessy v agroekonomike: ikh sodержanie, napravlenie, instrumenty sovershenstvovaniya (na primere Saratovskoi oblasti)* [Innovative processes in agro-economy: the content, direction, tools for improving (the Saratov region case)]. Moscow, RSAU-MAA Publ., 2013, 104 p.
18. Kharitonov S.A. Organicheskoe sel'skoe khozyaistvo: puti razvitiya v regionakh Rossii [Organic agriculture: ways of development in the regions of Russia]. *APK: ekonomika, upravlenie = AIC: economy, management*, 2014, no. 9, pp. 51–58.
19. Sharikova I.V., Zolotukhin A.S. [The State support to agriculture in drought conditions of 2010 and ways of improving its efficiency in regional agricultural sector (the Saratov region case)]. *Vavilovskie chteniya – 2010: materialy Mezhdunarodnoi nauchno-prakticheskoi konferentsii* [Proc. Int. Sci. Conf. Vavilov readings – 2010]. Saratov, SSAU Publ., 2010, pp. 250–252.
20. Sharikova I.V., Sharikov A.V. Ustoichivost' dinamiki finansovykh rezul'tatov deyatelnosti agrarnykh predpriyatii [The sustainability of financial performance of agricultural enterprises]. *RISK: resursy, informatsiya, snabzhenie, konkurentsya = RISC: resources, information, supplies, competition*, 2010, no. 3, part 2, pp. 90–97.

Irina V. SHARIKOVA

Saratov State Agrarian University named after N.I. Vavilov, Saratov, Russian Federation
ivcharikova@rambler.ru

Artem V. SHARIKOV

Saratov State Agrarian University named after N.I. Vavilov, Saratov, Russian Federation
ivcharikova@rambler.ru