

## ВЛИЯНИЕ НЕСВЯЗАННОЙ ПОДДЕРЖКИ ДОХОДОВ В РАСТЕНИЕВОДСТВЕ НА СТОИМОСТЬ СЕЛЬСКОХОЗЯЙСТВЕННЫХ УГОДИЙ

Любовь Юрьевна АДАДИМОВА<sup>а,\*</sup>, Юрий Георгиевич ПОЛУЛЯХ<sup>б</sup>

<sup>а</sup> кандидат экономических наук, заведующая сектором информационных технологий в АПК, Поволжский научно-исследовательский институт экономики и организации агропромышленного комплекса, Саратов, Российская Федерация  
adadimova@inbox.ru

<sup>б</sup> доктор экономических наук, действительный член Международной Академии инвестиций и экономики строительства, ведущий научный сотрудник сектора информационных технологий в АПК, Поволжский научно-исследовательский институт экономики и организации агропромышленного комплекса, Саратов, Российская Федерация  
adadimova@inbox.ru

\* Ответственный автор

### История статьи:

Принята 27.03.2015  
Принята в доработанном виде  
16.04.2015  
Одобрена 23.06.2015  
УДК 332.2.68.74

**Ключевые слова:** несвязанная поддержка, растениеводство, доход, рента, сельское хозяйство

### Аннотация

**Предмет и тема.** В статье рассматривается содержание поддержки доходов сельскохозяйственных товаропроизводителей в области растениеводства, не связанной с производством, задачей которой является поддержание определенного уровня доходности, достаточного для удержания факторов производства в сельском хозяйстве (земля, труд, капитал, предпринимательские способности), в связи с чем предлагается рассматривать, анализировать и использовать ее как экономическую ренту.

**Цели и задачи.** Цели исследования – раскрыть сущность несвязанной поддержки доходов в растениеводстве и определить ее роль в повышении стоимости сельскохозяйственных угодий; проанализировать условия и требования ВТО в области растениеводства, систему мер государственной поддержки сельского хозяйства; уточнить определение термина «экономическая рента»; показать возможность идентифицировать несвязанную поддержку доходов в растениеводстве как экономическую ренту.

**Методология.** С позиций теорий международной торговли и общественного выбора проводится сравнительный анализ понятий «несвязанная поддержка» доходов фермеров и «экономическая рента» для выявления их идентичности.

**Результаты.** Установлена функциональная связь между несвязанной поддержкой доходов в растениеводстве с земельной рентой и стоимостью земли. Обоснована возможность идентифицировать несвязанную поддержку доходов в растениеводстве как экономическую ренту. Разработан механизм определения размеров и распределения субсидий этого направления между факторами производства. Показана необходимость существенного увеличения не только этой, но и других видов государственной финансовой поддержки сельскохозяйственных товаропроизводителей, включая инвестиции в модернизацию производства, импортозамещение и развитие сельских территорий.

**Выводы и значимость.** Сделан вывод о том, что государственная финансовая поддержка сельскохозяйственных товаропроизводителей должна учитываться при оценке не только рыночной, но и кадастровой стоимости земель сельскохозяйственного назначения, в том числе и при ее актуализации, путем корректировки действующих методик и методических указаний.

© Издательский дом ФИНАНСЫ и КРЕДИТ, 2015

Актуальность авторского исследования определяется достаточно высокой значимостью государственной финансовой поддержки сельского хозяйства в связи с присоединением России к Всемирной торговой организации (ВТО), существенно возросшей в условиях объявленного эмбарго на ввоз продовольствия, стимулирующего ускоренный рост аграрного производства. Проблема оценки

рыночной стоимости сельскохозяйственных угодий тоже актуализируется [1–7], потому что и ускоренный рост производства, и увеличение его финансовой поддержки обуславливают возрастание рыночной стоимости всех факторов производства, в том числе сельскохозяйственных земель.

Задачей ВТО является обеспечение свободного перемещения товаров, услуг, труда и капитала

для достижения максимального эффекта от использования конкурентных преимуществ каждой страны. В свою очередь каждая страна стремится обеспечить собственную продовольственную безопасность, суверенитет и развитие своей экономики. Поскольку цели ВТО и отдельно взятых стран очень часто не совпадают, то в порядке компромисса ВТО заключает соглашения с каждой страной, вступающей в нее. Предметом согласования в области сельского хозяйства являются три так называемых корзины мер оказания государством финансовой поддержки сельскохозяйственных товаропроизводителей.

В состав «желтой корзины» входят те меры поддержки, которые действовали в стране до вступления в ВТО, но оказывали искажающее воздействие на международные рынки продовольствия. Среди них ценовая поддержка, стимулирование производства отдельных видов продукции, культур и т.д. По этим мерам устанавливается определенное ограничение общей суммы с обязательством ее сокращения в перспективе.

Наиболее предпочтительной является «зеленая корзина», размеры которой ограничиваются только возможностями самого государства. В нее входят такие меры поддержки, которые способствуют развитию производства, повышению конкурентоспособности и эффективности сельского хозяйства, но не оказывают прямого (искажающего) влияния на мировую торговлю. В этой корзине немало мер, в том числе научные исследования, информационно-консультационное обслуживание, ветеринарные и фитосанитарные мероприятия, инфраструктурные услуги, внутренняя продовольственная поддержка населения, содержание запасов продовольствия, помощь при стихийных бедствиях и в неблагоприятных районах, страхование урожая, содействие структурной перестройке, в том числе путем инвестиционной помощи.

Меры «голубой корзины» направлены на самоограничение, т.е. добровольное ограничение объемов производства, и по этому условию считаются не оказывающими искажающего воздействия на торговлю. Выплаты из этой корзины связываются с фиксированным поголовьем скота, земельными площадями и урожаями, или устанавливаются в размере не более 85% базового уровня производства.

Кроме этих корзин имеются еще так называемые меры *de minimis*, ориентированные на конкретный

продукт в размере до 5% (для развивающихся стран – 10%) его стоимости, а также не ориентированные на конкретный продукт – до 5% (10%) стоимости агропродукции страны.

В нашей стране в связи с вступлением в ВТО были внесены существенные коррективы в достаточно обширную систему мер государственной поддержки сельского хозяйства [8, 9]. В 2012 г. постановлениями Правительства РФ были введены правила предоставления и распределения субсидий из федерального бюджета бюджетам субъектов Российской Федерации, направленные на поддержку доходов сельскохозяйственных товаропроизводителей<sup>1</sup>.

В контексте авторского исследования более подробно рассмотрим поддержку доходов сельскохозяйственных товаропроизводителей в области растениеводства, не связанную с производством [8, 10], называемую также несвязанной поддержкой доходов в расчете на гектар посева, или погектарной поддержкой. Она не ограничивается по размеру, но не должна иметь никакой связи с конкретными (текущими) результатами производства, поскольку введена ВТО не для стимулирования (расширения) аграрного производства, а напротив, для его ограничения. Поэтому с помощью субсидий поддерживается определенный уровень доходов, сложившийся в некотором базовом периоде. Рассчитанные для этого периода размеры субсидий в расчете на 1 га посевной площади или пашни с учетом определенных объемов производства тех или иных видов продукции

<sup>1</sup> О предоставлении и распределении субсидий из федерального бюджета бюджетам субъектов Российской Федерации на поддержку племенного животноводства: постановление Правительства Российской Федерации от 04.12.2012 № 1257; О предоставлении и распределении субсидий из федерального бюджета бюджетам субъектов Российской Федерации на возмещение части затрат по наращиванию маточного поголовья овец и коз, поголовья северных оленей, маралов и мясных табунных лошадей: постановление Правительства Российской Федерации от 04.12.2012 № 1258; Об утверждении Правил предоставления и распределения субсидий из федерального бюджета бюджетам субъектов Российской Федерации на оказание несвязанной поддержки сельскохозяйственным товаропроизводителям в области растениеводства: постановление Правительства Российской Федерации от 27.12.2012 № 1431; Об утверждении Правил предоставления и распределения субсидий из федерального бюджета бюджетам субъектов Российской Федерации на возмещение части затрат на уплату процентов по кредитам, полученным в российских кредитных организациях, и займам, полученным в сельскохозяйственных кредитных потребительских кооперативах: постановление Правительства Российской Федерации от 28.12.2012 № 1460 и др.

выделяются сельхозтоваропроизводителям вне зависимости от конкретных результатов какого-либо текущего года, находящегося за пределами этого периода.

В частности, в п. *a* разд. 6 приложения к Соглашению по сельскому хозяйству ВТО<sup>2</sup> (далее – Соглашение) говорится, что право на выплаты определяется четко установленными критериями, такими как доход, статус как *производителя* или *землевладельца*, степень загрузки или уровень производства в определенный и фиксированный базовый период. Но в пп. *b*, *c* и *d* этого раздела указывается, что сумма таких выплат в любом данном году не связана с и не основывается на виде или объеме продукции (включая поголовье скота), произведенной данным производителем в любом году после базового периода; ценах, внутренних или мировых, относящихся к любой продукции; *факторах производства, задействованных в любом году после базового периода*. Иначе говоря, виды продукции, их объемы и цены могут быть скрупулезно учтены в базовом периоде, но совершенно не участвуют в периоде получения субсидий. Точно так же и факторы производства учитываются только в базовом периоде.

Совершенно обескураживающим представляется п. *e* разд. 6, в котором говорится, что *для получения таких выплат производства не требуется*. То есть фермеры могут вообще не производить продукцию, но получать причитающиеся им расчетные суммы субсидий. Поэтому в странах Евросоюза звучат негативные высказывания на этот счет. В частности, отмечается, что получать субсидии можно «лежа на диване», например, поддерживая лишь плодородие почвы высевом сидеральных культур и не производя никакой товарной продукции [8], т.е. поддерживая факторы производства в работоспособном состоянии.

На самом же деле все правильно, потому что цель субсидий – не стимулирование производства, а демотивация фермеров. Субсидии рассматриваются как компенсация, во-первых, за соблюдение высоких стандартов в отношении производства, окружающей среды, защиты животных, качества продукции и условий труда, во-вторых, за общественные блага, реальная стоимость которых неадекватно выражается рыночной ценой [8, 11]. Есть даже мнение, что такие субсидии стали «пенсией» для фермеров [8].

<sup>2</sup> Agreement on Agriculture. URL: [https://www.wto.org/english/docs\\_e/legal\\_e/14-ag\\_01\\_e.htm](https://www.wto.org/english/docs_e/legal_e/14-ag_01_e.htm).

Кроме того, отмечается, что прямые субсидии на 1 га напрямую влияют на размер земельной ренты [8]. Правда, при этом указывается, что происходит это оттого, что землевладельцы намеренно завышают ренту пропорционально объему прямых субсидий (это особенно чувствительно для ФРГ, где доля арендных сельхозугодий составляет 63%) [8, 11]. На самом деле действия землевладельцев-арендодателей, по мнению авторов, вполне оправданны. Вопрос состоит только в том, что нужно научно обосновать процесс распределения субсидий между всеми факторами производства. В принципе, не только землевладельцу, но и любому другому собственнику факторов производства (труда, капитала) абсолютно все равно, отчего повысилась доходность (рентабельность) производителя сельскохозяйственной продукции – в результате роста цены на рынке или полученных от государства денежных средств, которые косвенно привели к этому росту. В любом случае и земля, и другие факторы производства должны подорожать, т.е. получить более высокую текущую оплату, а если поддержка имеет устойчивый характер, то должна возрасти и рыночная стоимость, потому что в соответствии с классикой хлеб дорог не потому, что земля дорога, а земля дорога потому, что хлеб дорог.

Таким образом, несвязанная поддержка доходов может быть неограниченной по размеру, но не должна иметь никакой связи с конкретными (текущими) результатами производства. Ее задачей является поддержание определенного уровня доходов, достаточного для удержания факторов производства в сельском хозяйстве, поэтому ее можно рассматривать, анализировать и использовать как экономическую ренту [8, 10, 12–14]. Под последней понимается оплата фактора производства, которая превышает минимальное вознаграждение, необходимое, чтобы сохранить его в данной сфере использования. Это минимальное вознаграждение называется удерживающим доходом и представляет собой альтернативные затраты<sup>3</sup>.

В зависимости от того, на оплату какого фактора она используется, экономическая рента приобретает различные формы. В экономической теории она традиционно демонстрируется на примере труда при эластичном его предложении, когда привлечение дополнительных квалифицированных работников, связанное с повышением цены на

<sup>3</sup> Большой экономический словарь / под ред. А.Н. Азриляна. М.: Институт новой экономики, 2007. 1472 с.

конечный товар и расширением производства на этой основе, требует повышения оплаты труда работников, причем не только новых, поскольку их нужно привлекать из другой сферы (отрасли, предприятия), но и уже работающих в организации. Повышение (прирост) заработной платы действующим работникам, обусловленное привлечением более высокооплачиваемого труда, является экономической рентой, возвышающейся над удерживающим доходом, которым являлась для них прежняя заработная плата. Иначе говоря, расширение производства, в том числе связанное, например, с необходимостью осуществления импортозамещения, требует не только увеличения фонда оплаты труда за счет дополнительных работников, но и повышения общего уровня заработной платы всех работников. Превышение увеличенного фонда оплаты труда над новым удерживающим доходом является экономической рентой (рис. 1).

Ситуация для других факторов производства может существенно отличаться от фактора труда. Крайними вариантами являются совершенно эластичное и совершенно неэластичное предложения ресурсов. В качестве абсолютно эластичного предложения можно представить приобретение каких-либо материальных средств (нефтепродукты, удобрения и др.), если цена на них не возрастет

из-за некоторого увеличения спроса (рис. 2). В данном случае произойдет простое увеличение расходов на приобретение того или иного ресурса на уровне удерживающего дохода без образования экономической ренты.

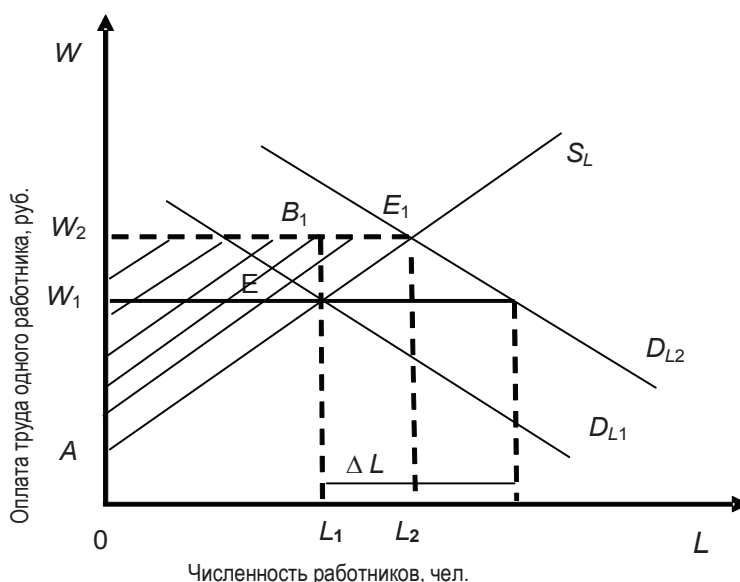
Представителем ресурсов совершенно неэластичного предложения является земля (рис. 3).

В этом случае весь прирост платы за землю будет являться экономической рентой и называться чистой экономической рентой.

В то же время нельзя согласиться с тем, что в современном сельском хозяйстве предложение земли абсолютно неэластично, поскольку не снимается острота проблемы выведенных из оборота сельхозугодий. Поэтому пока еще есть возможность исследовать связь между размером государственной поддержки и вовлечением в производство неиспользуемых земель сельскохозяйственного назначения с помощью простой (не чистой) экономической ренты. После введения в оборот всей неиспользуемой земли можно будет утверждать, что ее рыночное предложение характеризуется абсолютной неэластичностью, и тогда экономическая рента по отношению к сельскохозяйственным угодьям станет чистой экономической. Увеличение производства продукции станет возможным только за счет интенсификации и будет приводить к росту стоимости сельскохозяйственных угодий.

**Рисунок 1**

**Экономическая рента фактора производства с эластичным предложением ресурса**

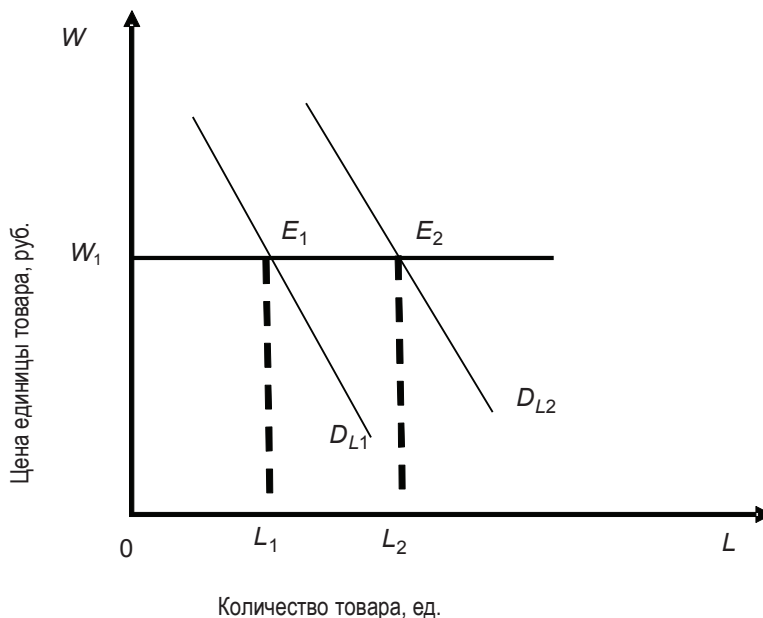


*Примечание.* Заштрихованная площадь (треугольник  $AW_2E_1$ ) – это экономическая рента, необходимая для повышения оплаты труда в связи с увеличением численности работников для расширения производства.

*Источник:* [13].

Рисунок 2

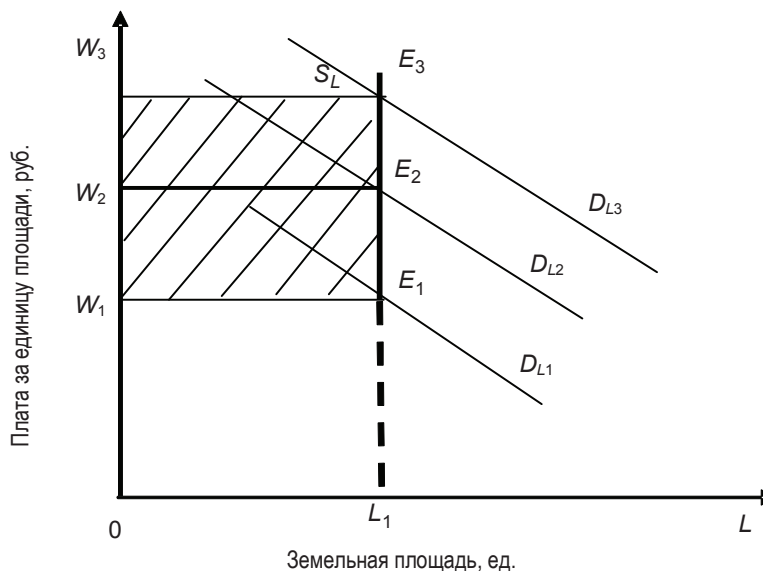
Экономическая рента при совершенно эластичном предложении ресурса



Источник: [13].

Рисунок 3

Экономическая рента при совершенно неэластичном предложении ресурса



Примечание. Заштрихованная площадь ( $W_1W_3E_3E_1$ ) – это чистая экономическая рента.

Источник: [13].

В научной литературе есть и другие определения термина «экономическая рента». Например, под экономической рентой понимается любой доход, отнесенный к производственным затратам, который превосходит альтернативную стоимость. В то же время утверждается, что в общеэкономическом смысле экономическая рента есть разница между реальной

ценой ресурса и той минимальной ценой, которую необходимо уплатить, чтобы побудить владельца этого ресурса его продавать. Есть и недостаточно убедительные в условиях нашей действительности утверждения по поводу неэластичного предложения земли. В частности, с одной стороны, как бы ни была высока цена земельной ренты, количество

земли строго определено, а с другой – даже низшая рента не способна изменить физическое количество земли, находящейся в распоряжении общества. Это утверждение опровергается тем, что снижение доходности сельскохозяйственного производства в 1990-е гг. привело к уменьшению площади используемых земель, а в последние годы в условиях повышения рентабельности сельского хозяйства за счет государственной поддержки некоторые земельные участки удалось вернуть в оборот. Есть надежда, что при увеличении размеров бюджетных субсидий можно вернуть и все оставшиеся за балансом земли.

В работе [13] отмечается, что «экономическая рента – это разница между платой за ресурс и минимальной платой, необходимой для того, чтобы этот ресурс был предложен». Здесь же разъясняется, что «ресурс, дающий экономическую ренту, приносит сумму, превышающую альтернативную стоимость его использования», а также указывается, что она «может быть изъята посредством налогообложения, не затрагивая предложения ресурса». Это можно понимать как возможность налогового изъятия ее превышений над какой-либо минимальной величиной или полностью, как разницу между оплатой данного ресурса и предельными издержками услуг ресурса. Под последними понимается «минимальная сумма, требуемая собственником ресурса, чтобы он согласился продать некоторое количество его услуг».

Также считают, что экономическая рента – это «плата за использование того или иного фактора производства, превосходящая минимальную плату, за отказ от его использования альтернативным образом»<sup>4</sup>. То есть речь идет о том, что экономическая рента – это средство удержания фактора в данной сфере деятельности (отрасли, предприятии). Для современного сельского хозяйства таким средством может быть государственная финансовая поддержка, особенно несвязанная.

Есть и такое определение: «Экономическая рента – величина, уплачиваемая за пользование ресурсами (факторами производства) в размере превышения над минимальной платой, необходимой для поддержания ресурса в рабочем состоянии. Такой минимальной платой может являться альтернативная доходность ресурса»<sup>5</sup>. Это определение направляет сугубо

теоретическую категорию в практическое русло, потому что приравнивание удерживающего дохода к минимальной плате, необходимой для поддержания ресурса в рабочем состоянии, позволяет более достоверно определять размер этого показателя. Не менее важно и то, что экономическая рента – это «платеж за пользование ресурсами, который не увеличивает величину предложения (объем производства)». То есть распространяется только на ресурсы (факторы) базового периода, что, с одной стороны, четко определяет размер этого платежа, а с другой – позволяет уверенно идентифицировать как экономическую ренту несвязанную поддержку, которая в соответствии с требованиями ВТО тоже не должна способствовать увеличению объемов производства.

Земельная рента представляет собой лишь «частный случай экономической ренты, так как предложение земли (например, на острове) ограничено (не эластично), и при увеличении платежа за пользование землей величина предложения (объема производства) не изменяется»<sup>6</sup>. Интересен термин «мертвая рента», под которой понимается «арендная плата, которая выплачивается за неиспользуемую собственность, имущество, недвижимость (например, за неработающую шахту)». В условиях сельского хозяйства это неиспользуемые угодья и другие средства производства, которые имеют место и на которые должна распространяться поддержка. Кстати, следует заметить, что последнее приведенное определение экономической ренты относится именно к чистой экономической ренте. Поэтому, если принять его за основу, то именно чистой экономической рентой является вся государственная несвязанная поддержка доходов. То есть она целиком должна направляться на действовавшие в базовом периоде факторы производства без какого-либо их приращения.

Не менее важно утверждение о том, что превышение получаемого дохода над альтернативными доходами образует экономическую ренту владельцев ресурсов. То есть в принципе любая финансовая поддержка сельхозтоваропроизводителей, повышающая получаемые доходы, может являться экономической рентой и приводить к росту стоимости факторов производства. Исходя из этого, хотим мы того или нет, но если рынок средств производства функционирует, то бюджетная финансовая помощь, выделенная товаропроизводителю, особенно в виде

<sup>4</sup> Экономическая рента. URL: [http://economic\\_directory.academic.ru/467/](http://economic_directory.academic.ru/467/).

<sup>5</sup> Экономическая рента. URL: <http://ru.wikipedia.org/wiki/Рента>.

<sup>6</sup> Экономическая рента. URL: <http://ru.wikipedia.org/wiki/Рента>.

несвязанной поддержки, будет распределяться между всеми факторами производства. В противном случае эти факторы будут уходить из сельского хозяйства, тем более, что современная их оплата существенно ниже, чем в других отраслях экономики. Другое дело, что такая поддержка (т.е. поддержка в таком виде) неприемлема для нашего сельского хозяйства. Она демотивирует сельскохозяйственных товаропроизводителей, а их необходимо стимулировать. В связи с этим несвязанную поддержку необходимо совершенствовать, но не отказываться от нее. *Во-первых*, потому что в условиях ВТО размеры субсидий этого направления не подлежат сокращению и ограничению; *во-вторых*, даже при очень больших инвестициях в модернизацию отечественного сельского хозяйства оно не станет полностью конкурентоспособным на мировых рынках продовольствия; *в-третьих*, погектарная поддержка выполняет очень важную выравнивающую функцию, крайне необходимую для сглаживания воздействий высокой дифференциации почвенно-климатических и других условий страны.

Кроме того, нужно обратить внимание на собственников факторов производства. Собственником труда является трудовой коллектив сельскохозяйственной организации, а собственниками земли в большинстве – тот же трудовой коллектив организации и другие владельцы земельных долей, проживающие на ее территории. Поэтому вряд ли можно согласиться с тем, что одним из недостатков погектарных субсидий в наших условиях считается то, что они приводят к увеличению земельной ренты и в случае арендных отношений в значительной мере переходят от землепашца к землевладельцу [8].

Для понимания того, почему несвязанная поддержка переходит от землепашца к землевладельцу, весьма важно утверждение о том, что «экономическая рента является одним из ключевых понятий теории общественного выбора», которая использует его в специфическом смысле – как платежи собственнику ресурса [13]. Действительно, субсидии должны переходить от бизнесмена и к землепашцу как собственнику труда, и к землевладельцу как собственнику земельной доли. Поэтому не следует препятствовать применению несвязанной поддержки дохода сельскохозяйственных товаропроизводителей и пугаться обогащения современного сельского хозяйства. Ситуация в нашем сельском хозяйстве далека от сложившейся в Евросоюзе, где

дискутируется проблема неизбирательности по отношению к получателям субсидий, когда в списках реципиентов присутствуют члены королевской фамилии Великобритании, принц Монако, крупные землевладельцы [8, 15].

Нам это не грозит, потому что в нашем сельском хозяйстве погектарные субсидии получают только сельхозтоваропроизводители, да и то не все. Необходимо выстраивать экономически целесообразное распределение доходов сельскохозяйственной организации на основе научного обоснования его принципов и механизмов, направленных на повышение крайне низкой оплаты труда сельскохозяйственных работников и очень низкой стоимости земель, используемых в сельском хозяйстве. Но чтобы это реально произошло, следует существенно увеличить размер не только этого, но и других видов государственной поддержки, в том числе инвестиций в модернизацию производства и общее развитие сельских территорий.

Величина несвязанной поддержки в полном соответствии с требованиями ВТО, т.е. без увеличения объемов производства, может быть определена по данным базового периода как разница между суммой явных (бухгалтерских) и неявных (процент на капитал, земельная рента и нормальный (средний) предпринимательский доход) издержек и фактически полученной выручкой от реализации продукции. В этом случае при убыточности производства (без государственной поддержки) она должна состоять из компенсации части бухгалтерских (явных) издержек до выведения товаропроизводителя на уровень безубыточности и бухгалтерской прибыли (разности между выручкой и бухгалтерскими издержками), равной сумме неявных издержек; при низкой рентабельности – равна разности между суммой неявных издержек и бухгалтерской прибылью. Если бухгалтерская прибыль равна или превышает сумму неявных издержек, то несвязанная поддержка доходов не нужна.

При необходимости расширения производства, в том числе в целях организации импортозамещения, размер поддержки доходов должен быть увеличен до формирования экономической прибыли, достаточной для получения необходимого количества дополнительной продукции, путем инвестирования в развитие производства.

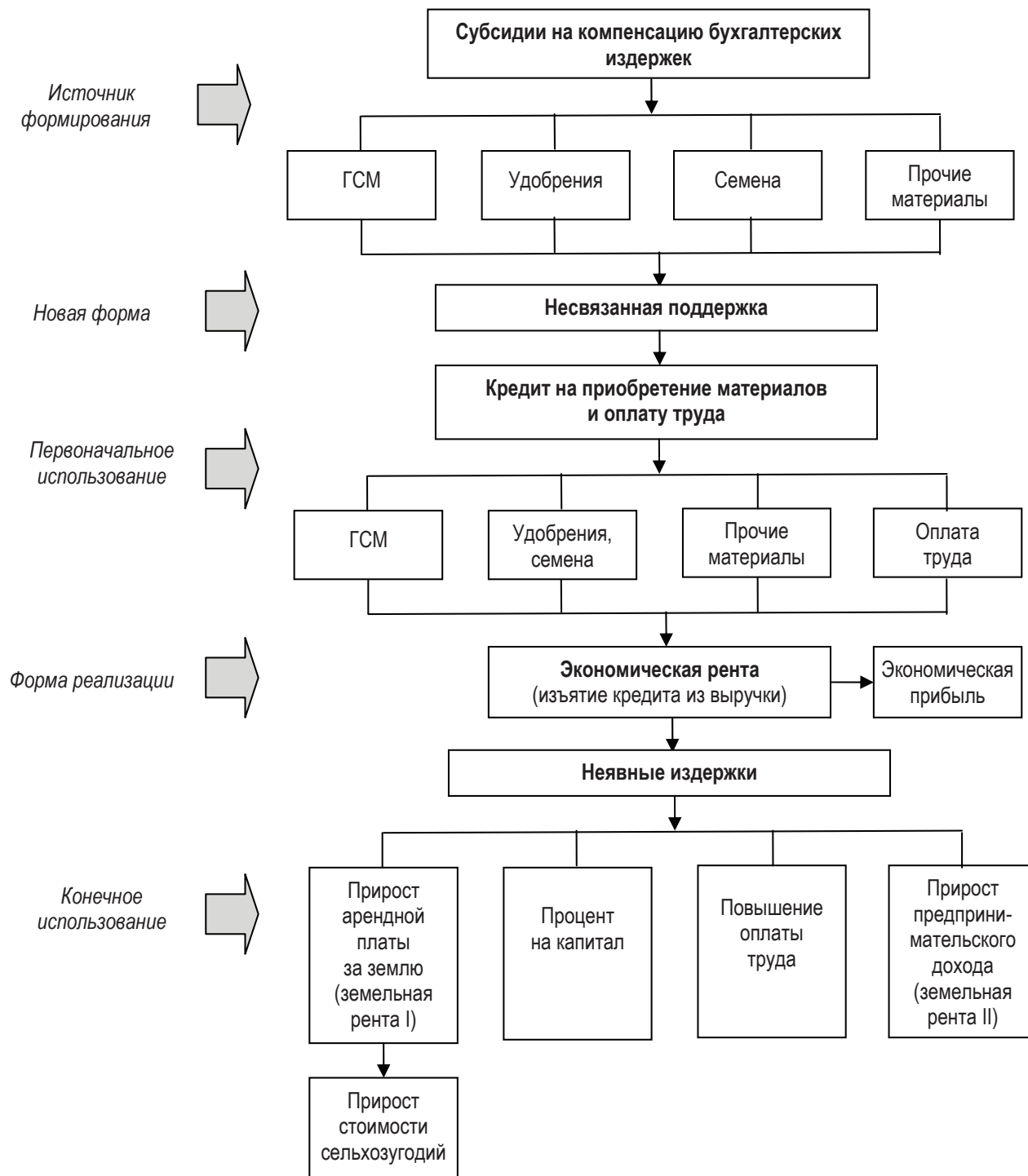
В ходе исследования влияния несвязанной поддержки доходов в растениеводстве на земельную ренту и стоимость земли разработан достаточно

полный механизм распределения субсидий этого направления между всеми факторами производства. Поскольку источником образования несвязанной поддержки доходов сельскохозяйственных товаропроизводителей являются применявшиеся ранее субсидии на компенсацию части их производственных затрат, она, особенно в некий переходный период, должна по-прежнему

исполнять эти функции. То есть речь идет о том, что сельскохозяйственный товаропроизводитель, получив бюджетные субсидии этой меры поддержки, направляет их на те же самые цели, но в форме своеобразного внутривозвратного кредита на срок до реализации полученного урожая с последующим изъятием из выручки и распределением между факторами производства (рис. 4).

Рисунок 4

**Формирование и использование средств несвязанной поддержки доходов в растениеводстве**





Несвязанная финансовая поддержка сельскохозяйственных товаропроизводителей в конечном счете обеспечивает: рост оплаты труда за счет доведения ее до какого-либо среднего уровня, например, по отраслям экономики в муниципальном районе, в других отраслях агропромышленного комплекса и т.д.; повышение доходности используемого в сельском хозяйстве капитала до уровня средней (нормативной) эффективности инвестиций; докапитализацию активов; прирост земельной ренты I и повышение стоимости используемых земель; прирост предпринимательского дохода (рента II).

Два последних направления средств несвязанной поддержки требуют некоторых пояснений.

Во-первых, размер этой части субсидий может определяться двояко: в соответствии с устоявшейся оценочной концепцией на базе остаточного принципа как остаток их общей суммы после доведения до нужных размеров субсидий по двум предыдущим направлениям (труд и капитал); на основе паритетного распределения средств между всеми факторами производства.

Во-вторых, субсидии между собственниками земли (земельных долей) и предпринимателем, особенно при использовании остаточного принципа, целесообразно распределять исходя из того, что для обоих факторов они принимают форму земельной ренты – двух ее видов: для собственника земли – рента I (первого рода), для предпринимателя – рента II (второго рода).

Многолетние исследования показали, что распределять субсидии между рентами I и II можно пропорционально условно постоянным и условно переменным затратам на производство продукции. Объясняется это тем, что постоянные затраты (основная обработка почвы, закрытие влаги, посев и др.), с одной стороны, являются базой для формирования дифференциальной земельной ренты как маржинального дохода за счет более высокого плодородия, а с другой – они в определенной мере характеризуют технологические свойства того или иного земельного участка и должны быть подконтрольны его собственнику. Переменные затраты (приобретение

семян, удобрений, средств защиты растений и др.) являются фактором интенсификации, т.е. создают дифференциальную ренту II и полностью формируются предпринимателем.

Таким образом, прирост доходов предпринимателя за счет несвязанной поддержки определяется долей переменных, а арендной платы – постоянных затрат в их общей сумме. Распределять субсидии между рентами I и II можно также с помощью рекомендуемых Минсельхозом России коэффициентов: почвенного плодородия, прямо пропорционально которому образуется рента I, и соотношения интенсивности использования посевных площадей. Разница между этими коэффициентами показывает долю ренты II в распределяемой сумме.

Увеличение арендной платы (ренты) за земельный участок (земельную долю) естественным образом приводит к росту его (ее) стоимости. В контексте этого исследования не рассматривались различные методы оценки стоимости земли, в том числе рыночной, кадастровой и др. Для более наглядной демонстрации связи между финансовой поддержкой и рыночной стоимостью сельскохозяйственных угодий используется достаточно распространенный в зарубежных странах методический подход, базирующийся на оценке недвижимости, в том числе и земли, по величине арендной платы [16]. В соответствии с этим рыночная стоимость земельного участка является функцией арендной платы (ренты), т.е. капитализированной арендной платой (земельной рентой). При этом под рыночной стоимостью понимается наиболее вероятная цена, по которой объект оценки может быть отчужден на дату оценки на открытом рынке в условиях конкуренции, когда стороны сделки действуют разумно, располагая всей необходимой информацией.

Результаты проведенного исследования убеждают в том, что государственная финансовая поддержка сельскохозяйственных товаропроизводителей должна непременно учитываться при оценке не только рыночной [17–19], но и кадастровой стоимости земель сельскохозяйственного назначения [2, 3, 20], в том числе и при ее актуализации путем корректировки действующих методик и методических указаний.

## Список литературы

1. Волков С.Н. Земельные отношения как базовый фактор устойчивого развития сельского хозяйства // Землеустройство, кадастр и мониторинг земель. 2007. № 5. С. 3–9.
2. Долек И., Клечка М. Объективная оценка земли – исходная база совершенствования хозяйственного механизма АПК // Международный агропромышленный журнал. 1989. № 4. С. 83–91.
3. Лойко П.Ф., Лука А.Н. Методы учета и оценки земель в зарубежных социалистических странах. М.: ВНИИТЭИСХ, 1980. 83 с.
4. Лукьянчикова А.А. Актуальные проблемы функционирования земельного рынка // Землеустройство, кадастр и мониторинг земель. 2007. № 5. С. 50–60.
5. Панкова К.И., Корнеев А.Ф., Капитонов А.А. Земельный рынок в сельском хозяйстве. М.: Росинформагротех, 2006. 96 с.
6. Попов Н.А., Попова Е.Н. Основы формирования рынка земли в России на современном этапе // Землеустройство, кадастр и мониторинг земель. 2010. № 11. С. 47–54.
7. Хлыстун В.Н. Формирование системы регулирования земельного рынка // Экономика сельскохозяйственных и перерабатывающих предприятий. 2011. № 2. С. 11–14.
8. Кулаков Н.П. Эффективность прямых погектарных субсидий (на примере ЕС) // Экономика, труд, управление в сельском хозяйстве. 2013. № 2. С. 74–76.
9. Полулях Ю.Г., Ададимова Л.Ю. Повышение эффективности государственного регулирования аграрного производства в рамках федеральных и региональных программ его развития в соответствии с требованиями ВТО // Россия: тенденции и перспективы развития. Ежегодник. Вып. 9. М.: ИНИОН РАН, 2014. 706 с.
10. Ададимова Л.Ю., Полулях Ю.Г., Косачев А.М., Твердова И.В. Роль государственной поддержки растениеводства в увеличении земельной ренты и рыночной стоимости сельхозугодий // Нива Поволжья. 2013. № 4. С. 98–106.
11. Grethe H. Entwicklung, gegenwärtige Situation und Zukunft der landwirtschaftlichen Direktzahlungen in der EU – ein Modell für die Türkei? In: Verband deutsch-türkischer Agrar- und Naturwissenschaftler. Deutsch-Türkische Agrarforschung Symposium: 295-302. Ankara (Turkey), 23–29 March 2003.
12. Буздалов И.Н. Аграрная теория: концептуальные основы, исторические тенденции, современные представления. М.: Academia, 2005. 394 с.
13. Вечканов Г.С., Вечканова Г.Р. Микроэкономика. СПб: Питер, 2012. 464 с.
14. Ильин С., Русу Гданец. Земельная рента. Аграрные отношения в социалистическом обществе // Экономические науки. 1987. № 11. С. 52–64.
15. Wer bekommt die EU-Agrar-milliarden? URL: [http://www.initiative.cc/Artikel/2007\\_10\\_25\\_agrarsubvention.htm](http://www.initiative.cc/Artikel/2007_10_25_agrarsubvention.htm).
16. Мировой опыт развития аренды земли. URL: <http://meget.kiev.ua/Statji/view/785/>.
17. Сейс С., Смит Дж., Купер Р., Венмор-Роуланд П. Оценка недвижимого имущества: от стоимости к ценности. М.: Российское общество оценщиков, 2009. 504 с.
18. Фридман Дж., Ордуэй Н. Анализ и оценка приносящей доход недвижимости. М.: Дело, 1995. 480 с.
19. Полунин Г.А., Бондаренко Т.Г., Петров В.И. Оценка рыночной стоимости и убытков при изъятии сельскохозяйственных угодий. М.: ИП Насриддинов В.В., 2012. 270 с.
20. Государственная кадастровая оценка земель сельскохозяйственного назначения Российской Федерации / под ред. П.М. Сапожникова, С.И. Носова. М.: НИПКЦ Восход-А, 2012. 160 с.

## THE IMPACT OF GREEN BOX SUBSIDIES TO PLANT GROWING ON AGRICULTURAL LAND VALUE

Lyubov' Yu. ADADIMOVA<sup>a,\*</sup>, Yurii G. POLULYAKH<sup>b</sup>

<sup>a</sup> Volga Region Research and Development Institute of Economics and Organization of Agro-industrial Complex, Saratov, Russian Federation  
adadimova@inbox.ru

<sup>b</sup> Volga Region Research and Development Institute of Economics and Organization of Agro-industrial Complex, Saratov, Russian Federation  
adadimova@inbox.ru

\* Corresponding author

### Article history:

Received 27 March 2015  
Received in revised form  
16 April 2015  
Accepted 23 June 2015

**Keywords:** support, income, plant growing, economic rent, agriculture

### Abstract

**Subject** The article addresses the nature of green box subsidies in the sphere of plant growing. The focus is on the support, which is unrelated to farm production and aimed at maintaining the certain level of profitability that would be sufficient to retain production factors in agriculture (land, labor, capital, entrepreneurial abilities). We propose to consider, analyze and use this type of support as an economic rent.

**Objectives** The study aims to describe the nature of green box subsidies; define their role in agricultural land value increase; analyze State aid in the agricultural sector; specify the definition of the term *economic rent*; and show a possibility to identify the green box subsidies in plant growing as an economic rent.

**Methods** We perform a comparative analysis of the concepts of *green box subsidies* and *economic rent* to reveal their identity.

**Results** The study traces a connection of green box subsidies with land rent and land value. We have underpinned the possibility to identify green box subsidies as an economic rent, developed a mechanism to determine the size and to distribute grants in this areas between factors of production.

**Conclusions** It is necessary to take into account the State financial support to agricultural goods producers when assessing the market value and the cadastral value of agricultural lands through reviewing the existing techniques and procedural guidelines.

© Publishing house FINANCE and CREDIT, 2015

### References

1. Volkov S.N. Zemel'nye otnosheniya kak bazovyi faktor ustoichivogo razvitiya sel'skogo khozyaistva [Land relations as a basic factor of sustainable development of agriculture]. *Zemleustroistvo, kadastr i monitoring zemel' = Land Management, Inventory and Monitoring of Lands*, 2007, no. 5, pp. 3–9.
2. Dolek I., Klechka M. Ob'ektivnaya otsenka zemli – iskhodnaya baza sovershenstvovaniya khozyaistvennogo mekhanizma APK [Objective assessment of land as a starting basis to improve the economic mechanism of AIC]. *Mezhdunarodnyi agropromyshlennyi zhurnal = International Agro-Industrial Journal*, 1989, no. 4, pp. 83–91.
3. Loiko P.F., Luka A.N. *Metody ucheta i otsenki zemel' v zarubezhnykh sotsialisticheskikh stranakh* [Methods for land registration and valuation in foreign socialist countries]. Moscow, All-Union Research Institute of Information and Technical and Economic Studies on Agriculture Publ., 1980, 83 p.
4. Luk'yanchikova A.A. Aktual'nye problemy funktsionirovaniya zemel'nogo rynka [Topical issues of land market functioning]. *Zemleustroistvo, kadastr i monitoring zemel' = Land Management, Inventory and Monitoring of Lands*, 2007, no. 5, pp. 50–60.
5. Pankova K.I., Korneev A.F., Kapitonov A.A. *Zemel'nyi rynek v sel'skom khozyaistve* [The land market in agriculture]. Moscow, Russian Research Institute of Information and Technical and Economic Studies on Engineering Support to Agro-industrial Complex Publ., 2006, 96 p.

6. Popov N.A., Popova E.N. Osnovy formirovaniya rynka zemli v Rossii na sovremennom etape [Principles of building the Russian land market at the present stage]. *Zemleustroistvo, kadastr i monitoring zemel'* = *Land Management, Inventory and Monitoring of Lands*, 2010, no. 11, pp. 47–54.
7. Khlystun V.N. Formirovanie sistemy regulirovaniya zemel'nogo rynka [Building the land market management system]. *Ekonomika sel'skokhozyaistvennykh i pererabatyvayushchikh predpriyatii* = *Economy of Agricultural and Processing Enterprises*, 2011, no. 2, pp. 11–14.
8. Kulakov N.P. Effektivnost' pryamykh pogektarnykh subsidii (na primere ES) [The effectiveness of direct subsidies per hectare (the European Union case)]. *Ekonomika, trud, upravlenie v sel'skom khozyaistve* = *Economy, Labor, Management in Agriculture*, 2013, no. 2, pp. 74–76.
9. Polulyakh Yu.G., Adadimova L.Yu. *Povyshenie effektivnosti gosudarstvennogo regulirovaniya agrarnogo proizvodstva v ramkakh federal'nykh i regional'nykh programm ego razvitiya v sootvetstvii s trebovaniyami VTO. V kn.: Rossiya: tendentsii i perspektivy razvitiya: ezhegodnik. Vyp. 9* [Improving the efficiency of State regulation of agricultural production within of federal and regional development programs in accordance with WTO requirements. In: Russia: development trends and prospects. A yearbook. Iss. 9]. Moscow, Institute of Scientific Information on Social Sciences of RAS Publ., 2014, 706 p.
10. Adadimova L.Yu., Polulyakh Yu.G., Kosachev A.M., Tverdova I.V. Rol' gosudarstvennoi podderzhki rastenievodstva v uvelichenii zemel'noi renty i rynochnoi stoimosti sel'khozugodii [The role of State support to crop farming in the increase of land rent and market value of farmland]. *Niva Povolzh'ya* = *Niva Povolzhya*, 2013, no. 4, pp. 98–106.
11. Grethe H. Entwicklung, gegenwärtige Situation und Zukunft der landwirtschaftlichen Direktzahlungen in der EU – ein Modell für die Türkei? In: Verband deutsch-türkischer Agrar- und Naturwissenschaftler e. V. (ed.), *Deutsch-Türkische Agrarforschung Symposium, Ankara (Turkey)*, 23–29 March 2003.
12. Buzdalov I.N. *Agrarnaya teoriya: kontseptual'nye osnovy, istoricheskie tendentsii, sovremennye predstavleniya* [The agrarian theory: conceptual framework, historical trends, modern views]. Moscow, Academia Publ., 2005, 394 p.
13. Vechkanov G.S., Vechkanova G.R. *Mikroekonomika* [Microeconomics]. St. Petersburg, Piter Publ., 2012, 464 p.
14. Il'in S., Gdanets R. Zemel'naya renta. Agrarnye otnosheniya v sotsialisticheskom obshchestve [Land rent. Agrarian relations in the socialist society]. *Ekonomicheskie nauki* = *Economic Sciences*, 1987, no. 11, pp. 52–64.
15. Wer bekommt die EU-Agrar-milliarden? Available at: [http://www.initiative.cc/Artikel/2007\\_10\\_25\\_agrarsubvention.htm](http://www.initiative.cc/Artikel/2007_10_25_agrarsubvention.htm).
16. *Mirovoi opyt razvitiya arendy zemli* [The global experience of land lease development]. Available at: <http://meget.kiev.ua/Statji/view/785/>. (In Russ.)
17. Sayce S., Smith J., Cooper R., Venmore-Rowland P. *Otsenka nedvizhimogo imushchestva: ot stoimosti k tsennosti* [Real Estate Appraisal]. Moscow, Rossiiskoe obshchestvo otsenshchikov Publ., 2009, 504 p.
18. Friedman J., Ordway N. *Analiz i otsenka prinosyashchei dokhod nedvizhimosti* [Income Property Appraisal and Analysis]. Moscow, Delo Publ., 1995, 480 p.
19. Polunin G.A., Bondarenko T.G., Petrov V.I. *Otsenka rynochnoi stoimosti i ubytkov pri iz'yatii sel'skokhozyaistvennykh ugodii* [Assessing the market value and losses in the event of agricultural land withdrawal]. Moscow, IP Nasriddinov V.V. Publ., 2012, 270 p.
20. *Gosudarstvennaya kadastruvaya otsenka zemel'sel'skokhozyaistvennogo naznacheniya Rossiiskoi Federatsii* [State cadastral valuation of agricultural lands in the Russian Federation]. Moscow, Voskhod-A Publ., 2012, 160 p.